

Desempenho do Comércio Exterior Paranaense – Junho 2012

As exportações em junho apresentaram redução de **23,86%** em relação a maio. Continuam a superar a marca de **US\$ 1 bilhão**, agora pela décima-sétima vez consecutiva, atingindo a **US\$ 1,537 bilhão**; porém ficaram situadas em **11,86%** abaixo das de junho de 2011.

Por outro lado, as importações somaram **US\$ 1,527 bilhão**, também inferiores em **13,76%** em relação às de maio e **7,62%** às de junho de 2011.

Com estes resultados, as exportações acumuladas em 2012 (janeiro a junho) atingiram a **US\$ 8,843 bilhões** e foram **7,47%** superiores às do mesmo período de 2011.

De sua vez, as importações acumuladas somaram **US\$ 9,518 bilhões**, **10,74%** superiores às de 2011.

O saldo líquido mensal (exportações menos importações) foi positivo pela segunda vez consecutiva após nove meses consecutivos de déficit (agosto/11 a abril/12). Nos seis primeiros meses, o déficit atingiu US\$ 674 milhões, o maior saldo negativo de toda a série para o acumulado de janeiro e junho.

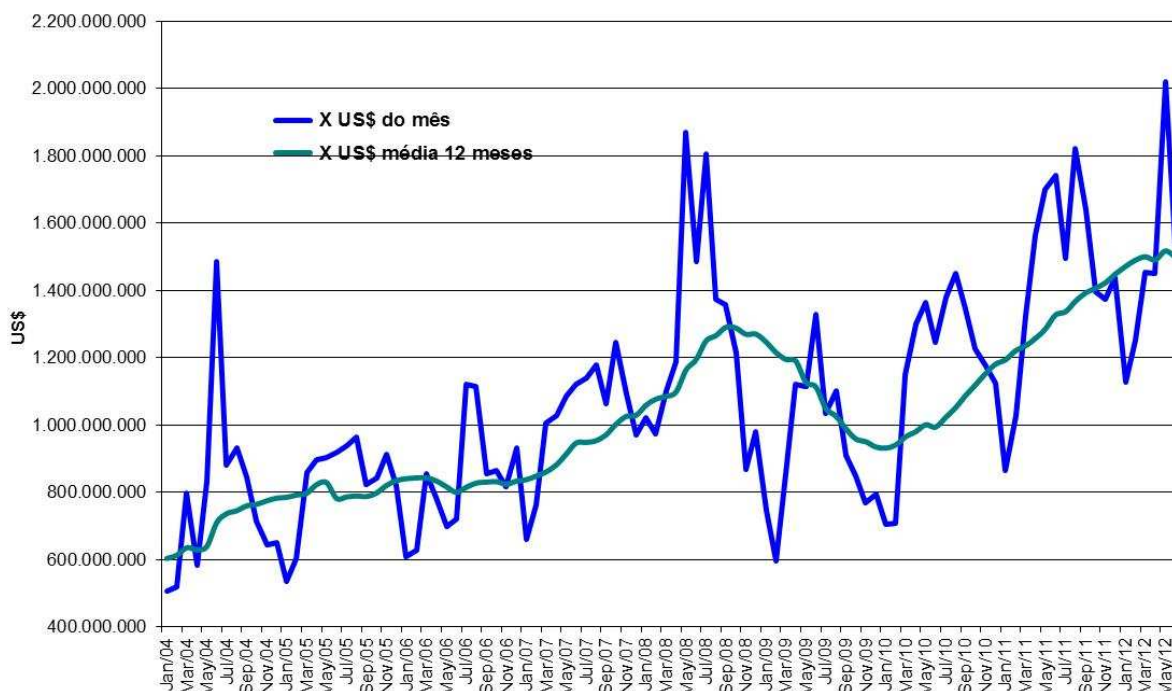
Saldo acumulado	US\$
jan a Jun-03	1.777.795.663
jan a Jun-04	2.910.300.672
jan a Jun-05	2.310.049.605
jan a Jun-06	1.993.049.569
jan a Jun-07	2.041.405.579
jan a Jun-08	1.047.084.631
jan a Jun-09	1.925.803.272
jan a Jun-10	642.404.483
jan a Jun-11	(366.012.013)
jan a Jun-12	(674.230.200)

Exportações

As exportações atingiram nos primeiros seis meses de 2012 a **US\$ 8,843 bilhões**, equivalentes a **R\$ 16,634 bilhões** considerando o câmbio mensal médio divulgado pelo Bacen; desta forma, o **aumento** de **7,47%** em Dólar se reproduziu em aumento de **24,54%** em Reais, na comparação de 2012 contra 2011, recuperando em algum grau a rentabilidade das empresas produtoras-exportadoras. Quando feita a conversão das exportações na proporção que é destinada para a Comunidade Européia (1/5 do valor total exportado) - neste caso utilizando-se o Euro e nos demais o Dólar - a receita em Reais aumentou **17,27%**. Esta diferença se deve à depreciação do Real no último trimestre de 2011 e dos primeiros seis meses de 2012 frente às moedas de circulação internacional.

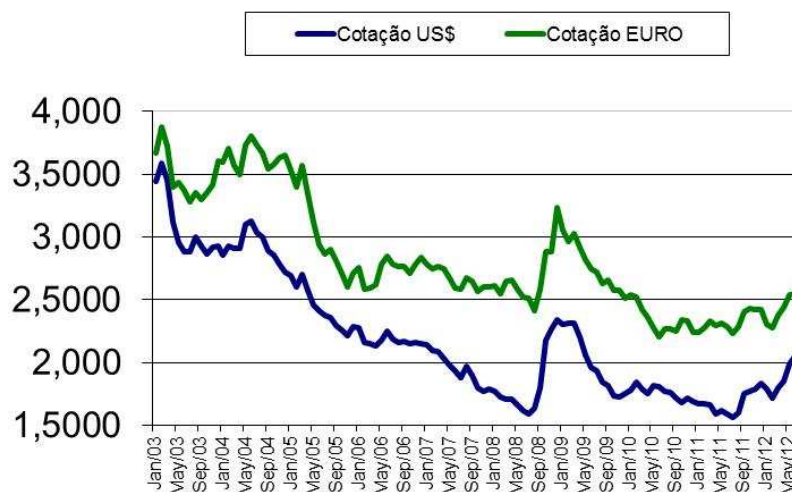
Em termos de média dos últimos doze meses, junho apresenta queda em relação a maio, atingindo a **US\$ 1,500 bilhão** (média de julho/2011 a junho/2012). Por outro lado, em **Reais**, atingiu a **2,923 bilhões**, décimo segundo aumento consecutivo.

Exportações Paranaenses Mensais x Média últimos 12 meses



O gráfico abaixo mostra a evolução e a posição das cotações médias do Dólar (R\$ 2,049) e do Euro (R\$ 2,545), referência junho-2012.

Dólar e Euro médio do mês (BACEN)



Em termos de grupo de produtos, o **'Material de Transportes'** continuou a ocupar a primeira posição no valor exportado em 2012, com uma participação de **12,70%** (aumento de **22,62%** em relação a 2011), **'Carnes'** continua a ocupar a segunda colocação com participação de **12,37%** (aumento de **1,42%**). O **'Complexo soja'** perdeu a primeira posição em fevereiro e continua a ocupar a terceira, com uma participação de **12,28%** (redução de **-61,80%**). Dentre os quinze principais grupos de produtos, cinco apresentaram redução em relação a 2011: **'Complexo soja'** (**-61,80%**), **'Açúcares e**

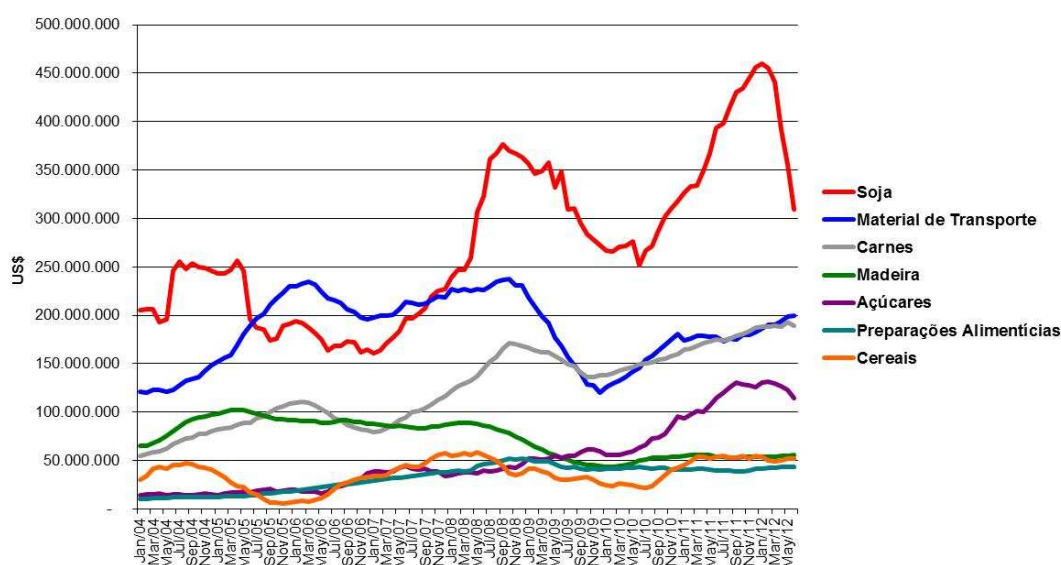
produtos de confeitaria' (-22,89%), 'Cereais' (-12,16%) 'Papel e Celulose' (-3,26%), 'Bebidas' (-20,56%) e 'Móveis' (-9,14%).

Grupo de produtos	Exportações 2011 Jan a Jun	Part. %	Exportações 2012 Jan a Jun	Part. %	Varição
Material de Transportes	916.241.751	11,13%	1.123.474.276	12,70%	22,62%
Carnes (bovinas, aves e suínas)	1.078.711.003	13,11%	1.093.980.583	12,37%	1,42%
Complexo Soja	2.842.448.490	34,54%	1.085.809.779	12,28%	-61,80%
Açúcares e produtos de confeitaria	572.815.906	6,96%	441.673.899	4,99%	-22,89%
Madeira	328.821.302	4,00%	352.091.134	3,98%	7,08%
Mecânica	305.370.591	3,71%	309.175.427	3,50%	1,25%
Produtos Químicos	270.786.621	3,29%	294.691.977	3,33%	8,83%
Cereais	313.534.940	3,81%	275.404.790	3,11%	-12,16%
Preparações alimentícias diversas	225.220.281	2,74%	249.249.701	2,82%	10,67%
Petróleo e derivados	157.080.216	1,91%	236.748.807	2,68%	50,72%
Papel e Celulose	237.892.861	2,89%	230.141.036	2,60%	-3,26%
Materiais Elétricos e Eletrônicos	93.618.294	1,14%	118.188.563	1,34%	26,25%
Bebidas	128.019.875	1,56%	101.700.062	1,15%	-20,56%
Têxtil e Vestuário	77.532.716	0,94%	83.987.519	0,95%	8,33%
Móveis	60.007.812	0,73%	54.522.897	0,62%	-9,14%
Sub-total	7.608.102.659	92,46%	6.050.840.450	68,42%	-20,47%
Total	8.228.930.766	100,00%	8.843.865.793	100,00%	7,47%

Fonte: MDIC - Ministério do Desenvolvimento, Indústria e Comércio - Elaboração: FIEP - Departamento Econômico

Considerando os quatro principais e tradicionais grupos de produtos exportados pelo Paraná (*Soja, Material de Transportes, Carnes e Madeira*), que somam uma participação de mais de **41%** das exportações totais, verifica-se que todos demonstram tendência de início de recuperação. Dois novos grupos de produtos vêm ganhando espaço: *Açúcares e Preparações Alimentícias Diversas*, que juntos representam atualmente mais de **8%** das exportações.

Exportações Paranaenses dos seis principais grupos de produtos
(Média móvel 12 meses)



Em se observando as exportações por Grau de Elaboração (junho contra maio), todos os grupos de produtos apresentaram queda: 'Básicos' (-31,22%), 'Semimanufaturados' (-38,65%) e 'Manufaturados' (-3,10%).

Quando comparado janeiro a junho/2012 com janeiro a junho/2011, os 'Manufaturados' (+13,17%) apresentaram o maior acréscimo, seguido dos 'Básicos' (+8,78%). Os 'Semimanufaturados' (-12,34%) apresentaram queda.

Quando comparados os últimos doze meses (julho de 2011 a junho de 2012) com os doze meses imediatamente anteriores (julho de 2010 a junho de 2011), o maior acréscimo se registra nos 'Básicos' (+16,73%), seguido dos 'Manufaturados' (+11,77%) e dos 'Semimanufaturados' (+2,65%).

Variação das Exportações por Grau de Elaboração	No mês		Acumulado no ano		Acumulado em 12 meses		Participação relativa 2011
	jun/12		jan/11 a jun/12		jul/11 a jun/12		
	mai/12		jan/10 a jun/11		jul/10 a jun/11		
	US\$	R\$	US\$	R\$	US\$	R\$	
Básicos	-31,22% ↓	-29,04%	8,78% ↑	26,85%	16,73% ↑	26,26%	45,72%
Semimanufaturados	-38,65% ↓	-36,70%	-12,34% ↓	1,86%	2,65% ↑	8,96%	13,86%
Manufaturados	-3,10% ↓	-0,03%	13,17% ↑	30,04%	11,77% ↑	19,33%	38,21%
Total das exportações	-23,86% ↓	-21,45%	7,47% ↑	24,54%	13,05% ↑	21,33%	

Fonte: MDIC - Ministério do Desenvolvimento, Indústria e Comércio - Elaboração: FIEP - Departamento Econômico

A participação relativa por Grau de Elaboração vem se alterando sensivelmente. Os produtos 'Manufaturados', que chegaram a representar 57,41% das exportações em 2006, atingiram 38,21% em 2011; e os produtos 'Básicos' passaram de 29,30% em 2006 para 45,72% em 2011. Vale dizer, o Paraná voltou a ser grande exportador de matérias-primas. Novamente, como resultado da valorização do Real que - somado a outros fatores, como logística, infraestrutura precária, carga tributária, ainda remanescente na formação de preços dos produtos exportados, e elevados custos financeiros de investimento e operacionais -, solapa progressivamente a competitividade dos produtos industrializados paranaenses. Há de se verificar, nos próximos períodos, qual o grau de influência dos movimentos mais recentes de desvalorização da nossa moeda.

Participação das Exportações por Grau de Elaboração	2004	2005	2006	2007	2008	2009	2010	2011
Básicos	41,60%	32,90%	29,30%	34,27%	37,96%	44,42%	42,21%	45,72%
Semimanufaturados	10,31%	9,91%	11,47%	10,68%	10,57%	11,62%	12,70%	13,86%
Manufaturados	41,60%	55,85%	57,41%	53,68%	49,45%	42,06%	43,18%	38,21%
Demais operações	6,49%	1,34%	1,82%	1,37%	1,37%	1,90%	1,91%	2,21%
Total das exportações	100%	100%	100%	100%	100%	100%	100%	100%

Importações

As importações apresentaram decréscimo de 13,76% em junho, atingindo o valor de US\$ 1,527 bilhão, 7,62% inferior ao registrado em junho de 2011. Vale a pena considerar que, em termos de média dos últimos doze meses (julho/11 a junho/12), junho apresentou a primeira queda após vinte e nove meses de acréscimo consecutivo: US\$ 1,640 bilhão.

Grupo de produtos

Em termos de participação relativa por Grupo de Produtos, 'Material de Transportes' continua a ocupar o primeiro lugar (com participação de 22,72%) e acréscimo de 28,36%; seguido de 'Produtos Químicos' ('Produtos Químicos' são, na sua maior parte, adubos, fertilizantes e outros produtos destinados à agricultura - dada sua característica sazonal) que ficou com a segunda posição (18,03%), com aumento de 9,63%; o terceiro lugar ficou com 'Petróleo e derivados' (17,13%), com crescimento de 26,21%; segue em quarto lugar 'Mecânica' (12,86%), que apresentou, porém, retração de 7,89%. Os outros grupos de produtos que apresentaram redução foram 'Materiais Elétricos e Eletrônicos' (-3,68%), 'Têxtil e Vestuário' (-16,58%), 'Madeira' (-47,66%), 'Complexo Soja' (-80,34%) e 'Açúcares e produtos de confeitaria' (-0,92%).

Grupo de produtos	Importações 2011 Jan a Jun	Part. %	Importações 2012 Jan a Jun	Part. %	Varição
Material de Transportes	1.684.860.938	19,60%	2.162.687.881	22,72%	28,36%
Produtos Químicos	1.565.072.986	18,21%	1.715.834.934	18,03%	9,63%
Petróleo e derivados	1.291.620.773	15,03%	1.630.145.175	17,13%	26,21%
Mecânica	1.329.057.846	15,46%	1.224.220.677	12,86%	-7,89%
Materiais Elétricos e Eletrônicos	805.366.759	9,37%	775.752.118	8,15%	-3,68%
Cereais	89.912.084	1,05%	133.512.603	1,40%	48,49%
Papel e Celulose	96.078.840	1,12%	131.444.359	1,38%	36,81%
Têxtil e Vestuário	145.012.228	1,69%	120.965.491	1,27%	-16,58%
Bebidas	25.700.158	0,30%	69.186.186	0,73%	169,21%
Móveis	33.107.034	0,39%	38.720.874	0,41%	16,96%
Carnes (bovinas, aves e suínas)	17.126.169	0,20%	21.222.516	0,22%	23,92%
Preparações alimentícias diversas	12.912.303	0,15%	14.108.233	0,15%	9,26%
Madeira	26.069.368	0,30%	13.644.204	0,14%	-47,66%
Complexo Soja	11.626.564	0,14%	2.286.359	0,02%	-80,34%
Açúcares e produtos de confeitaria	639.309	0,01%	633.418	0,01%	-0,92%
Sub-total	7.134.163.359	83,00%	8.054.365.028	84,62%	12,90%
Total	8.594.942.779	100,00%	9.518.095.993	100,00%	10,74%

Fonte: MDIC - Ministério do Desenvolvimento, Indústria e Comércio - **Elaboração:** FIEP - Departamento Econômico

O resultado da posição dos países dos quais o Paraná importa apresenta mudanças. A China (**15,78%** de participação e aumento de **+2,39%**) perdeu, circunstancialmente, o primeiro lugar para Nigéria (**15,87%** e aumento de **+12,50%**), em razão das importações de petróleo. A Argentina continua na terceira colocação (**10,82%** e aumento de **15,99%**), deslocando os Estados Unidos para a quarta posição com **7,41%** de participação e aumento de **+11,22%**. A Espanha (8ª) aparece deslocando a Indonésia das primeiras dez posições.

ORDEM		PRINCIPAIS PAÍSES	JANEIRO a JUNHO				Variação % (A/B)
2012	2011		2012		2011		
			US\$/F.O.B. (A)	% s/Total	US\$/F.O.B. (B)	% s/Total	
01º.	02º.	NIGERIA	1.403.927.123	15,87%	1.247.903.706	15,16%	12,50%
02º.	01º.	CHINA	1.395.207.477	15,78%	1.362.582.510	16,56%	2,39%
03º.	03º.	ARGENTINA	956.506.285	10,82%	824.617.660	10,02%	15,99%
04º.	04º.	ESTADOS UNIDOS	677.697.824	7,66%	609.352.514	7,41%	11,22%
05º.	07º.	MEXICO	556.087.245	6,29%	370.447.151	4,50%	50,11%
06º.	05º.	ALEMANHA	549.454.454	6,21%	554.654.277	6,74%	-0,94%
07º.	06º.	FRANCA	469.543.714	5,31%	388.138.000	4,72%	20,97%
08º.	13º.	ESPANHA	259.651.823	2,94%	143.939.408	1,75%	80,39%
09º.	08º.	SUECIA	234.496.191	2,65%	269.944.253	3,28%	-13,13%
10º.	09º.	ITALIA	207.962.019	2,35%	175.402.923	2,13%	18,56%
Subtotal			6.710.534.155	75,88%	5.946.982.402	72,27%	12,84%
Total Paraná			8.843.865.793	100%	8.228.930.766	100%	7,47%

Fonte: MDIC - Ministério do Desenvolvimento, Indústria e Comércio
Elaboração: FIEP-UEL

Em termos de fluxo de comércio (exportações mais importações), a China continua superando a Argentina, desta vez pelo quarto ano consecutivo como principal parceiro comercial do Paraná, com **US\$ 3,535 bilhões** (janeiro a junho de 2012) de intercâmbio (exportações de US\$ 2,140 bilhões mais importações de US\$ 1,395 bilhão). Em segundo lugar vem a Argentina que possui intercâmbio de comércio com o Paraná na ordem de **US\$ 1,946 bilhão** e em terceiro lugar a Nigéria (US\$ 1,421 bilhão).

ORDEM	PRINCIPAIS PAÍSES	JANEIRO a JUNHO			
		Exportações	Importações	Fluxo de comércio	
		US\$	US\$	US\$	% s/Total
01º.	CHINA	2.140.178.156	1.395.207.477	3.535.385.633	19,99%
02º.	ARGENTINA	990.270.144	956.506.285	1.946.776.429	11,01%
03º.	NIGERIA	17.524.107	1.403.927.123	1.421.451.230	8,04%
04º.	ESTADOS UNIDOS	254.317.199	677.697.824	932.015.023	5,27%
05º.	ALEMANHA	380.508.091	549.454.454	929.962.545	5,26%
06º.	FRANÇA	204.736.592	469.543.714	674.280.306	3,81%
Subtotal		3.987.534.289	5.452.336.877	9.439.871.166	53,37%
Total Paraná		8.843.865.793	8.843.865.793	17.687.731.586	100%

Fonte: MDIC - Ministério do Desenvolvimento, Indústria e Comércio

Elaboração: FIEP-DEC

Em se observando as importações por Categoria de Uso (junho contra maio) apenas os 'Bens Intermediários' (+2,05%) apresentou aumento; os 'Bens de capital' (-31,08%), os 'Bens de Consumo' (-15,42%) e os 'Combustíveis e Lubrificantes' (-21,10%) apresentaram queda.

Quando comparados janeiro a junho de 2012 com janeiro a junho de 2011, o maior aumento foi de 'Combustíveis e Lubrificantes' (+26,22%), seguido de 'Bens Intermediários' (+10,22%), 'Bens de Capital' (+6,67%) e 'Bens de Consumo' (+4,02%).

Variação das Importações por Categoria de Uso	No mês		Acumulado no ano		Acumulado em 12 meses		Participação relativa 2011			
	jun/12		jan/11 a jun/12	jul/11 a jun/12						
	mai/12		jan/10 a jun/11	jul/10 a jun/11						
	US\$	R\$	US\$	R\$	US\$	R\$				
Bens de Capital	-31,08%	↓	-28,90%	6,67%	↑	22,34%	8,58%	↑	15,95%	23,50%
Bens intermediários	2,05%	↗	5,28%	10,22%	↑	26,38%	25,91%	↑	34,72%	44,32%
Bens de Consumo	-15,42%	↓	-12,74%	4,02%	↗	19,08%	14,46%	↑	21,72%	18,64%
Combustíveis e Lubrificantes	-21,10%	↓	-18,60%	26,22%	↑	46,75%	14,37%	↑	24,52%	13,54%
Total das importações	-23,86%	↓	-21,45%	7,47%	↑	24,54%	13,05%	↑	21,33%	100%

Fonte: MDIC - Ministério do Desenvolvimento, Indústria e Comércio - Elaboração: FIEP - Departamento Econômico

Importações por Categoria de Uso	2003	2005	2011	2011 sobre 2005	2011 sobre 2003
Bens de Capital	795.743.032	899.079.101	4.409.689.617	390,47%	454,16%
Bens intermediários	2.083.287.467	2.548.147.026	8.317.570.828	226,42%	299,25%
Bens de Consumo	231.693.245	438.266.316	3.498.901.049	698,35%	1410,14%
Combustíveis e Lubrificantes	377.497.493	580.840.101	2.540.328.262	337,35%	572,94%
Demais operações	-	58.523.123	-		
Total das importações	3.333.800.425	4.524.855.667	18.766.489.756	314,74%	462,92%

Fonte: MDIC - Ministério do Desenvolvimento, Indústria e Comércio - Elaboração: FIEP - Departamento Econômico

Em termos de valor das importações por Categoria de uso entre 2005 e 2011, percebe-se que o maior acréscimo se deu em 'Bens de Consumo' (698,35%), seguido por 'Bens de Capital' (390,47%), 'Combustíveis e Lubrificantes' (337,35%) e 'Bens intermediários' (226,42%). Em se fazendo a comparação da evolução no período de 2003 a 2011, a importação de 'Bens de Consumo' aumentou 1.410,14% !

Saldo Comercial

O saldo comercial de apenas um Estado pode ensejar algum desvio de análise; porém, tem sua utilidade para identificar tendências e mudanças no perfil de intercâmbio com outros países.

Em se observando o saldo comercial por grupo de produtos, observa-se que os grupos com maiores resultados positivos são os que têm sua origem no agronegócio: 'Complexo Soja', 'Carnes', 'Açúcares', 'Madeira', 'Preparações alimentícias diversas' e 'Cereais'. O maior déficit está em 'Produtos Químicos' e 'Petróleo', por conta da necessidade de se importar este produto para refino em unidade paranaense. Os demais grupos de produtos que tem balança comercial negativa são todos de produtos industrializados. Frise-se, adicionalmente, que o saldo comercial pode também se deteriorar, principalmente para os três primeiros grupos de produtos (vinculados ao agronegócio), cujas alterações são sensíveis a preços formados no mercado internacional e, por isso, não determinados pelos exportadores.

Grupo de produtos	Exportações Jan a Jun	Part. %	Importações Jan a Jun	Part. %	Balança Comercial Jan a Jun
Complexo Soja	1.085.809.779	12,28%	2.286.359	0,02%	1.083.523.420
Carnes (bovinas, aves e suínas)	1.093.980.583	12,37%	21.222.516	0,22%	1.072.758.067
Açúcares e produtos de confeitaria	441.673.899	4,99%	633.418	0,01%	441.040.481
Madeira	352.091.134	3,98%	13.644.204	0,14%	338.446.930
Preparações alimentícias diversas	249.249.701	2,82%	14.108.233	0,15%	235.141.468
Cereais	275.404.790	3,11%	133.512.603	1,40%	141.892.187
Papel e Celulose	230.141.036	2,60%	131.444.359	1,38%	98.696.677
Bebidas	101.700.062	1,15%	69.186.186	0,73%	32.513.876
Móveis	54.522.897	0,62%	38.720.874	0,41%	15.802.023
Têxtil e Vestuário	83.987.519	0,95%	120.965.491	1,27%	(36.977.972)
Materiais Elétricos e Eletrônicos	118.188.563	1,34%	775.752.118	8,15%	(657.563.555)
Mecânica	309.175.427	3,50%	1.224.220.677	12,86%	(915.045.250)
Material de Transportes	1.123.474.276	12,70%	2.162.687.881	22,72%	(1.039.213.605)
Petróleo e derivados	236.748.807	2,68%	1.630.145.175	17,13%	(1.393.396.368)
Produtos Químicos	294.691.977	3,33%	1.715.834.934	18,03%	(1.421.142.957)
Sub-total	6.050.840.450	68,42%	8.054.365.028	84,62%	(2.003.524.578)
Total	8.843.865.793	100,00%	9.518.095.993	100,00%	(674.230.200)

Fonte: MDIC - Ministério do Desenvolvimento, Indústria e Comércio - Elaboração: FIEP - Departamento Econômico

(Fiep-Dec, 15, jul, 2012).