



## Desempenho do Comércio Exterior Paranaense – Dezembro 2010

As exportações em dezembro apresentaram redução de **4,20%** em relação a novembro, porém continuaram superando a marca de **US\$ 1 bilhão**, agora pela décima vez consecutiva e pela primeira vez em um mês de dezembro, atingindo o valor de **US\$ 1,124 bilhão** e situando-se **41,72%** acima das de dezembro de 2009.

Por outro lado, as importações somaram **US\$ 1,246 bilhão**, **9,82%** abaixo das de novembro e **41,32%** superiores às de dezembro de 2009.

Com estes resultados as exportações acumuladas em 2010 atingiram a **US\$ 14,176 bilhões** e foram **26,31%** superiores às do mesmo período de 2009. Todavia, em comparadas com 2008, verifica-se uma queda de **7,03%**.

De sua vez, as importações acumuladas somaram **US\$ 13,951 bilhões**, **45,04%** superiores às de 2009. Em relação a 2008, há uma queda de **4,24%**. Vê-se, portanto, que o ritmo de evolução das exportações é bem menor que o das importações, sinalizando alguma restrição à sustentação da atividade econômica interna em futuro não muito distante. Deve-se, também, incluir neste cenário a possível deterioração no fluxo de comércio internacional (Paraná e Brasil) que advenha dos repiques de crise de alguns países da zona do Euro.

O saldo líquido (exportações menos importações) foi negativo pela quarta vez, considerados setembro, outubro, novembro e dezembro, após seis meses consecutivos de resultados positivos no ano (março a agosto) e alcançou **US\$ -121 milhões**. Mesmo assim, o saldo acumulado no ano terminou positivo, tendo atingido a **US\$ 224 milhões** (jan a dez 2010).

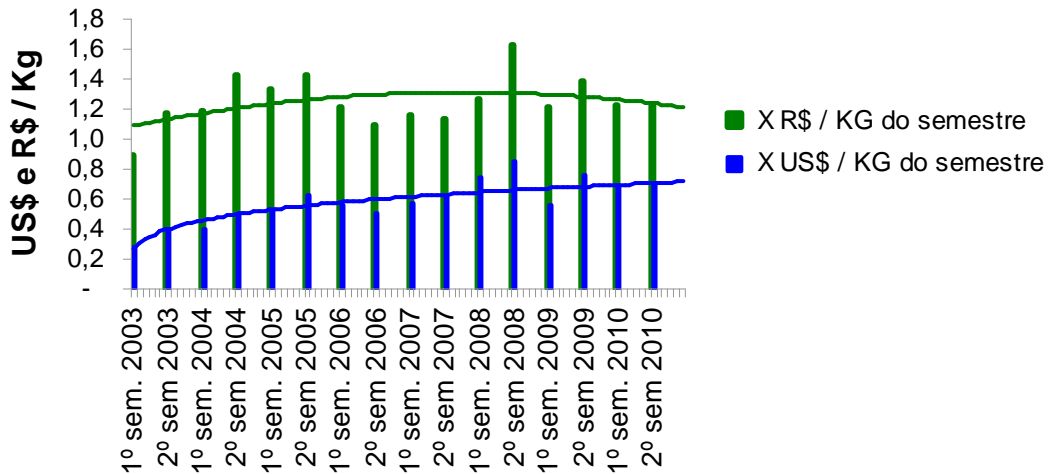
### Exportações

As exportações atingiram em 2010 **US\$ 14,176 bilhões**, equivalentes a **R\$ 24,908 bilhões** considerando o câmbio mensal médio divulgado pelo Bacen; desta forma, o **aumento** de **26,31%** em Dólar se reproduziu em aumento de **apenas 11,51%** em Reais, na comparação de 2010 contra 2009, diminuindo a rentabilidade das empresas produtoras-exportadoras. Quando feita a conversão das exportações na proporção que é destinada para a Comunidade Européia (1/3 do valor total exportado) - neste caso utilizando-se o Euro e nos demais o Dólar - a receita em Reais aumentou **apenas 9,47%**. Esta diferença se deve à apreciação do Real frente às moedas de circulação internacional, que vem comprimindo sistematicamente as receitas em moeda corrente doméstica dos exportadores e prejudicando sensivelmente a competitividade dos produtos paranaenses e brasileiros no exterior.

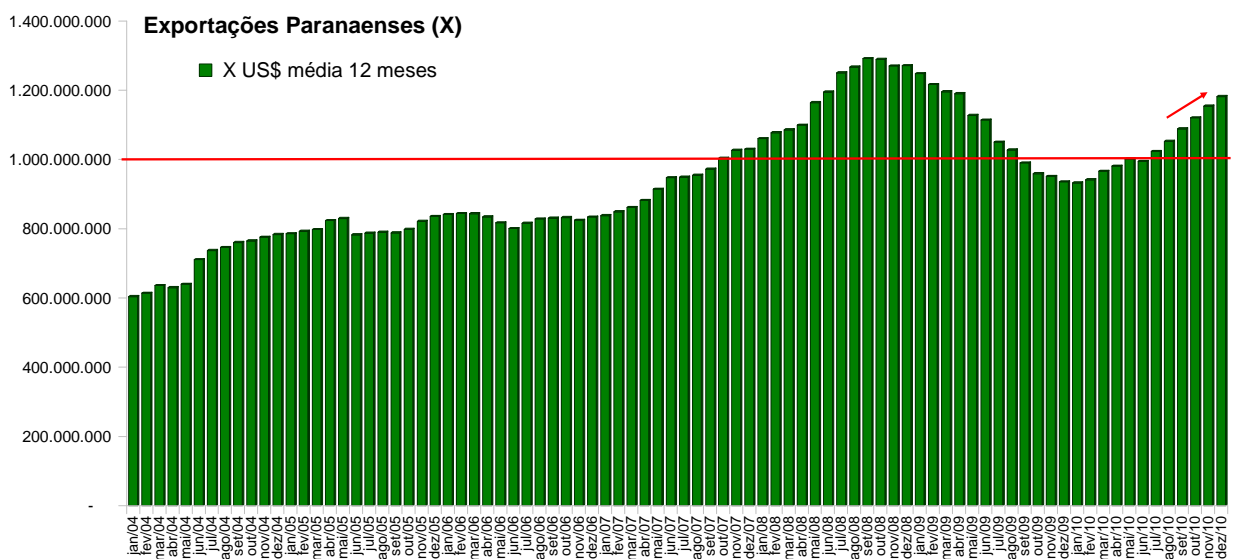
O gráfico abaixo mostra a evolução do preço médio em Dólares (em azul) e em Reais (em verde); percebe-se que, o preço médio em Dólares evolui positivamente, porém, em Reais há redução. A título ilustrativo, fez-se comparação entre os preços médios dos segundos semestres de 2003 e de 2010: enquanto em Dólares houve um aumento do preço médio de 77,3%, em Reais o aumento foi de apenas 4,7%. Outro período de comparação (segundos semestres de 2006 e de 2010): verifica-se aumento de 40,1% em dólares e de apenas 11,8% em Reais. Embora desconsiderado nos exemplos o mix de produtos exportados, denota-se claramente a queda de rentabilidade em Reais dos produtos negociados com o exterior, queda esta apenas atenuada por conta do aumento em

Dólares dos preços internacionais de expressiva quantidade de bens integrantes da pauta de exportação paranaense, principalmente as commodities agrícolas. Veja o gráfico a seguir (p.ex.: enquanto em 2003 o kg exportado gerava uma receita de 0,33 dólares, em 2010 o exportador conseguiu colocar 0,70 dólares por kg exportado; entretanto, sua receita em 2003 era de R\$.1,01 por kg, e de apenas R\$.1,22 em 2010.).

### Preço unitário em US\$ e R\$ das Exportações Paranaenses

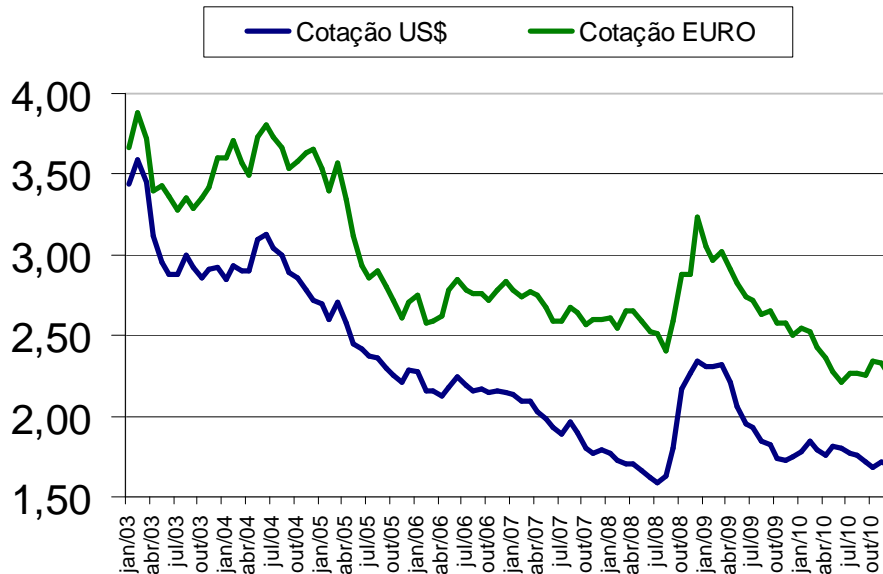


Em termos de média dos últimos doze meses, dezembro apresenta aumento em relação a novembro, atingindo a **US\$ 1,181 bilhão** (média de 2010). Por outro lado, em **Reais**, atingiu a **2,075 bilhão**.



O gráfico abaixo mostra a evolução e a posição das cotações médias do Dólar (R\$ 1,693) e do Euro (R\$ 2,239), referência dezembro-2010.

### Dólar e Euro médio do mês (BACEN)



Em termos de grupo de produtos, o **'Complexo soja'** continua na primeira posição no valor exportado em 2010, com uma participação de **26,88%** (aumento de **16,33%** em relação a 2009); em segundo lugar vem **'Material de Transportes'**, com uma participação de **15,26%** (aumento de **49,80%**); **'Carnes'**, terceiro lugar com **13,51%** de participação (aumento de **15,20%**). Dentre os quinze principais grupos de produtos, apenas um apresentou redução em relação a 2009: **'Petróleo e derivados'** (**-31,44%**).

Grupo de produtos	Exportações 2009 Jan a Dez	Part. %	Exportações 2010 Jan a Dez	Part. %	Varição
Complexo Soja	3.275.584.500	29,19%	3.810.340.774	26,88%	16,33%
Material de Transportes	1.444.263.525	12,87%	2.163.562.638	15,26%	49,80%
Carnes (bovinas, aves e suínas)	1.662.275.969	14,81%	1.914.900.180	13,51%	15,20%
Açúcares e produtos de confeitaria	716.321.034	6,38%	1.141.804.434	8,05%	59,40%
Madeira	531.781.471	4,74%	647.202.703	4,57%	21,70%
Mecânica	435.318.622	3,88%	639.302.863	4,51%	46,86%
Cereais	318.711.735	2,84%	505.514.493	3,57%	58,61%
Preparações alimentícias diversas	489.701.576	4,36%	490.636.872	3,46%	0,19%
Produtos Químicos	392.312.830	3,50%	464.082.123	3,27%	18,29%
Papel e Celulose	337.270.093	3,01%	419.850.631	2,96%	24,48%
Bebidas	269.282.648	2,40%	326.574.852	2,30%	21,28%
Materiais Elétricos e Eletrônicos	185.607.127	1,65%	207.758.489	1,47%	11,93%
Produtos Textéis	119.562.518	1,07%	150.600.339	1,06%	25,96%
Móveis	89.843.484	0,80%	116.701.362	0,82%	29,89%
Petróleo e derivados	102.184.559	0,91%	70.059.440	0,49%	-31,44%
Sub-total	10.370.021.691	92,40%	13.068.892.193	92,19%	26,03%
<b>Total</b>	<b>11.222.826.793</b>	<b>100,00%</b>	<b>14.176.010.340</b>	<b>100,00%</b>	<b>26,31%</b>

Fonte: MDIC - Ministério do Desenvolvimento, Indústria e Comércio - Elaboração: FIEP - Departamento Econômico

Considerando os quatro principais e tradicionais grupos de produtos exportados pelo Paraná (*Soja, Material de Transportes, Carnes e Madeira*), que somam uma



## Importações

As importações apresentaram queda de **9,81%** em dezembro, atingindo o valor de **US\$ 1,246 bilhão**, **41,32%** superior ao registrado em dezembro de 2009. Assim, as importações paranaenses de 2010 somaram **US\$ 13,951 bilhões**, **45,04%** superiores às de 2009. Os valores em Reais foram, neste 2010, de **R\$ 24,462 bilhões** contra **R\$ 18,777 bilhões** em 2009, equivalendo a um aumento de **30,28%**. Vale a pena considerar que, em termos de média dos últimos doze meses (janeiro a dezembro de 2010), dezembro apresentou o décimo segundo acréscimo consecutivo: **US\$ 1,162 bilhão**, desta vez superando o bilhão de dólares pela quinta vez desde julho de 2009.

## **Grupo de produtos**

Em termos de participação relativa por Grupo de Produtos, '*Produtos Químicos*' ('*Produtos Químicos*' são, na sua maior parte, adubos, fertilizantes e outros produtos destinados à agricultura – dada sua característica sazonal) perdeu a primeira posição (**16,55%**), com aumento acumulado de **26,87%**, para '*Material de Transportes*', que passou a ocupar o primeiro lugar (**19,98%**), com crescimento de **49,25%**; o terceiro lugar ficou com '*Mecânica*' (**15,01%**) que apresentou expansão de **54,90%** superando '*Petróleo e derivados*' que tradicionalmente ocupava a terceira posição (**14,33%**) e acréscimo de **50,12%**. O único grupo de produtos que apresentou redução foi '*Cereais*' (**-25,18%**).

Grupo de produtos	Importações 2009 Jan a Dez	Part. %	Importações 2010 Jan a Dez	Part. %	Varição
Material de Transportes	1.867.818.416	19,42%	2.787.716.127	19,98%	49,25%
Produtos Químicos	1.819.577.140	18,92%	2.308.454.520	16,55%	26,87%
Mecânica	1.351.420.861	14,05%	2.093.405.582	15,01%	54,90%
Petróleo e derivados	1.331.711.185	13,84%	1.999.225.523	14,33%	50,12%
Materiais Elétricos e Eletrônicos	937.401.440	9,75%	1.437.375.030	10,30%	53,34%
Cereais	245.826.250	2,56%	183.939.276	1,32%	-25,18%
Produtos Textéis	101.734.968	1,06%	156.545.042	1,12%	53,88%
Papel e Celulose	108.203.867	1,12%	155.672.831	1,12%	43,87%
Móveis	35.639.701	0,37%	51.523.762	0,37%	44,57%
Madeira	30.291.385	0,31%	39.547.430	0,28%	30,56%
Bebidas	30.716.402	0,32%	39.350.702	0,28%	28,11%
Carnes (bovinas, aves e suínas)	14.380.951	0,15%	25.541.568	0,18%	77,61%
Preparações alimentícias diversas	19.897.848	0,21%	22.885.435	0,16%	15,01%
Complexo Soja	9.325.367	0,10%	18.261.882	0,13%	95,83%
Açúcares e produtos de confeitaria	570.890	0,01%	1.687.973	0,01%	195,67%
Sub-total	7.904.516.671	82,18%	11.321.132.683	81,15%	43,22%
<b>Total</b>	<b>9.618.733.491</b>	<b>100,00%</b>	<b>13.951.278.656</b>	<b>100,00%</b>	<b>45,04%</b>

Fonte: MDIC - Ministério do Desenvolvimento, Indústria e Comércio - Elaboração: FIEP - Departamento Econômico

O resultado da posição dos países dos quais o Paraná importa apresenta mudanças. A China continua a ocupar o primeiro lugar pelo segundo ano consecutivo com aumento de **66,93%**. A Argentina o segundo lugar, com expansão de **29,34%**. A importação de Petróleo da Nigéria a coloca em terceiro lugar, com aumento de **10,73%**. A Suécia (8º) aparece deslocando o Paraguai das primeiras dez posições.



ORDEM		PRINCIPAIS PAÍSES	JANEIRO a DEZEMBRO				
			2010		2009		Variação % (A/B)
			US\$/F.O.B. (A)	% s/Total	US\$/F.O.B. (B)	% s/Total	
2010	2009						
01º	03º	China	2.120.672.204	15,20%	1.270.362.741	13,21%	66,93%
02º	01º	Argentina	1.683.437.713	12,07%	1.301.568.584	13,53%	29,34%
03º	02º	Nigeria	1.422.138.137	10,19%	1.284.287.584	13,35%	10,73%
04º	05º	Estados Unidos	1.106.358.216	7,93%	595.128.530	6,19%	85,90%
05º	04º	Alemanha	1.008.387.336	7,23%	688.263.702	7,16%	46,51%
06º	06º	França	666.187.634	4,78%	384.636.980	4,00%	73,20%
07º	07º	México	406.669.880	2,91%	327.487.287	3,40%	24,18%
08º	15º	Suecia	328.811.075	2,36%	178.678.239	1,86%	84,02%
09º	10º	Itália	325.574.146	2,33%	231.003.362	2,40%	40,94%
10º	09º	Taiwan (Formosa)	312.379.725	2,24%	237.783.977	2,47%	31,37%
<b>Subtotal</b>			9.380.616.066	67,24%	6.499.200.986	67,57%	44,33%
<b>Total Paraná</b>			13.951.278.656	100%	9.618.733.491	100%	45,04%

Fonte: MDIC - Ministério do Desenvolvimento, Indústria e Comércio  
Elaboração: FIEP-DEC

Em termos de fluxo de comércio (exportações mais importações), a China superou a Argentina pelo segundo ano consecutivo como principal parceiro comercial do Paraná, com US\$ 4,397 bilhões (janeiro a dezembro) de intercâmbio (exportações de US\$ 2,276 bilhões mais importações de US\$ 2,120 bilhão). Em segundo lugar vem a Argentina, que possui intercâmbio de comércio com o Paraná na ordem de US\$ 3,305 bilhões e em terceiro lugar a Alemanha (US\$ 2,006 bilhão).

ORDEM	PRINCIPAIS PAÍSES	JANEIRO a DEZEMBRO			
		Exportações	Importações	Fluxo de comércio	
		US\$	US\$	US\$	% s/Total
2010					
01º	CHINA	2.276.775.276	2.120.672.204	4.397.447.480	15,63%
02º	ARGENTINA	1.622.537.524	1.683.437.713	3.305.975.237	11,75%
03º	ALEMANHA	997.945.682	1.008.387.336	2.006.333.018	7,13%
05º	ESTADOS UNIDOS	540.777.089	1.106.358.216	1.647.135.305	5,86%
04º	NIGERIA	18.998.788	1.422.138.137	1.441.136.925	5,12%
06º	FRANÇA	345.181.650	666.187.634	1.011.369.284	3,60%
<b>Subtotal</b>		5.802.216.009	8.007.181.240	13.809.397.249	49,10%
<b>Total Paraná</b>		14.176.010.340	13.951.278.656	28.127.288.996	100%

Fonte: MDIC - Ministério do Desenvolvimento, Indústria e Comércio  
Elaboração: FIEP-DEC

Em se observando as importações por Categoria de Uso (dezembro contra novembro), apenas os 'Combustíveis e Lubrificantes' apresentaram aumento (+137,87%). Quando comparados 2010 com 2009, o maior aumento foi de 'Combustíveis e Lubrificantes' (+58,58%), 'Bens de Capital' subiram 58,51%, 'Bens de Consumo' (+50,04%) e 'Bens intermediários' (+31,94%).

Variação das Importações por Categoria de Uso	No mês			Acumulado no ano			Participação relativa 2010
	dez/10			jan/10 a dez/10			
	nov/10			jan/09 a dez/09			
	US\$		R\$	US\$		R\$	
Bens de Capital	-20,86%	↓	-21,78%	58,51%	↑	40,93%	26,20%
Bens intermediários	-45,47%	↓	-46,11%	31,94%	↑	18,70%	40,79%
Bens de Consumo	13,33%	↑	12,01%	50,04%	↑	36,62%	17,67%
Combustíveis e Lubrificantes	137,87%	↑	135,09%	58,58%	↑	41,93%	15,34%
<b>Total das importações</b>	<b>-9,82%</b>	<b>↓</b>	<b>-10,87%</b>	<b>45,04%</b>	<b>↑</b>	<b>30,28%</b>	<b>100%</b>

Fonte: MDIC - Ministério do Desenvolvimento, Indústria e Comércio - Elaboração: FIEP - Departamento Econômico

Importações por Categoria de Uso	2005	2006	2007	2008	2009	2010	2010 sobre 2005
Bens de Capital	899.079.101	1.260.050.596	1.971.943.617	2.732.259.430	2.308.468.809	3.659.265.077	307,00%
Bens intermediários	2.548.147.026	2.676.473.689	4.049.070.628	6.642.881.173	4.316.879.258	5.695.572.678	123,52%
Bens de Consumo	438.266.316	672.754.958	1.237.752.650	1.956.296.009	1.644.810.866	2.467.955.632	463,12%
Combustíveis e Lubrificantes	580.840.101	1.368.910.998	1.759.220.579	3.239.012.558	1.350.556.994	2.141.677.387	268,72%
Demais operações	58.523.123	-	-	-	-	-	-
<b>Total das importações</b>	<b>4.524.855.667</b>	<b>5.977.938.095</b>	<b>9.016.479.849</b>	<b>14.569.153.496</b>	<b>9.618.733.491</b>	<b>13.951.278.656</b>	<b>208,33%</b>

Em termos de valor das importações por Categoria de uso entre 2005 e 2010, percebe-se que o maior acréscimo se deu nos 'Bens de Consumo' (**463,12%**), seguido pelos 'Bens de Capital' (**307,00%**), 'Combustíveis e Lubrificantes' (**268,72%**) e 'Bens intermediários' (**123,52%**).

## Saldo Comercial

O saldo comercial de apenas um Estado pode ensejar algum desvio de análise; porém, tem sua utilidade para identificar tendências e mudanças no perfil de intercâmbio com outros países.

Saldo acumulado no ano até	US\$
dez/02	2.369.688.919
dez/03	3.667.017.321
dez/04	5.370.271.317
dez/05	5.497.813.266
dez/06	4.024.002.863
dez/07	3.336.377.623
dez/08	678.543.889
dez/09	1.604.093.302
dez/10	224.731.684

O saldo comercial paranaense acumulado em 2010 apresenta redução significativa. Esta redução se iniciou em 2005, com a valorização do Real frente às moedas de circulação internacional. A exceção foi em 2009 (eclosão da crise internacional), que determinou alteração do fluxo comercial global. A tendência de queda continua, atingindo neste último dezembro a US\$ 224 milhões, bem abaixo das marcas historicamente registradas, ostentando o menor valor registrado desde 2001, quando atingira a US\$ 388 milhões.

Em se observando o saldo comercial por grupo de produtos, observa-se que os grupos com maiores resultados positivos são os que tem sua origem no agronegócio: 'Complexo Soja', 'Carnes', 'Açúcares', 'Madeira' e 'Preparações alimentícias diversas'. O maior déficit está em 'Petróleo', por conta da necessidade de se importar este produto para refino em unidade paranaense. Os demais grupos de produtos que tem balança comercial negativa são todos de produtos industrializados. Frise-se, adicionalmente, que o saldo comercial pode também se deteriorar, principalmente para os três primeiros grupos de produtos (vinculados ao agronegócio), cujas alterações são sensíveis a preços formados no mercado internacional e, por isso, não determinados pelos exportadores.

Grupo de produtos	Exportações 2010	Part. %	Importações 2010	Part. %	Balança Comercial 2010
Complexo Soja	3.810.340.774	26,88%	18.261.882	0,13%	3.792.078.892
Carnes (bovinas, aves e suínas)	1.914.900.180	13,51%	25.541.568	0,18%	1.889.358.612
Açúcares e produtos de confeitaria	1.141.804.434	8,05%	1.687.973	0,01%	1.140.116.461
Madeira	647.202.703	4,57%	39.547.430	0,28%	607.655.273
Preparações alimentícias diversas	490.636.872	3,46%	22.885.435	0,16%	467.751.437
Cereais	505.514.493	3,57%	183.939.276	1,32%	321.575.217
Bebidas	326.574.852	2,30%	39.350.702	0,28%	287.224.150
Papel e Celulose	419.850.631	2,96%	155.672.831	1,12%	264.177.800
Móveis	116.701.362	0,82%	51.523.762	0,37%	65.177.600
Produtos Textéis	150.600.339	1,06%	156.545.042	1,12%	(5.944.703)
Material de Transportes	2.163.562.638	15,26%	2.787.716.127	19,98%	(624.153.489)
Materiais Elétricos e Eletrônicos	207.758.489	1,47%	1.437.375.030	10,30%	(1.229.616.541)
Mecânica	639.302.863	4,51%	2.093.405.582	15,01%	(1.454.102.719)
Produtos Químicos	464.082.123	3,27%	2.308.454.520	16,55%	(1.844.372.397)
Petróleo e derivados	70.059.440	0,49%	1.999.225.523	14,33%	(1.929.166.083)
Sub-total	13.068.892.193	92,19%	11.321.132.683	81,15%	1.747.759.510
<b>Total</b>	<b>14.176.010.340</b>	<b>100,00%</b>	<b>13.951.278.656</b>	<b>100,00%</b>	<b>224.731.684</b>

Fonte: MDIC - Ministério do Desenvolvimento, Indústria e Comércio - Elaboração: FIEP - Departamento Econômico

(Fiep-Dec, 19, jan, 2011).