

Desempenho do Comércio Exterior Paranaense – Outubro 2010

As exportações em outubro apresentaram redução de **8,89%** sobre setembro, porém, continuaram superando a marca de **US\$ 1 bilhão**, agora pela oitava vez consecutiva desde agosto de 2009, atingindo o valor de **US\$ 1,226 bilhão** e situando-se **44,66%** acima das de outubro de 2009. Por outro lado, as importações somaram **US\$ 1,436 bilhão**, **3,99%** acima das de setembro e **35,58%** superiores às de outubro de 2009. Com estes resultados as exportações acumuladas dos primeiros dez meses de 2010 atingiram a **US\$ 11,877 bilhões** e foram **22,94%** superiores às do mesmo período de 2009. Quando comparado com o mesmo período de 2008, verifica-se uma queda de **11,36%**.

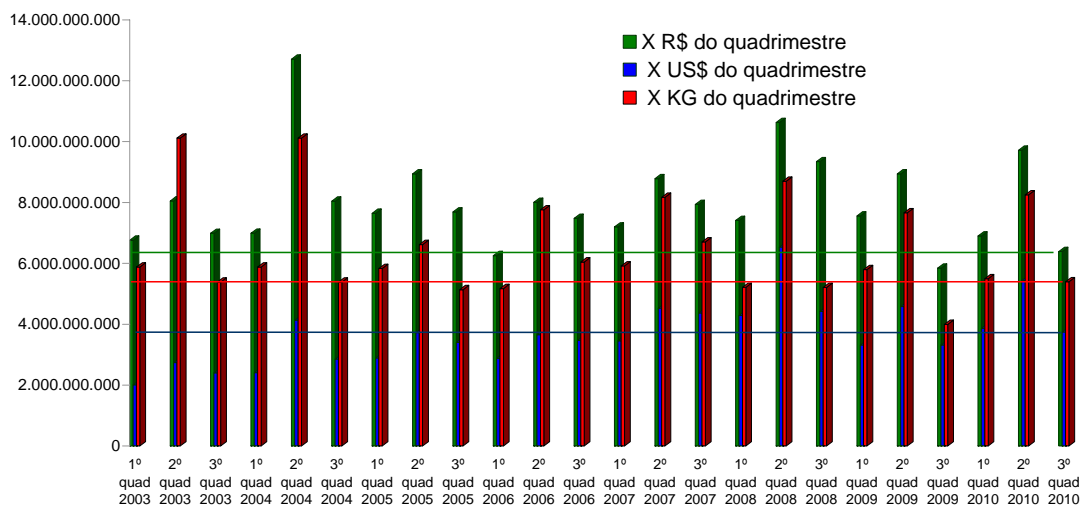
De sua vez, as importações acumuladas somaram **US\$ 11,323 bilhões**, **46,76%** superiores às dos primeiros dez meses de 2009. Em relação ao mesmo período de 2008, há uma queda de **9,88%**. Vê-se, portanto, que o ritmo de evolução das exportações é bem menor que o das importações, sinalizando alguma restrição à sustentação da atividade econômica interna em futuro não muito distante. Deve-se, também, incluir neste cenário a possível deterioração no fluxo de comércio internacional (Paraná e Brasil) que advenha dos repiques de crise de alguns países da zona do Euro.

O saldo líquido (exportações menos importações) de outubro foi negativo pela segunda vez após seis meses consecutivos de resultados positivos no ano e alcançou **US\$ -210 milhões**. O saldo acumulado nos primeiros dez meses do ano atingiu a **US\$ 553 milhões**, ficando positivo (no acumulado) pela sétima vez consecutiva no ano.

Exportações

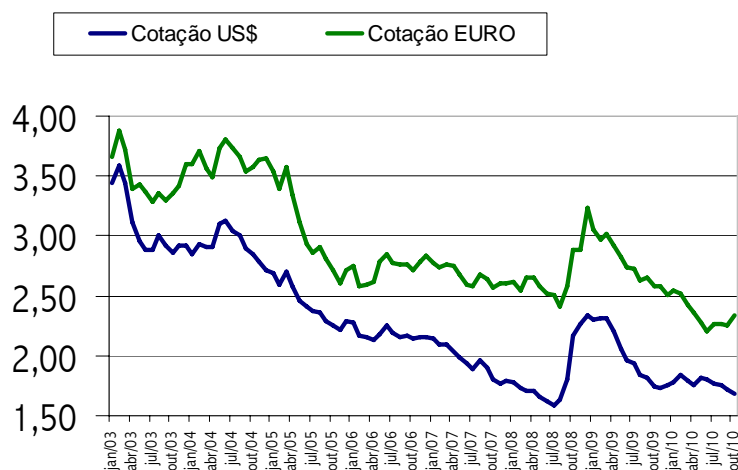
As exportações atingiram nos primeiros dez meses **US\$ 11,877 bilhões**, equivalentes a **R\$ 20,992 bilhões** considerando o câmbio mensal médio divulgado pelo Bacen; desta forma, o **aumento** de **22,94%** em Dólar se reproduziu em aumento de **apenas 6,98%** em Reais, na comparação dos primeiros dez meses de 2010 contra igual período de 2009, diminuindo a rentabilidade das empresas produtoras-exportadoras. Quando feita a conversão das exportações na proporção que é destinada para a Comunidade Européia (1/3 do valor total exportado) - neste caso utilizando-se o Euro e nos demais o Dólar - a receita em Reais aumentou **apenas 5,19%**. Esta diferença se deve à apreciação do real frente às moedas de circulação internacional que vem comprimindo sistematicamente as receitas em Reais dos exportadores e prejudicando sensivelmente a competitividade dos produtos paranaenses e brasileiros no exterior.

Exportações Paranaenses (X)



Em termos de média dos últimos doze meses, outubro apresenta aumento em relação a setembro, atingindo a **US\$ 1,119 bilhão** (média de novembro 2009 a outubro de 2010). Por outro lado, em **Reais**, atingiu a **1,975 bilhão**. O gráfico abaixo mostra a posição das cotações médias do Dólar (R\$ 1,683) e do Euro (R\$ 2,339), referência outubro-2010.

Dólar e Euro médio do mês (BACEN)



Em termos de grupo de produtos, o **'Complexo soja'** continua na primeira posição no valor exportado nestes dez primeiros meses de 2010, com uma participação de **29,28%** (aumento de **11,03%** em relação aos primeiros dez meses de 2009); em segundo lugar vem **'Material de Transporte'** com uma participação de **14,68%** (aumento de **50,28%**); **'Carnes'**, terceiro lugar com **13,37%** de participação (aumento de **14,65%**). Dentro dos quinze principais grupos de produtos, apenas um apresentou redução em relação aos primeiros dez meses de 2009: **'Petróleo e derivados'** (**-24,26%**).

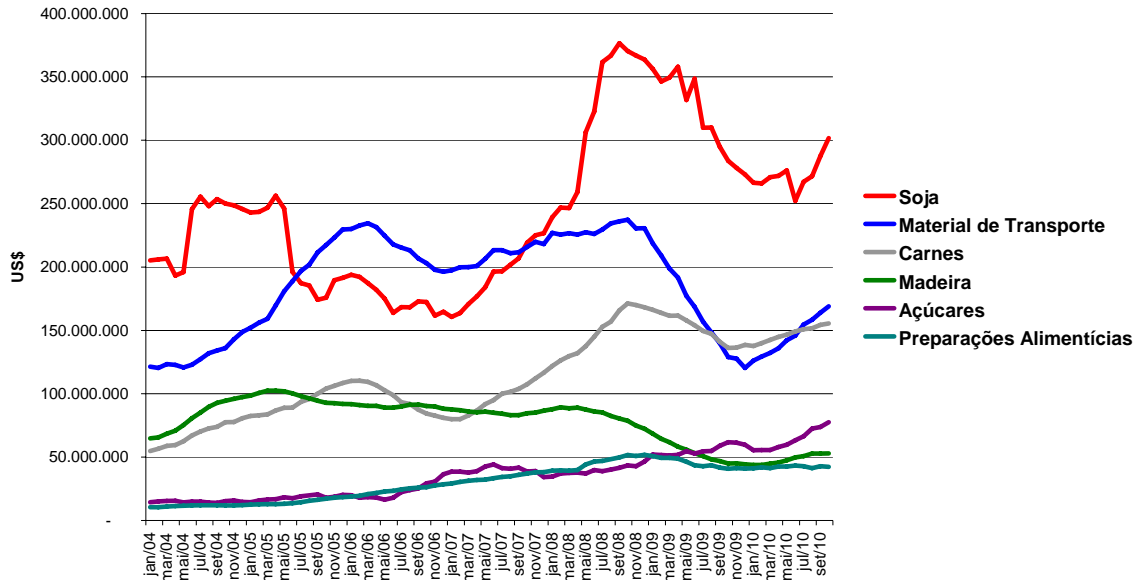
Grupo de produtos	Exportações 2009 Jan a Out	Part. %	Exportações 2010 Jan a Out	Part. %	Varição
Complexo Soja	3.131.941.060	32,42%	3.477.240.669	29,28%	11,03%
Material de Transportes	1.160.597.395	12,01%	1.744.125.103	14,68%	50,28%
Carnes (bovinas, aves e suínas)	1.384.807.096	14,33%	1.587.623.624	13,37%	14,65%
Açúcares e produtos de confeitaria	614.670.213	6,36%	828.065.579	6,97%	34,72%
Madeira	437.645.810	4,53%	540.377.668	4,55%	23,47%
Mecânica	339.597.047	3,52%	522.338.534	4,40%	53,81%
Preparações alimentícias diversas	405.705.450	4,20%	421.929.939	3,55%	4,00%
Produtos Químicos	335.564.788	3,47%	387.218.837	3,26%	15,39%
Cereais	278.202.003	2,88%	375.968.977	3,17%	35,14%
Papel e Celulose	272.024.235	2,82%	348.325.672	2,93%	28,05%
Bebidas	222.725.842	2,31%	268.283.043	2,26%	20,45%
Materiais Elétricos e Eletrônicos	143.182.636	1,48%	181.358.226	1,53%	26,66%
Produtos Textéis	96.013.037	0,99%	123.218.690	1,04%	28,34%
Móveis	71.447.410	0,74%	94.361.047	0,79%	32,07%
Petróleo e derivados	74.834.054	0,77%	56.681.727	0,48%	-24,26%
Sub-total	8.968.958.076	92,83%	10.957.117.335	92,25%	22,17%
Total	9.661.276.157	100,00%	11.877.153.297	100,00%	22,94%

Fonte: MDIC - Ministério do Desenvolvimento, Indústria e Comércio - Elaboração: FIEP - Departamento Econômico

Considerando os quatro principais e tradicionais grupos de produtos exportados pelo Paraná (*Soja, Material de Transportes, Carnes e Madeira*), que somam uma participação de mais de **62%** das exportações totais, verifica-se que todos demonstram

tendência de início de recuperação. Dois novos grupos de produtos vêm ganhando espaço: *Açúcares* e *Preparações Alimentícias Diversas*, que juntos representam atualmente mais de **10%** das exportações.

**Exportações Paranaenses dos seis principais grupos de produtos
(Média móvel 12 meses)**



Em se observando as exportações por Grau de Elaboração (outubro contra setembro), todos os grupos de produtos apresentaram queda: *'Básicos'* (-17,12%), *'Semimanufaturados'* (-7,90%) e *'Manufaturados'* (-0,52%).

Quando comparados os primeiros dez meses de 2010 com os de 2009, os *'Manufaturados'* apresentaram o maior acréscimo (+31,42%), já quando relacionados ao mesmo período de 2008, há uma queda de **22,41%**. Na comparação dos últimos 12 meses (novembro de 2009 a outubro de 2010) contra os doze meses imediatamente anteriores (novembro de 2008 a outubro de 2009), também, todos os grupos apresentaram aumento, e o destaque foi de *'Manufaturados'* (+21,36%).

Variação das Exportações por Grau de Elaboração	No mês		Acumulado no ano		Acumulado em 12 meses		Participação relativa 2009			
	out/10		jan/09 a out/10		nov/09 a out/10					
	set/10		jan/08 a out/09		nov/08 a out/09					
	US\$	R\$	US\$	R\$	US\$	R\$				
Básicos	-17,12%	↓	-18,86%	16,01%	↑	0,26%	11,93%	↑	-4,77%	49,51%
Semimanufaturados	-7,90%	↓	-9,83%	19,83%	↑	5,76%	15,27%	↑	-0,57%	9,93%
Manufaturados	-0,52%	↓	-2,60%	31,42%	↑	14,69%	21,36%	↑	2,62%	39,11%
Total das exportações	-8,89%	↓	-10,80%	22,94%	↑	6,98%	16,76%	↑	-0,73%	

Fonte: MDIC - Ministério do Desenvolvimento, Indústria e Comércio - Elaboração: FIEP - Departamento Econômico

A participação relativa por Grau de Elaboração vem se alterando sensivelmente. Os produtos *'Manufaturados'* que chegaram a representar **57,41%** das exportações em 2006, atingiram **42,06%** em 2009, perdendo a primeira colocação para os produtos *'Básicos'* que passaram de **29,30%** em 2006 para **44,42%** em 2009; ou seja, o Paraná voltou a ser principalmente exportador de matérias-primas. Novamente, como resultado da valorização do Real que, somado a outros fatores, como carga tributária, ainda remanescente na formação de preços dos produtos exportados, e elevados custos financeiros de investimento e operacionais, solapa progressivamente a competitividade dos produtos industrializados paranaenses.

Participação das Exportações por Grau de	2004	2005	2006	2007	2008	2009
Básicos	41,60%	32,90%	29,30%	34,27%	37,96%	44,42%
Semimanufaturados	10,31%	9,91%	11,47%	10,68%	10,57%	11,62%
Manufaturados	41,60%	55,85%	57,41%	53,68%	49,45%	42,06%
Demais operações	6,49%	1,34%	1,82%	1,37%	1,37%	1,90%
Total das exportações	100%	100%	100%	100%	100%	100%

Importações

As importações apresentaram aumento em outubro, atingindo o valor de **US\$ 1,436 bilhão**, **35,58%** superior ao registrado em outubro de 2009. Assim, as importações paranaenses dos primeiros dez meses de 2010 somaram **US\$ 11,323 bilhão**, **46,76%** superiores às dos primeiros dez meses de 2009. Os valores em Reais foram, nestes dez meses, foi de **R\$ 19,985 bilhões** contra **R\$ 15,471 bilhões** no mesmo período de 2009, equivalendo a um aumento de **29,18%**. Vale a pena considerar que, em termos de média dos últimos doze meses (novembro de 2009 a outubro de 2010), outubro apresentou o décimo acréscimo consecutivo: **US\$ 1,102 bilhão**, desta vez superando o bilhão de dólares pela terceira vez desde julho de 2009.

Grupo de produtos

Em termos de participação relativa de Grupo de Produtos, '*Produtos Químicos*' ('*Produtos Químicos*' são, na sua maior parte, adubos, fertilizantes e outros produtos destinados à agricultura – dada sua característica sazonal) perdeu a primeira posição (**16,69%**), com aumento acumulado de **23,14%**, para '*Material de Transportes*', que passou a ocupar o primeiro lugar (**19,96%**) com crescimento de **53,97%**; e '*Petróleo e derivados*' ocupa a terceira posição (**14,84%**) e expansão de **55,36%**. O único grupo de produtos que apresentou redução foi '*Cereais*' (**-24,05%**).

Grupo de produtos	Importações 2009 Jan a Out	Part. %	Importações 2010 Jan a Out	Part. %	Varição
Material de Transportes	1.468.167.842	19,03%	2.260.554.305	19,96%	53,97%
Produtos Químicos	1.534.542.074	19,89%	1.889.708.150	16,69%	23,14%
Petróleo e derivados	1.081.565.887	14,02%	1.680.311.869	14,84%	55,36%
Mecânica	1.068.862.638	13,85%	1.619.932.425	14,31%	51,56%
Materiais Elétricos e Eletrônicos	709.277.663	9,19%	1.180.060.226	10,42%	66,37%
Cereais	190.435.283	2,47%	144.628.047	1,28%	-24,05%
Papel e Celulose	83.465.655	1,08%	124.815.043	1,10%	49,54%
Produtos Textéis	83.437.000	1,08%	124.229.580	1,10%	48,89%
Móveis	28.162.098	0,37%	42.993.149	0,38%	52,66%
Bebidas	23.773.385	0,31%	31.987.214	0,28%	34,55%
Madeira	26.017.781	0,34%	31.383.187	0,28%	20,62%
Carnes (bovinas, aves e suínas)	10.471.420	0,14%	20.557.759	0,18%	96,32%
Preparações alimentícias diversas	16.192.786	0,21%	17.884.882	0,16%	10,45%
Complexo Soja	6.997.592	0,09%	15.581.882	0,14%	122,67%
Açúcares e produtos de confeitaria	414.918	0,01%	1.438.688	0,01%	246,74%
Sub-total	6.331.784.022	82,07%	9.186.066.406	81,13%	45,08%
Total	7.715.477.103	100,00%	11.323.267.983	100,00%	46,76%

Fonte: MDIC - Ministério do Desenvolvimento, Indústria e Comércio - Elaboração: FIEP - Departamento Econômico

O resultado da posição dos países dos quais o Paraná importa apresenta mudanças. A China continua a ocupar o primeiro lugar com aumento de **62,70%**. A Argentina no segundo lugar, com expansão de **28,44%**. A importação de Petróleo da Nigéria a coloca

em terceiro lugar, com aumento de **9,37%**. A Suécia (9º) aparece deslocando o Paraguai das primeiras dez posições.

ORDEM		PRINCIPAIS PAÍSES	JANEIRO a OUTUBRO				
2010	2009		2010		2009		Variação % (A/B)
			US\$/F.O.B. (A)	% s/Total	US\$/F.O.B. (B)	% s/Total	
01º	03º	China	1.652.610.019	14,59%	1.015.759.135	13,17%	62,70%
02º	01º	Argentina	1.384.826.294	12,23%	1.078.217.031	13,97%	28,44%
03º	02º	Nigeria	1.134.593.307	10,02%	1.037.419.658	13,45%	9,37%
04º	05º	Estados Unidos	898.695.334	7,94%	484.457.080	6,28%	85,51%
05º	04º	Alemanha	828.226.894	7,31%	552.396.175	7,16%	49,93%
06º	06º	França	553.117.679	4,88%	296.399.363	3,84%	86,61%
07º	07º	México	307.137.676	2,71%	250.209.841	3,24%	22,75%
08º	09º	Itália	272.135.209	2,40%	187.667.166	2,43%	45,01%
09º	15º	Suécia	260.631.680	2,30%	133.381.145	1,73%	95,40%
10º	10º	Taiwan (Formosa)	259.975.718	2,30%	175.837.543	2,28%	47,85%
Subtotal			7.551.949.810	66,69%	5.211.744.137	67,55%	44,90%
Total Paraná			11.323.267.983	100%	7.715.477.103	100%	46,76%

Fonte: MDIC - Ministério do Desenvolvimento, Indústria e Comércio
Elaboração: FIEP-DEC

Em termos de fluxo de comércio (exportações mais importações), a China superou a Argentina como principal parceiro comercial do Paraná, com US\$ 3,869 bilhão (janeiro a outubro) de intercâmbio (exportações de US\$ 2,217 bilhão mais importações de US\$ 1,652 bilhão). Em segundo lugar vem a Argentina, que possui intercâmbio de comércio com o Paraná na ordem de US\$ 2,705 bilhão e em terceiro lugar a Alemanha (US\$ 1,665 bilhão).

ORDEM	PRINCIPAIS PAÍSES	JANEIRO a OUTUBRO			
		Exportações	Importações	Fluxo de comércio	
		US\$	US\$	US\$	% s/Total
01º	CHINA	2.217.271.731	1.652.610.019	3.869.881.750	16,68%
02º	ARGENTINA	1.320.447.410	1.384.826.294	2.705.273.704	11,66%
03º	ALEMANHA	837.211.616	828.226.894	1.665.438.510	7,18%
05º	ESTADOS UNIDOS	456.325.371	898.695.334	1.355.020.705	5,84%
04º	NIGERIA	15.458.466	1.134.593.307	1.150.051.773	4,96%
06º	FRANÇA	274.036.625	553.117.679	827.154.304	3,57%
Subtotal		5.120.751.219	6.452.069.527	11.572.820.746	49,88%
Total Paraná		11.877.153.297	11.323.267.983	23.200.421.280	100%

Fonte: MDIC - Ministério do Desenvolvimento, Indústria e Comércio
Elaboração: FIEP-DEC

Em se observando as importações por Categoria de Uso (outubro contra setembro), 'Bens de Consumo' (-21,96%) e 'Bens de Capital' (-3,22%) apresentam redução.

Quando comparados os primeiros dez meses de 2010 com os de 2009, o maior aumento foi de 'Bens de Capital', com **63,31%**, e na comparação com o mesmo período de 2008, o aumento é de **12,48%**. Na comparação dos últimos 12 meses (novembro de 2009 a outubro de 2010) contra os doze meses imediatamente anteriores (novembro de 2008 a outubro de 2009), o maior acréscimo também se deu em 'Bens de Capital' (**+53,95%**).

Variação das Importações por Categoria de Uso	No mês		Acumulado no ano		Acumulado em 12 meses		Participação relativa 2009			
	out/10		jan/10 a out/10		nov/09 a out/10					
	set/10		jan/09 a out/09		nov/08 a out/09					
	US\$	R\$	US\$	R\$	US\$	R\$				
Bens de Capital	-3,22%	↘	-5,25%	63,31%	↑	41,48%	53,95%	↑	29,83%	27,66%
Bens intermediários	13,07%	↑	10,70%	36,05%	↑	20,11%	25,91%	↑	7,61%	43,52%
Bens de Consumo	-21,96%	↓	-23,59%	46,56%	↑	30,98%	33,22%	↑	14,31%	13,75%
Combustíveis e Lubrificantes	50,03%	↑	46,88%	54,28%	↑	35,70%	43,44%	↑	22,09%	15,07%
Total das importações	3,99%	↗	1,81%	46,76%	↑	29,18%	36,07%	↑	15,96%	100,00%

Fonte: MDIC - Ministério do Desenvolvimento, Indústria e Comércio - Elaboração: FIEP - Departamento Econômico

Saldo Comercial

O saldo comercial de apenas um Estado pode ensejar algum desvio de análise; porém, tem sua utilidade para identificar tendências e mudanças no perfil de intercâmbio com outros países.

Saldo acumulado no ano até	US\$
out/02	2.037.829.349
out/03	3.229.572.395
out/04	4.792.985.455
out/05	4.509.627.777
out/06	3.391.342.946
out/07	3.035.385.078
out/08	835.163.993
out/09	1.945.799.054
out/10	553.885.314

O saldo comercial paranaense acumulado entre janeiro e outubro apresenta, neste 2010, redução significativa. Esta redução se iniciou em 2005, com a valorização do Real frente às moedas de circulação internacional. A exceção foi em 2009 (eclosão da crise internacional), que determinou alteração do fluxo comercial global. A tendência de queda continua, atingindo neste último outubro a US\$ 553 milhões, bem abaixo das marcas historicamente registradas. Em continuando assim, no final do ano, será o menor valor registrado desde 2001, quando atingira a US\$ 388 milhões.

Em se observando o saldo comercial por grupo de produtos, observa-se que os grupos com maiores resultados positivos são os que tem sua origem no agronegócio: 'Complexo Soja', 'Carnes', 'Açúcares', 'Madeira' e 'Preparações alimentícias diversas'. O maior déficit está em 'Petróleo', por conta da necessidade de se importar este produto de outros locais geográficos. Os demais grupos de produtos que tem balança comercial negativa são todos de produtos industrializados. Frise-se, adicionalmente, que o saldo comercial pode também se deteriorar, principalmente para os três primeiros grupos de produtos (vinculados ao agronegócio), cujas alterações são sensíveis a preços formados no mercado internacional e, por isso, não determinados pelos exportadores.

Grupo de produtos	Exportações out/10	Part. %	Importações out/10	Part. %	Balança Comercial out/10
Complexo Soja	3.477.240.669	29,28%	15.581.882	0,14%	3.461.658.787
Carnes (bovinas, aves e suínas)	1.587.623.624	13,37%	20.557.759	0,18%	1.567.065.865
Açúcares e produtos de confeitaria	828.065.579	6,97%	1.438.688	0,01%	826.626.891
Madeira	540.377.668	4,55%	31.383.187	0,28%	508.994.481
Preparações alimentícias diversas	421.929.939	3,55%	17.884.882	0,16%	404.045.057
Bebidas	268.283.043	2,26%	31.987.214	0,28%	236.295.829
Cereais	375.968.977	3,17%	144.628.047	1,28%	231.340.930
Papel e Celulose	348.325.672	2,93%	124.815.043	1,10%	223.510.629
Móveis	94.361.047	0,79%	42.993.149	0,38%	51.367.898
Produtos Textéis	123.218.690	1,04%	124.229.580	1,10%	(1.010.890)
Material de Transportes	1.744.125.103	14,68%	2.260.554.305	19,96%	(516.429.202)
Materiais Elétricos e Eletrônicos	181.358.226	1,53%	1.180.060.226	10,42%	(998.702.000)
Mecânica	522.338.534	4,40%	1.619.932.425	14,31%	(1.097.593.891)
Produtos Químicos	387.218.837	3,26%	1.889.708.150	16,69%	(1.502.489.313)
Petróleo e derivados	56.681.727	0,48%	1.680.311.869	14,84%	(1.623.630.142)
Sub-total	10.957.117.335	92,25%	9.186.066.406	81,13%	1.771.050.929
Total	11.877.153.297	100,00%	11.323.267.983	100,00%	553.885.314

Fonte: MDIC - Ministério do Desenvolvimento, Indústria e Comércio - Elaboração: FIEP - Departamento Econômico

(Fiep-Dec, 20, dez, 2010).