

Desempenho do Comércio Exterior Paranaense – Outubro 2009

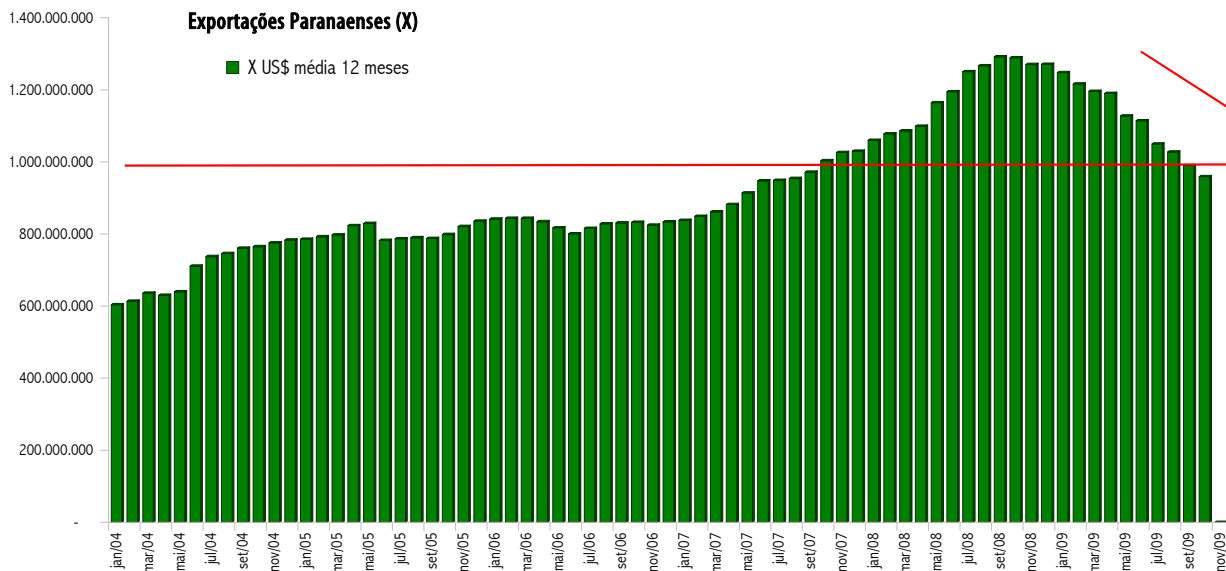
As exportações paranaenses caíram **6,74%** em outubro frente a setembro, ficando abaixo da marca de um bilhão de dólares por dois meses consecutivos. O valor exportado atingiu a **US\$ 847 milhões**, ficando **30,22%** abaixo das de outubro de 2008. De sua vez, as importações diminuíram **1,35%** frente a setembro, situando-se em **US\$ 1,059 bilhão**, marca inferior em **32,81%** à de outubro de 2008, sendo a segunda vez no ano em que elas superam o bilhão de dólares.

Com estes resultados, as exportações acumuladas nos primeiros dez meses de 2009 atingiram **US\$ 9,661 bilhões**, situando-se **27,90%** abaixo das do mesmo período de 2008; e as importações acumuladas somaram **US\$ 7,715 bilhões**, também inferiores em **38,59%** às dos primeiros dez meses de 2008.

O saldo líquido (exportações menos importações) foi negativo em outubro (**US\$ 211 milhões**) e positivo no acumulado dos primeiros dez meses de 2009 (**1,945 bilhões de dólares**).

Exportações

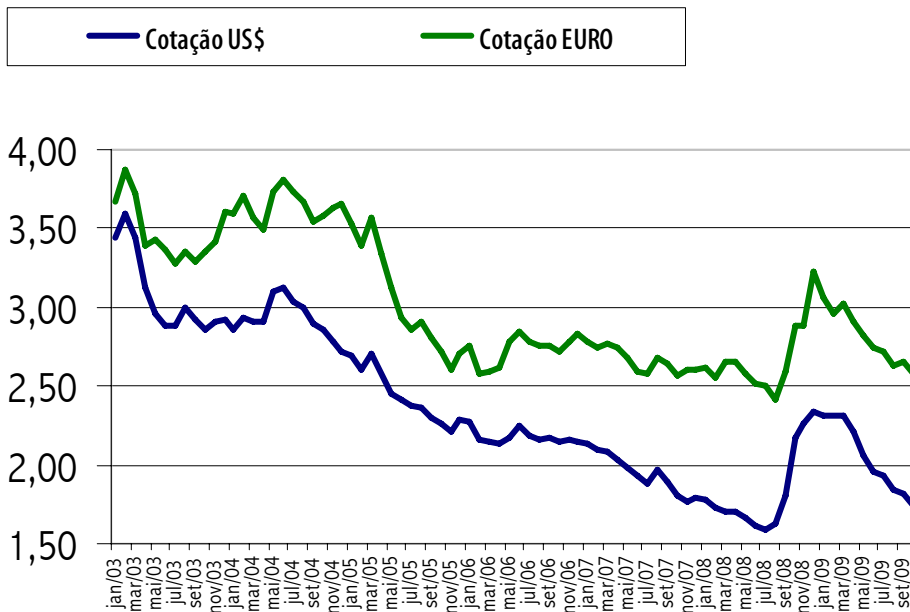
As exportações atingiram nos primeiros dez meses **US\$ 9,661 bilhões**, equivalentes a **R\$ 19,623 bilhões** considerando o câmbio médio de R\$.2,049 para este período; desta forma, a redução de **27,90%** em Dólar repercutiu também em queda de **15,13%** em Real, na comparação dos primeiros dez meses de 2009 contra igual período de 2008. Quando feita a conversão das exportações na proporção que é destinada para a Comunidade Européia (1/3 do valor total exportado) - neste caso utilizando-se o Euro e nos demais o Dólar - a receita em Reais reduziu-se **17,84%**.



Comparando o período dos primeiros dez meses de cada ano, em Dólares, o de 2009 é o terceiro maior, perdendo apenas para os primeiros dez meses de 2008 e de 2007. Em Reais é o quarto maior, perdendo para 2008, 2005 e para 2004.

Em termos de média dos últimos doze meses, esta é a **décima** queda consecutiva, atingindo, em Dólares, 959 milhões (média de novembro de 2008 a outubro de 2009), valor equivalente ao registrado em setembro de 2007. Também é a segunda vez que ficou abaixo da marca de um bilhão de dólares desde outubro de 2007. Por outro lado, em Reais, atingiu a 1,990 bilhões, quarto recuo consecutivo após o aumento de julho como consequência da cotação do Real. O gráfico abaixo mostra a cotação média do dólar deste último outubro (R\$ 1,738): valorização do Real frente aos quatro meses anteriores e se equiparando ao valor registrado em fevereiro de 2008 (R\$ 1,728).

Dólar e Euro médio do mês (BACEN)



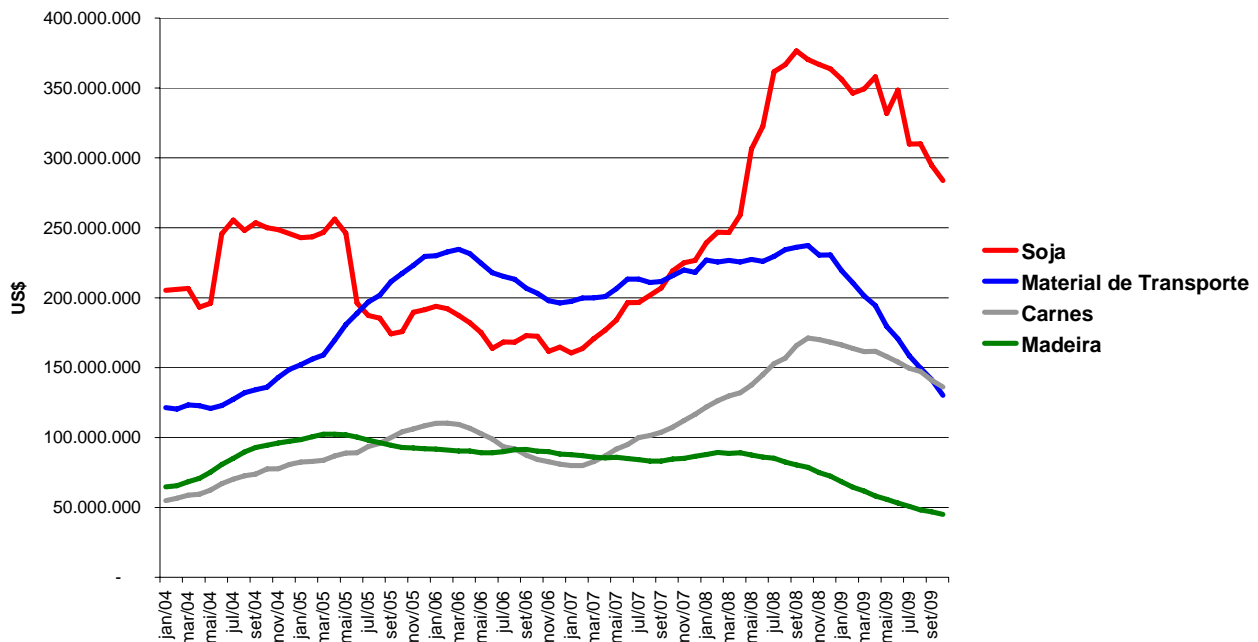
Em termos de grupo de produtos, o 'Complexo Soja' continua na liderança de valor exportado nos primeiros dez meses de 2009 com uma participação de **32,42%**. Segue 'Carnes', com **14,33%** de participação. Em terceiro lugar, vem 'Material de Transportes', com **12,17%**. Dentre os quinze principais grupos de produtos, apenas um apresentara aumento em relação aos primeiros dez meses de 2008: 'Açúcares e produtos de confeitaria' (42,29%), passando a ocupar o quarto lugar com **6,36%** de participação.

Grupo de produtos	Exportações 2008 Jan a Out	Part. %	Exportações 2009 Jan a Out	Part. %	Variação
Complexo Soja	4.091.028.503	30,53%	3.131.941.060	32,42%	-23,44%
Carnes (bovinas, aves e suínas)	1.768.935.742	13,20%	1.384.807.096	14,33%	-21,72%
Material de Transportes	2.379.637.514	17,76%	1.175.324.357	12,17%	-50,61%
Açúcares e produtos de confeitaria	431.972.483	3,22%	614.670.213	6,36%	42,29%
Madeira	764.567.777	5,71%	437.645.810	4,53%	-42,76%
Preparações alimentícias diversas	538.398.996	4,02%	405.705.450	4,20%	-24,65%
Produtos Químicos	437.299.101	3,26%	335.564.788	3,47%	-23,26%
Mecânica	632.811.356	4,72%	329.495.683	3,41%	-47,93%
Cereais	327.127.651	2,44%	278.202.003	2,88%	-14,96%
Papel e Celulose	383.330.200	2,86%	272.024.235	2,82%	-29,04%
Bebidas	317.276.459	2,37%	222.725.842	2,31%	-29,80%
Materiais Elétricos e Eletrônicos	195.928.181	1,46%	143.182.636	1,48%	-26,92%
Produtos Textéis	130.541.685	0,97%	96.013.037	0,99%	-26,45%
Petróleo e derivados	158.707.996	1,18%	74.834.054	0,77%	-52,85%
Móveis	105.927.078	0,79%	71.447.410	0,74%	-32,55%
Sub-total	12.663.490.722	94,51%	8.973.583.674	92,88%	-29,14%
Total	13.399.749.528	100,00%	9.661.276.157	100,00%	-27,90%

Fonte: MDIC - Ministério do Desenvolvimento, Indústria e Comércio - **Elaboração:** FIEP - Departamento Econômico

Considerando os quatro principais e tradicionais grupos de produtos exportados pelo Paraná (Soja, Material de Transportes, Carnes e Madeira), que somam uma participação de mais de **63%** das exportações totais, verifica-se que todos demonstram tendência de queda.

Exportações Paranaenses dos quatro principais grupos de produtos (Média móvel 12 meses)



Em se observando as exportações por Grau de Elaboração, em outubro contra setembro, apenas os produtos 'Manufaturados' (+9,90%) apresentaram acréscimo. Os produtos 'Semimanufaturados' (-11,40%) e os 'Básicos' (-25,90%) apresentaram queda. Dentre os 'Básicos', a Soja representa, neste 2009, 87,5%, esta participação de manteve abaixo de 80% entre 2003 e 2008.

Quando comparados os primeiros dez meses de 2009 com os de 2008, a maior queda foi de produtos 'Manufaturados', com -40,96%, comportamento típico como o atualmente observado: a crise afeta em maior medida produtos cuja manifestação de consumo pode ser postergada e preserva relativamente imunes os produtos de consumo corrente. Na comparação dos últimos 12 meses (novembro de 2008 a outubro de 2009) contra os doze meses imediatamente anteriores (novembro de 2007 a outubro de 2008), a maior queda se deu, também, em produtos 'Manufaturados' (-36,28%).

Variação das Exportações por Grau de Elaboração	No mês		Acumulado no ano				Acumulado em 12 meses				Participação relativa 2008
	out/09		jan/09 a out/09				nov/08 a out/09				
	set/09		jan/08 a out/08				nov/07 a out/08				
	US\$	R\$	US\$	R\$	US\$	R\$	US\$	R\$			
Básicos	-25,90%	↓	-29,23%	-13,21%	↓	3,73%	-12,98%	↓	5,04%	39,67%	
Semimanufaturados	-11,40%	↓	-15,37%	-19,89%	↓	-7,39%	-19,09%	↓	-4,79%	10,86%	
Manufaturados	9,90%	↑	4,97%	-40,96%	↓	-31,09%	-36,28%	↓	-23,72%	49,47%	
Total das exportações	-6,74%	↓	-10,92%	-27,90%	↓	-15,13%	-25,57%	↓	-10,86%	100,00%	

Fonte: MDIC - Ministério do Desenvolvimento, Indústria e Comércio - Elaboração: FIEP - Departamento Econômico

Importações

As importações apresentaram queda de **1,35%** em outubro, apresentando valor de **US\$ 1,059 bilhão**, por conta da redução de importações de petróleo (-36,88%). Este valor é **32,81%** inferior ao registrado em outubro de 2008 (**US\$ 1,577 bilhão**). Desta forma, as importações paranaenses dos primeiros dez meses de 2009 somaram **US\$ 7,715 bilhões**, **38,59%** inferiores às dos primeiros dez meses de 2008 (**US\$ 12,564 bilhões**). Os valores em Reais foram, nestes dez meses, de **R\$ 15,471 bilhões** contra **R\$ 21,878 bilhões** no mesmo período de 2008, equivalendo a uma redução de **29,29%**. Vale a pena considerar que, em termos de média dos últimos doze meses (novembro de 2008 a outubro de 2009), outubro apresentou a décima queda consecutiva, atingindo a **US\$ 810 milhões**.

As maiores quedas

Grupo de produtos	Importações 2008 Jan a Out	Part. %	Importações 2009 Jan a Out	Part. %	Variação
Produtos Químicos	3.145.199.109	25,03%	1.534.542.074	19,89%	-51,21%
Material de Transportes	1.896.795.171	15,10%	1.390.861.442	18,03%	-26,67%
Petróleo e derivados	2.944.328.023	23,43%	1.081.565.887	14,02%	-63,27%
Mecânica	1.366.819.548	10,88%	1.047.057.777	13,57%	-23,39%
Materiais Elétricos e Eletrônicos	877.446.013	6,98%	709.247.006	9,19%	-19,17%
Cereais	206.018.950	1,64%	190.435.283	2,47%	-7,56%
Papel e Celulose	97.936.753	0,78%	83.465.655	1,08%	-14,78%
Produtos Textéis	84.737.039	0,67%	83.437.000	1,08%	-1,53%
Móveis	49.744.159	0,40%	28.162.098	0,37%	-43,39%
Madeira	46.328.686	0,37%	26.017.781	0,34%	-43,84%
Bebidas	24.575.475	0,20%	23.773.385	0,31%	-3,26%
Preparações alimentícias diversas	11.676.244	0,09%	16.192.786	0,21%	38,68%
Carnes (bovinas, aves e suínas)	10.369.008	0,08%	10.471.420	0,14%	0,99%
Complexo Soja	31.355.061	0,25%	8.867.562	0,11%	-71,72%
Açúcares e produtos de confeitaria	1.024.000	0,01%	414.918	0,01%	-59,48%
Sub-total	10.794.353.239	85,91%	6.234.512.074	80,81%	-42,24%
Total	12.564.585.535	100,00%	7.715.485.627	100,00%	-38,59%

Fonte: MDIC - Ministério do Desenvolvimento, Indústria e Comércio - Elaboração: FIEP - Departamento Econômico

Em termos de participação relativa de Grupo de Produtos, 'Produtos Químicos' continua a ocupar a primeira posição (**19,89%**), com redução acumulada em 2009 de **51,21%** ('Produtos Químicos' são, na sua maior parte, adubos, fertilizantes e outros produtos destinados à agricultura); em segundo lugar, 'Material de Transportes' (**18,03%**), com queda acumulada em 2009 de **26,67%**. Em terceiro lugar, 'Petróleo e derivados' (**14,02%**) com redução de **63,27%**. Os únicos grupos de produtos que apresentaram aumentos foram 'Preparações Alimentícias Diversas' (**38,68%**) e 'Carnes' (**0,99%**).

O resultado da posição dos países dos quais o Paraná importa apresenta mudanças. A Argentina passou do terceiro para o primeiro lugar com queda de 7,98%. A Nigéria passou do primeiro para o segundo lugar com queda de 60,62%. Em terceiro lugar, está a China, com retração de 14,06%. Paraguai (8º - cereais), Itália (9º - partes para tratores) e Taiwan (10º - Inseticidas) aparecem deslocando Rússia (adubos e fertilizantes), Canadá (adubos) e Israel (também adubos) das primeiras dez posições.

ORDEM		PRINCIPAIS PAÍSES	JANEIRO a OUTUBRO				Variação % (A/B)
			2009		2008		
2009	2008		US\$/F.O.B. (A)	% s/Total	US\$/F.O.B. (B)	% s/Total	
01º	03º	Argentina	1.078.217.031	13,97%	1.171.737.340	9,33%	-7,98%
02º	01º	Nigéria	1.037.419.658	13,45%	2.634.629.961	20,97%	-60,62%
03º	02º	China	1.015.744.372	13,17%	1.181.970.928	9,41%	-14,06%
04º	04º	Alemanha	552.244.851	7,16%	720.063.935	5,73%	-23,31%
05º	05º	Estados Unidos	482.466.656	6,25%	709.135.050	5,64%	-31,96%
06º	06º	França	296.387.862	3,84%	512.822.902	4,08%	-42,20%
07º	08º	México	250.215.236	3,24%	388.984.074	3,10%	-35,67%
08º	17º	Paraguai	205.062.570	2,66%	194.828.543	1,55%	5,25%
09º	11º	Itália	187.654.796	2,43%	251.390.375	2,00%	-25,35%
10º	18º	Taiwan	175.838.078	2,28%	181.801.792	1,45%	-3,28%
Subtotal			5.281.251.110	68,45%	7.947.364.900	63,25%	-33,55%
Total Paraná			7.715.485.627	100%	12.564.585.535	100%	-38,59%

Fonte: MDIC - Ministério do Desenvolvimento, Indústria e Comércio

Elaboração: FIEP-Centro Internacional de Negócios do Paraná

Em termos de fluxo de comércio (exportações mais importações), a China continua com a posição de principal parceiro comercial do Paraná, com US\$ 2,208 bilhão (janeiro a outubro) de intercâmbio (exportações de US\$ 1.193 bilhão mais importações de US\$ 1.015 milhões). Em segundo lugar vem a Argentina, que possui intercâmbio de comércio com o Paraná na ordem de US\$ 1.765 bilhão e em terceiro lugar a Alemanha (US\$ 1.321 bilhão).

ORDEM		PRINCIPAIS PAÍSES	JANEIRO a OUTUBRO			
			Exportações	Importações	Fluxo de comércio	
2009			US\$	US\$	US\$	% s/Total
01º		CHINA	1.193.231.909	1.015.744.372	2.208.976.281	12,71%
02º		ARGENTINA	687.588.224	1.078.217.031	1.765.805.255	10,16%
03º		ALEMANHA	769.147.128	552.244.851	1.321.391.979	7,60%
05º		NIGERIA	17.470.002	1.037.419.658	1.054.889.660	6,07%
04º		ESTADOS UNIDOS	378.711.708	482.466.656	861.178.364	4,96%
06º		HOLANDA	633.600.821	54.256.717	687.857.538	3,96%
Subtotal			3.679.749.792	4.220.349.285	7.900.099.077	45,46%
Total Paraná			9.661.276.157	7.715.485.627	17.376.761.784	100%

Fonte: MDIC - Ministério do Desenvolvimento, Indústria e Comércio

Elaboração: FIEP-DEC

Em se observando as importações por Categoria de Uso (outubro contra setembro), as categorias que apresentaram acréscimo: *'Bens de Capital'* (+18,14%), *'Bens Intermediários'* (+0,26%) e *'Bens de Consumo'* (+12,64%). *'Combustíveis e Lubrificantes'* decresceram 36,88%.

Variação das Importações por Categoria de Uso	No mês		Acumulado no ano				Acumulado em 12 meses				Participação relativa 2008
	out/09		jan/09 a out/09		nov/08 a out/09		nov/07 a out/08		Participação relativa 2008		
	set/09		jan/08 a out/08		nov/07 a out/08		nov/07 a out/08				
	US\$	R\$	US\$	R\$	US\$	R\$	US\$	R\$			
Bens de Capital	18,14%	↑	12,84%	-21,37%	↓	-8,18%	-16,04%	↓	0,23%	30,14%	
Bens intermediários	0,26%	↔	-4,24%	-38,42%	↓	-29,47%	-31,05%	↓	-18,78%	55,78%	
Bens de Consumo	12,64%	↑	7,59%	-17,64%	↓	-6,49%	-6,73%	↓	9,69%	12,99%	
Combustíveis e Lubrificantes	-36,88%	↓	-39,71%	-63,13%	↓	-57,23%	-60,27%	↓	-52,65%	1,10%	
Total das importações	-1,35%	↘	-5,77%	-38,59%	↓	-29,29%	-32,16%	↓	-19,70%	100,00%	

Fonte: MDIC - Ministério do Desenvolvimento, Indústria e Comércio - Elaboração: FIEP - Departamento Econômico

Quando comparados os primeiros dez meses de 2009 com os de 2008, a maior queda foi de *'Combustíveis e Lubrificantes'* (-63,13%) seguido de *'Bens Intermediários'* (-38,42%). Na comparação dos últimos 12 meses (novembro de 2008 a outubro de 2009) contra os doze meses imediatamente anteriores (novembro de 2007 a outubro de 2008), a maior queda se deu também em *'Combustíveis e Lubrificantes'* (-60,27%).

A queda registrada nas importações de *'Combustíveis e Lubrificantes'* se deve principalmente à redução do preço médio do petróleo importado pelo Paraná em 46,23% entre 2009 e 2008.

(Fiep-Dec, 19, nov, 2009).