

# BOAS PRÁTICAS

Versão adaptada para as  
organizações do CPCE

PRÊMIO  
**SESI**  
**ODS**  
2021



Realização:

Sistema Fiep **SESI**

Apoio:

 **CENTRO DE INOVAÇÃO SESI**  
LONGEVIDADE E PRODUTIVIDADE

Sistema Fiep  Conselho Paranaense de Cidadania Empresarial



 **cifal**  
Curitiba

 **unitar**  
United Nations Institute for Training and Research

**PRME** Principles for Responsible Management Education  
CHAPTER BRAZIL

# BOAS PRÁTICAS CPCE

Ação Social Para Igualdade das Diferenças - ASID  
Água Florestal Indústria de Madeira Ltda  
Aldeais Infantis SOS Brasil  
Associação Amor em Fios  
Associação Beneficente Renascer  
Associação dos Amigos do Hospital de Clínicas da UFPR  
Associação Iniciativa Cultural Passos da Criança  
Associação Ministério Melhor Viver  
Beckhauser Indústria e Comércio de Equipamentos Pecuários Ltda  
BO Packaging Brasil  
BO Paper Brasil Indústria de Papéis Ltda - CNPJ 07.632.665/0001-67  
BO Paper Brasil Indústria de Papéis Ltda - CNPJ 07.632.665/0005-90  
Bosch Ltda  
Centro de Educação Infantil Mundo Para Todo Mundo  
Centro de Orientação e Controle de Excepcionais de Curitiba / Escola Nilza Tartuce  
Centro Universitário – Univel  
Centro Universitário Curitiba - Unicuritiba  
Centro Universitário Internacional - Uninter  
Clube Ponta Lagoa  
Companhia de Saneamento do Paraná - Sanepar  
Companhia Paranaense de Energia - Copel  
Copel Distribuição S.A  
Copel Geração e Transmissão S.A  
Elo Apoio Social e Ambiental  
Escola Estância Betânia  
Faculdade Sagrada Família da Associação Família de Maria - FASF  
Fundação de Ação Social – FAS  
Fundação do Asseio e Conservação Serviços e Facilities - FACOP  
Fundação para o Desenvolvimento Científico e Tecnológico  
Gisela Aparecida Fonseca - Contabilidade  
Grupo Hospitalar Nossa Senhora das Graças - Maternidade Mater Dei  
IBQ Indústrias Químicas S.A - Enaex Brasil  
IEB - Irmandade Evangélica Betânia  
Instituto A.Yoshii  
Instituto Bom Aluno do Brasil  
Instituto Cooper Card



# BOAS PRÁTICAS CPCE

Instituto GRPCOM  
Instituto Pegaí Leitura Grátis  
Instituto Unibrasil para Desenvolvimento da Ciência e Cultura  
Instituto Vida Prestes  
Itaipu Binacional  
JCI Cascavel  
Lar Escola da Criança de Maringá  
Ordem dos Advogados do Brasil - Seção Paraná  
Organização de Desenvolvimento do Potencial Humano  
Positivo Tecnologia S.A  
Prati Donaduzzi Cia Ltda  
Prefeitura Municipal de Cascavel  
Prefeitura Municipal de Toledo - Secretaria de Juventude de Toledo  
Prefeitura Municipal de Toledo - Secretaria de Políticas Para Mulheres  
Prefeitura Municipal de Cascavel - Centro de Convivência - Eureka I - Centro de Convivência Intergeracional Morumbi  
Prefeitura Municipal de Toledo - Secretaria de Juventude de Toledo  
Prefeitura Municipal de Toledo - Secretaria de Políticas Para Mulheres  
Provopar - Programa do Voluntariado Paranaense - Núcleo de Cascavel  
Una Consultoria  
União Oeste Paranaense de Estudos e Combate ao Câncer  
Unibrasil - Complexo de Educação Superior do Brasil  
Unilehu - Universidade Livre para Eficiência Humana  
Unimed Cascavel  
Unimed Curitiba Sociedade Cooperativa de Médicos  
Unimed de Londrina - Cooperativa de Trabalho Médico  
Universidade Cesumar – Unicesumar  
Universidade do Oeste do Paraná - Unioeste Cascavel  
Universidade do Oeste do Paraná - Unioeste Reitoria  
Universidade Federal do Paraná - UFPR  
Universidade Tecnológica Federal do Paraná - Campus Curitiba  
Universidade Tecnológica Federal do Paraná - Campus Londrina  
Universidade Tecnológica Federal do Paraná - Campus Ponta Grossa  
Usina de Açúcar Santa Terezinha Ltda - em recuperação judicial  
Volvo do Brasil Veículos Ltda



# BOAS PRÁTICAS PRÊMIO SESI ODS

## Conselho Paranaense de Cidadania Empresarial

### Ação Social para Igualdade das Diferenças (Curitiba)

#### EMPREENDEDORISMO PARA TODOS OU ASAS?

O projeto foi criado para responder a uma pergunta comum entre familiares de pessoas com deficiência: "O que será do meu filho/irmão quando eu não estiver mais aqui?" Existem inúmeros casos de pessoas com deficiência que, após a morte de seus familiares mais próximos, enfrentaram abuso psicológico e financeiro. Com base em uma metodologia do Canadá, o projeto visou à criação de um plano de desenvolvimento da pessoa com deficiência e ao fortalecimento de uma rede de apoio para um futuro mais seguro e autônomo, por meio de trocas entre as famílias participantes e os profissionais que os guiaram. Entre os resultados, 65% das famílias possuem um plano de ação, sentem-se mais seguras quanto ao seu planejamento financeiro e percebem um fortalecimento da rede de apoio.



### Águia Florestal Indústria de Madeira Ltda (Ponta Grossa)

#### PROGRAMA APRENDER



O programa objetiva melhorar o processo de aprendizagem dos jovens aprendizes por meio da qualificação e preparo para o mercado de trabalho. Trabalhando em parceria com o Senai, desde 2017, as aulas *in company*, são a chave para o sucesso. Em paralelo, são ministrados treinamentos para os gestores

para melhorar o ambiente colaborativo. Em 2019, esse modelo foi replicado para outras empresas da região. Já em 2020, cercado dos desafios causados pela pandemia, as aulas foram online, mantendo afastados todos os aprendizes, porém sem a perda da remuneração. Na medida da flexibilização dos protocolos da covid-19 os alunos foram retornando aos poucos para suas atividades na empresa. Para agosto/2021, por solicitação da Águia, terá início uma nova turma de aprendizagem nas dependências do Senai.



# BOAS PRÁTICAS PRÊMIO SESI ODS

## Conselho Paranaense de Cidadania Empresarial

### Águia Florestal Indústria de Madeira Ltda (Ponta Grossa)

#### AÇÕES EM MEIO A PANDEMIA

Objetivam minimizar os impactos da pandemia no cenário local. Contempla desde ações internas básicas de higiene e saúde como o envolvimento com instituições públicas para união de forças contra as consequências da doença. Dentre elas destacam-se a parceria com UTFPR para a produção e doação de 22 respiradores para hospitais da região; doação de kits de higiene para colaboradores e famílias carentes; higienização do pátio da empresa e ruas em parceria com o município, doação de macacões, máscaras, luvas e sapatilhas para os profissionais de saúde do Hospital Regional e as ações internas de orientação, prevenção e contenção da doença com escalonamento de turnos e transporte, afastamento dos postos presenciais para aprendizes e maiores de 60 anos, férias parciais e trabalho em home office.



### Aldeais Infantis SOS Brasil (Foz do Iguaçu)

#### TECENDO O FUTURO: GERAÇÃO DE RENDA PARA MULHERES EM SITUAÇÃO DE VULNERABILIDADE SOCIAL EM FOZ DO IGUAÇU



Um grande fator para a situação de vulnerabilidade de crianças e adolescentes é a condição econômica de suas famílias, muitas delas com mulheres como chefes de família ou vítimas de violência doméstica e com risco de perda do cuidado parental. O projeto compreende, além do acompanhamento psicopedagógico familiar, iniciativas relacionadas à geração de renda para essas mulheres, de forma a empoderá-las econômica e psicologicamente e reduzir o acolhimento institucional dos filhos. Para isso, são ofertados cursos como panificação e confeitaria, costura, estamparia e serigrafia, manicure e design de sobrancelhas. O primeiro é oferecido na estrutura da Unioeste, em ciclos anuais, com certificados de extensão. Foram atendidas 142 mulheres, muitas já complementam sua renda com a venda dos produtos, e não foi notificado nenhum acolhimento no período.

# BOAS PRÁTICAS PRÊMIO SESI ODS

## Conselho Paranaense de Cidadania Empresarial

### **Associação Amor em Fios (Cascavel)**

#### **ASSOCIAÇÃO AMOR EM FIOS**

A prática foi criada em 2017 a fim de levantar a autoestima das mulheres em tratamento quimioterápico que não tinham condições de comprar acessórios, por meio da confecção de perucas e turbantes. Em 2018, nasceu o Amor em Fios Kids, com a produção de toucas inspiradas na literatura mundial. A criança que usa uma touca temática esquece um pouco da doença. O Amor em Fios tem mais de 60 voluntários e mais de 300 modelos de itens. A matéria-prima é doada pela comunidade de Cascavel. A associação possui parceria com uma artesã que confecciona



brinquedos a partir de tampinhas plásticas recicladas. Esses brinquedos são entregues às crianças junto com o chapéu ou a touca temática. O Amor em Fios é independente e seus produtos são enviados sem custo para qualquer parte do Brasil, basta um pedido

### **Associação Beneficente Renascer (Curitiba)**

#### **ATENDIMENTO ÀS FAMÍLIAS**



Desde 1994 atende crianças e adolescentes com patologias crônicas e limitações agravadas por violação de direitos que requerem terapêuticas educacionais e de proteção social especial, compatíveis com o quadro de transtornos de conduta e emocional em diversos graus. São indivíduos em situação de negligência decorrentes de núcleos familiares com vínculos fragilizados ou rompidos, vulneráveis à

marginalidade e condutas em conflito com a lei. Atua integrado a 68 escolas municipais para inserção e acompanhamento técnico profissional do aluno e orientações à família. Casos mais graves são assistidos no CETR com ações multidisciplinares e em rede com as políticas de educação, assistência social e saúde, além de refeições, ambulatório médico psiquiátrico e psicossocial. Em 2020 foram 430 assistidos.

# BOAS PRÁTICAS PRÊMIO SESI ODS

## Conselho Paranaense de Cidadania Empresarial

### Associação dos Amigos do Hospital de Clínicas da UFPR (Curitiba)

#### MELHORIA DO ATENDIMENTO NO HC AO PACIENTE IDOSO COM PROBLEMAS NEUROLÓGICOS.

A proposta envolveu a renovação da infraestrutura do Serviço de Neurologia do HC, agilizando o atendimento aos pacientes idosos - cerca de 85% deles tem acima de 60 anos -, por meio da adequação do espaço físico destinado a eles e aos acompanhantes; garantindo seus direitos e minimizando os riscos e danos no período de internação. A partir da demanda do Serviço de Neurologia, a Associação procedeu a captação e repasse de recursos por empresas privadas - via Fundo Municipal da Pessoa Idosa - e a aquisição e entrega dos itens e equipamentos requeridos. Isso possibilitou melhor atendimento, redução no tempo de internação e nos custos com tratamento de longo prazo, aumentou a probabilidade de prognóstico positivo e de independência do paciente na recuperação e no retorno às suas atividades.



### Associação dos Amigos do Hospital de Clínicas da UFPR (Curitiba)

#### ATENDIMENTO PEDAGÓGICO E DE ASSISTÊNCIA SOCIAL COMPLEMENTAR AOS PACIENTES DO PROGRAMA DEDICA



O programa recebe crianças e adolescentes vítimas de violências, encaminhadas pela Rede de Proteção à Infância de Curitiba e Região. Ele objetiva proporcionar atendimento pedagógico complementar, garantindo a recuperação do desempenho escolar; promover o acompanhamento de assistência social complementar, recuperando as condições adequadas para o processo de ressocialização das

crianças e adolescentes atendidas; combater os efeitos negativos causados pelo histórico de violência ao paciente. Em 2020, foram mais de 1.500 atendimentos de assistência social e pedagógicos complementares. Os resultados foram comprovados pela permanência das crianças e adolescentes no programa - em um ano atípico e com a modalidade de teleatendimento - e pelos dados que mostram o impacto no desempenho escolar.

# BOAS PRÁTICAS PRÊMIO SESI ODS

## Conselho Paranaense de Cidadania Empresarial

### Associação Iniciativa Cultural Passos da Criança (Curitiba)

#### BIBLIOTECA COMUNITÁRIA - ARTE NA RUA

As ruas Vila Torres em Curitiba/PR, área de abrangência da prática, se transformaram em verdadeiros espaços de aprendizagem e intervenções artísticas e culturais. Para reduzir os impactos da pandemia no desenvolvimento integral e aprendizagem das crianças e adolescentes, foram oferecidos kits lúdicos para o exercício da criatividade em casa, além do empréstimo de livros, contação de história e práticas de teatro em ambientes abertos. O dia a dia dessas famílias é marcado por carrinhos de reciclagem que vão e vêm. Desse contexto, saiu o objeto símbolo do projeto: O Carrinho Fantástico, uma versão adaptada do carrinho usado na coleta de recicláveis. Ele facilitou o transporte de livros e materiais para as oficinas e serviu como palco itinerante em duas grandes ações que atingiram 250 famílias.



### Associação Ministério Melhor Viver (Ponta Grossa)

#### PROJETO DE ACOLHIMENTO INSTITUCIONAL - PAI



Em atuação desde 2005, o projeto é um serviço de acolhimento institucional, em regime de moradia, para moradores de rua de Ponta Grossa/PR. Tem capacidade para acolher 90 pessoas e seu objetivo é a reinserção social. Essa população tem demandas diversificadas e de atendimento complexo. À equipe técnica compete contribuir para a reconstrução do projeto de vida de cada um deles, com atividades que

resgatem os aspectos de higiene e vestuário, alimentação e saúde, documentação civil, vínculos familiares, demandas jurídicas, escolarização e preparação para o trabalho com vistas à emancipação e autonomia. Conta com a parceria da Prefeitura Municipal e da Igreja Tehilah.



# BOAS PRÁTICAS PRÊMIO SESI ODS

## Conselho Paranaense de Cidadania Empresarial

### Beckhauser Indústria e Comércio de Equipamentos Pecuários Ltda (Maringá)

#### BECK ÁGUA

Fabricante de equipamentos de contenção para bovinos, sua história é marcada por inovações tecnológicas aliadas à preocupação socioambiental. O processo de tratamento de superfícies utiliza muita água de enxágue para retirar substâncias dos banhos anteriores das peças, evitando a contaminação dos banhos subsequentes. Ciente desse consumo, em 2000 decidiu recircular a água tratada. O processo de pintura, fundamental para a qualidade e resistência dos produtos, recebeu um cuidado especial: além da Estação de Tratamento dos Efluentes, foi implantado o sistema de reuso da água e de tanques para captação de água da chuva, com capacidade para abastecer a produção e, ainda, um banheiro. Dependendo do fluxo das chuvas, o sistema permitirá uma economia de até 48.618 litros de água/mês, ou, 583.412 litros/ano.



### Beckhauser Indústria e Comércio de Equipamentos Pecuários Ltda (Maringá)

#### COPO AMIGO



Em 2020, com a mudança para uma nova fábrica, a empresa definiu como diretriz a redução do impacto ambiental no processo produtivo. Para isso, adotou o uso da energia solar, do reuso e da captação de água das chuvas. Preocupada com o aspecto educativo para a sustentabilidade ambiental, implantou o Projeto cuja finalidade é a redução do uso de descartáveis na empresa. Para tanto, customizou

copos retráteis em silicone que são de uso individual, facilmente lavados e guardados. Essa medida simples gerou uma economia direta de pelo menos 65 mil copos descartáveis no primeiro ano. Ainda, permite a promoção da consciência ambiental dos colaboradores, que, por sua vez, levam a ideia para suas famílias e círculos de relacionamento, ampliando o alcance desse comportamento de respeito ao meio ambiente.

# BOAS PRÁTICAS PRÊMIO SESI ODS

## Conselho Paranaense de Cidadania Empresarial

### **BO Paper Brasil Indústria de Papéis Ltda - CNPJ 07.632.665/0001-67 (Arapoti)**

#### **BO PAPER BEM-ESTAR**

“Cuidar das Pessoas é Nosso Melhor Papel” é um Programa para a promoção da saúde, da valorização e do engajamento dos colaboradores e seus familiares, sempre despertando o sentimento de pertença ao grupo Bo Paper. Ativo, contínuo e monitorado desde 2019, é orientado pelos pilares da Saúde, Segurança e Meio Ambiente, além de um programa de reconhecimento dos profissionais. Por meio das campanhas de prevenção ao câncer e às doenças crônicas (diabetes, hipertensão, obesidade); do incentivo à prática de esportes aliada a uma alimentação saudável; de oficinas de cuidado com o meio ambiente; de palestras educativas em saúde, do acompanhamento e orientações em consultas e exames médicos é possível despertar para a importância de um estilo de vida mais leve e saudável para evitar doenças no futuro.



### **BO Paper Brasil Indústria de Papéis Ltda - CNPJ 07.632.665/0001-67 (Arapoti)**

#### **COLMÉIAS CAMPOS FLORIDOS**



O projeto objetiva incentivar o empreendedorismo no município de Arapoti/PR com a produção de mel e seus derivados, com foco na geração de renda e na conscientização sobre a importância da apicultura como atividade essencial para o equilíbrio e sustentabilidade do meio ambiente. Desde 2012, a parceria da empresa com a Associação de Apicultores Campos Floridos traz benefícios a todos, como o aumento no número de associados, da capacidade de produção de mel e na crescente geração de renda dos associados. Desde então já produziu mais de 1 ton. de mel e beneficiou mais de 2000 pessoas. Periodicamente, a empresa adquire potes de mel que são oferecidos como brinde aos profissionais e visitantes da fábrica para valorizar a apicultura local. Ainda, são ministradas palestras nas escolas da região.



# BOAS PRÁTICAS PRÊMIO SESI ODS

## Conselho Paranaense de Cidadania Empresarial

### **BO Paper Brasil Indústria de Papéis Ltda - CNPJ 07.632.665/0005-90** **(Jaguariaíva)**

#### **LONGEVIDADE CAEMUN**

Realizado em parceria com o projeto Raio de Luz, desenvolve o potencial das mulheres, por meio das oficinas de costura com material reutilizado e gera receita financeira na região. Beneficia cerca de 100 mulheres carentes, que a partir da sua profissionalização geram sua própria renda. A matéria prima são os uniformes dos colaboradores que são trocados a cada seis meses. Devem ser entregues em boas condições, lavados e passados. A Oficina confecciona artesanatos e vende-os para a comunidade e para a empresa, que os oferece como brindes aos seus clientes e fornecedores. Consolidado, o Projeto propicia, além da renda para as mulheres, transformar resíduos em novos produtos, despertar o cuidado dos colaboradores com seus uniformes e o voluntariado entre os profissionais da empresa.



### **BO Paper Brasil Indústria de Papéis Ltda - CNPJ 07.632.665/0005-90** **(Jaguariaíva)**

#### **TRANSFORMANDO O FUTURO**



O projeto, instalado há mais de 30 anos em parceria com a Escola de Educação Especial São Judas Tadeu, filiada à APAE de Jaguariaíva/PR, é a parceria social mais duradoura da BO PAPER. Tem por objetivo a capacitação e a inclusão social de pessoas com deficiência por meio do trabalho em oficinas protegidas. Os alunos da oficina, juntamente com monitores, são responsáveis pela produção dos calços de madeira usados no transporte das bobinas de papel. Além de aprenderem competências necessárias ao seu desenvolvimento

intelectual e social, o trabalho também confere aumento de renda das famílias. Desde sua implantação já beneficiou mais de 100 alunos.

# BOAS PRÁTICAS PRÊMIO SESI ODS

## Conselho Paranaense de Cidadania Empresarial

### BO Packaging Brasil (Ponta Grossa)

#### CICLO BOM – RECICLAGEM PÓS CONSUMO

A natureza da empresa é trabalhar produtos amigáveis com o meio ambiente desde a origem da matéria-prima até o descarte adequado com o programa CicloBom. Esse programa de reciclagem pós consumo é responsável por conectar as indústrias para fechar corretamente o ciclo de vida do produto, incorporando sua reciclagem e reutilização em novos materiais. Em abril/21 inovou com a instalação de um coletor interativo em três Cafeterias *Starbucks* em SP. Esse coletor tem um *QRCode* que mostra ao consumidor o destino do copo de papel por ele utilizado. Nele, copos de papel, tampas de plásticos e líquidos são separados e coletados diariamente pela *Greenmining* (empresa de logística reversa), que contabiliza, separa e envia para a *Ibema Cia Brasileira de Papel* que converte em novos produtos. 8.000 copos já foram reciclados.



### Bosch Ltda (Curitiba)

#### SAÚDE MENTAL: FIQUE ATENTO

De Bem com a Vida

Deixe a SAÚDE entrar na sua ROTINA

Webinar ao vivo: **Relações humanas em tempos de pandemia**  
25/08 - 11h às 12h

Clique na imagem para acessar o link no dia do evento.

**Olá, como você está?**  
Esta é uma pergunta difícil de responder agora, não é? Por isso é tão importante focarmos na nossa saúde emocional.  
Queremos convidar você para o webinar "Relações humanas em tempos de pandemia". Vamos entender a singularidade dos efeitos do isolamento (ou não isolamento), a reordenação e terceirização da vida e quais os impactos no trabalho hoje e amanhã. Te convidamos a analisar as relações humanas como âncora durante este período e compartilhar aprendizados até aqui.  
Esperamos por você!

**Moderadora: Anna Letícia Silveira**  
Psicóloga, atua na Bosch há 15 anos na área de RH. Mãe do Pedro e apaixonada pelo entendimento das relações humanas.

**Jessica Nevel**  
Psicóloga, com formação em Psicanálise. Tem vasta experiência profissional e já atuou em Recursos Humanos. Atualmente faz atendimentos clínicos e projetos organizacionais, com o olhar do desenvolvimento humano.

**Moderador: Wagner Santos Neves**  
Engenheiro de Produção, atua há 17 anos na Bosch, iniciou como auxiliar de produção e atualmente é Líder de Turno no processo LIP em Curitiba.

! O conteúdo estará disponível depois do evento no mesmo link.  
Não recomendamos acesso via celular.  
Caso a conexão na internet na sua residência apresente instabilidade, é possível conectar na VPN utilizando um smartphone (3G/4G).  
Recomendamos que, durante a live, não tenha nenhum aplicativo como outlook, sites e etc. estejam abertos, pois isso pode impactar na qualidade de internet.

befit

Implementado em 2019, a partir da relevância dos indicadores mundiais, tem 3 pilares: Prevenção e Sensibilização dos colaboradores, com a promoção de lives e campanhas corporativas de atenção à saúde mental; Capacitação da Liderança e do time de saúde para acolher os casos e, o Cuidado, que desenvolve o Fique Atento, que trabalha no acolhimento, indicação do tratamento e acompanhamento dos colaboradores. Com a parceria do Sesi e da Unimed, entre suas ações destacam-se: inclusão do tema nas pesquisas de clima organizacional; campanhas de saúde, abrangendo o pilar da saúde mental; abordagem do tema em publicações, redes sociais e lives e a capacitação das lideranças. Dentre os resultados: participação de 70% da liderança nos treinamentos, 10 lives em 2020 e sua disponibilização para 9700 colaboradores do Brasil.

# BOAS PRÁTICAS PRÊMIO SESI ODS

## Conselho Paranaense de Cidadania Empresarial

### **Centro de Educação Infantil Mundo para Todo Mundo (Curitiba)**

#### **MUNDO PARA TODO MUNDO!**

Em 2016, a Unilehu – Universidade Livre para a Eficiência Humana criou o CEIMPTM para dar atendimento inclusivo de qualidade e subsidiado para crianças de 0 a 5 anos, com e sem deficiência. Sediado no bairro Boqueirão em Curitiba/PR, região da cidade com menor oferta de vagas em creches e pré-escolas, tem por objetivo ser um espaço onde o educar e o cuidar respeite as diversas possibilidades de vivência das infâncias. Parte de seu público se configura nas chamadas vulnerabilidades sociais, seja pela deficiência em si ou pelas condições socioeconômicas das famílias. São 62 crianças matriculadas sendo 11 com deficiência, 30 encaminhadas pelo convenio com a Prefeitura Municipal e 21 oriundas da comunidade. Atende em horário integral, em espaço preparado para favorecer o respeito e a inclusão.



### **Centro de Orientação e Controle de Excepcionais de Curitiba / Escola Nilza Tartuce - Modalidade Educação Especial (Curitiba)**

#### **ALIMENTANDO IDEIAS**



O projeto tem como objetivo desenvolver a percepção dos estudantes, promovendo o diálogo sobre questões de sustentabilidade ambiental, abordando a separação e destinação correta do lixo, a compostagem de resíduos orgânicos, a plantação de mudas e sementes das verduras e a colheita, gerando assim, estudantes críticos e preocupados com o ambiente em que vivem. Para isso, são apresentados aos alunos os processos de separação do lixo, fazendo distinção do lixo orgânico, seus resíduos e propriedades e de compostagem por meio de aulas

expositivas e explicativas. Com dois anos de atuação e desenvolvimento, essas práticas sustentáveis despertaram o interesse e a curiosidade dos alunos e beneficiaram, de forma direta e indireta, aproximadamente 1.000 pessoas.



# BOAS PRÁTICAS PRÊMIO SESI ODS

## Conselho Paranaense de Cidadania Empresarial

### Centro Universitário - Univel (Cascavel)

#### CURSO DE LÍNGUA PORTUGUESA PARA IMIGRANTES

Várias são as dificuldades presentes quando imigrantes chegam e se instalam em outro país. Além da cultura, da etnia, da culinária, das leis, do sentimento de perda do lar, a dificuldade de comunicação com a nova língua é uma das barreiras encontradas. Com essa visão foi criado o Curso de Língua Portuguesa para Imigrantes para oferecer uma formação continuada sobre os aspectos que envolvem a conversação, a escrita e a gramática, contribuindo para a inserção dos imigrantes na cultura e na língua brasileira. É realizado em parceria com professores e Acadêmicos do curso de Pedagogia da Univel e conta com a parceria de lideranças voluntárias como a Cáritas Arquidiocesana e a Pastoral do Imigrante da Diocese do Santa Cruz. O projeto já beneficiou 145 imigrantes haitianos.



### Centro Universitário Internacional - Uninter (Curitiba)

#### PROJETOS DE EXTENSÃO PARA O DESENVOLVIMENTO SUSTENTÁVEL – PEDS



O PEDS, desenvolvido em Curitiba/PR desde o início de 2019, tem a intenção de contribuir para o desenvolvimento de competências nos alunos dos cursos de Administração, por meio de projetos convergentes à difusão e alcance dos ODS. Esses projetos integram os alunos à questão social possibilitando ações de gestão que sejam capazes de promover o bem à comunidade na qual estão inseridos, ao mesmo tempo em que desenvolvem a consciência inovadora de atitudes, capacidades e habilidades. Em 2019 foram desenvolvidos 16 projetos que atenderam 12 ODS e atingiram mais de 600 pessoas com impacto direto na melhoria da gestão de 11 instituições. Em 2020, em virtude da pandemia, foram realizados 14 projetos internamente e em 2021 foram 5 projetos para a difusão e implementação dos ODS.

# BOAS PRÁTICAS PRÊMIO SESI ODS

## Conselho Paranaense de Cidadania Empresarial

### **Centro Universitário Curitiba - Unicuritiba (Curitiba)**

#### **CURSO ONLINE DE LÍNGUA PORTUGUESA PARA IMIGRANTES E REFUGIADOS**

Iniciado em julho de 2020 em Curitiba/PR, o projeto tem por objetivo viabilizar a realização de aulas de português *online* para imigrantes e refugiados no Brasil. Com a realização de duas edições do curso, a iniciativa alcançou a marca de 600 inscritos, os quais acompanharam as aulas ministradas por mais de 30 professores voluntários, em sua maioria, estudantes do curso de bacharelado em Relações Internacionais. Desde junho de 2021, integra o escopo da Cátedra Sérgio Vieira de Mello da Unicuritiba na parceria com o Alto Comissariado das Nações Unidas para Refugiados - ACNUR, fomentando a realização de ações voluntárias de diversas naturezas e envolvendo todos os cursos para atender à população migrante e refugiada no Brasil, grande tema da sociedade internacional contemporânea.



### **Clube Ponta Lagoa (Ponta Grossa)**

#### **CENTENÁRIO CLUBE PONTA LAGOA SUSTENTÁVEL EM TECNOLOGIA E INOVAÇÃO**



O Projeto representa um compromisso com o bem-estar dos associados mantendo atividades sociais, esportivas, culturais e recreativas. Também, representa a preocupação com as energias renováveis, com o desenvolvimento local, a sustentabilidade e com a recuperação de áreas degradadas, objetivando manter o equilíbrio ecológico. Para isso, investe em duas ações: construção da usina fotovoltaica e a execução e ampliação da bacia de decantação e área degradada. Entre os resultados, merece destaque a grande adesão e aumento no número de sócios, a produção de energia mais limpa e econômica - redução média de 10 mil reais/mês -, a modernização dos equipamentos, a recuperação das áreas degradadas e a revitalização do paisagismo sempre buscando a redução do impacto ambiental e a sustentabilidade.

# BOAS PRÁTICAS PRÊMIO SESI ODS

## Conselho Paranaense de Cidadania Empresarial

### Companhia de Saneamento do Paraná - Sanepar (Curitiba)

#### CAIXA D'ÁGUA BOA

Em 2019, dados do IBGE registram que apenas 15% da população paranaense tem reservatório de água domiciliar. O Projeto tem o objetivo atender famílias em vulnerabilidade social com o fornecimento de caixa d'água de 500 litros e materiais para sua instalação. O critério de seleção das famílias considera o Índice Paranaense de Vulnerabilidade Social (IVFP), o IDH dos municípios e a participação no Programa Tarifa Social da Sanepar. Em 2020 foram atendidas 8.185 famílias em 143 municípios. Para 2021, estão previstos mais 8.220 imóveis. Cabe a Sanepar a contratação dos serviços de instalação, gerando, ainda, emprego e renda. O Projeto tem a parceria da Tigre Brasil, da Rumo Logística e do Governo do Estado e tem por meta chegar a 15.000 famílias até 2022.



### Companhia de Saneamento do Paraná - Sanepar (Curitiba)

#### TARIFA SOCIAL DA SANEPAR



O reconhecimento da essencialidade da água para a sobrevivência humana e a preocupação em garantir o acesso às populações de baixa renda impulsionaram as prestadoras de serviço de abastecimento de água a regulamentar a aplicação de subsídios nas contas de água e esgotamento sanitário, em conformidade com a Lei 11.445/2007. A tarifa social é um benefício concedido a famílias de baixa renda instrumentalizadas pela redução dos preços normais praticados em serviços básicos. Os critérios para acesso ao benefi-

cio são: a) Imóvel residencial com área construída de até 70 m<sup>2</sup>; b) Consumo mensal de até 10m<sup>3</sup>, c) Renda familiar de até ½ SM por pessoa ou de até 2SM Federal para imóveis com até 4 ocupantes. Atualmente, são beneficiadas cerca de 715mil pessoas em 204.716 residências.



# BOAS PRÁTICAS PRÊMIO SESI ODS

## Conselho Paranaense de Cidadania Empresarial

### Companhia Paranaense de Energia - Copel (Curitiba)

#### CULTIVAR ENERGIA

O Programa viabiliza a implantação de hortas comunitárias em espaços ociosos sob as linhas de energia da Copel, para desenvolver ações de fomento à segurança alimentar e à geração de renda para as comunidades socialmente vulneráveis e estimulando o desenvolvimento local. A iniciativa teve início em 2013 com os primeiros estudos de viabilidade técnica, normatização dos procedimentos que permitisse a replicação da proposta em outras regiões e o engajamento do Poder Público. Em 2017 foram formalizadas as primeiras duas parcerias com prefeituras municipais e hoje já somam 6 prefeituras e 8 hortas implantadas. Para 2021 a previsão é de mais 5 hortas. Ao todo são 271 famílias diretamente beneficiadas pelo Programa que se mostra economicamente viável, ambientalmente correto e socialmente inclusivo.



### Copel Distribuição S.A (Curitiba)

#### COMPRA COLETIVA AMIGOS DA HORTA COMUNITÁRIA VILA ESPERANÇA



O objetivo é a venda das hortaliças e verduras cultivadas por 60 famílias participantes da Horta Comunitária Vila Esperança, em Maringá/PR, a primeira horta implantada (2019) via Programa Cultivar Energia da Copel. A aceitação da Horta pelas famílias culminou em boa produção, mas, também, na dificuldade de escoamento dos produtos. Maior divulgação e apoio para as vendas são sugeridos pelas famílias. É nesse cenário que surge o

Projeto, materializado por um grupo de colaboradores que se organizam para fazer compras coletivas. A empresa providenciou sacolas retornáveis e ajustou preço para um determinado volume de produtos. Quinzenalmente, uma sacola composta por 7 produtos, ao preço de R\$ 10,00 é entregue na empresa. A ação incentivou as famílias a produzirem mais e a trabalharem de forma mais cooperativa.

# BOAS PRÁTICAS PRÊMIO SESI ODS

## Conselho Paranaense de Cidadania Empresarial

### **Copel Geração e Transmissão S.A** (Curitiba)

#### **TRABALHO EM REDE NA TERRA INDÍGENA APUCARANINHA**

No Paraná há diversos empreendimentos hidrelétricos localizados, total ou parcialmente, em terras indígenas, que requerem ações de mitigação, compensação e/ou indenização em razão dos impactos ocasionados às comunidades. O trabalho em rede, articulando Copel, Secretaria de Assistência Social de Londrina, Centro de Referência da Assistência Social, Ministério Público Federal e representantes da Terra Indígena Apucarantina propiciou: 1) o desenvolvimento de um protocolo de consulta para aperfeiçoar as possibilidades de interlocução e participação dos e com os atores sociais de territórios indígenas onde se localizam empreendimentos de geração de energia; 2) a ampliação do acesso e manutenção de direitos sociais aos 1800 indígenas, expressadas nas políticas públicas, tais como a Tarifa Social de Energia.



### **Copel Geração e Transmissão S.A** (Curitiba)

#### **CONSERVAÇÃO DO MURIQUI-DO-SUL (BRACHYTELES ARACHNOIDES)**



O objetivo é a venda das hortaliças e verduras cultivadas por 60 famílias participantes da Horta Comunitária Vila Esperança, em Maringá/PR, a primeira horta implantada (2019) via Programa Cultivar Energia da Copel. A aceitação da Horta pelas famílias culminou em boa produção, mas, também, na dificuldade de escoamento dos produtos. Maior divulgação e apoio para as vendas são sugeridos pelas famílias. É nesse cenário que surge o Projeto, materializado por um grupo de colaboradores que se organizam

para fazer compras coletivas. A empresa providenciou sacolas retornáveis e ajustou preço para um determinado volume de produtos. Quinzenalmente, uma sacola composta por 7 produtos, ao preço de R\$ 10,00 é entregue na empresa. A ação incentivou as famílias a produzirem mais e a trabalharem de forma mais cooperativa.

# BOAS PRÁTICAS PRÊMIO SESI ODS

## Conselho Paranaense de Cidadania Empresarial

### Elo Apoio Social e Ambiental (Curitiba)

#### MOBILIZAÇÃO SOCIAL PARA ACESSO AO MUNDO DO TRABALHO

A Elo sempre buscou parcerias para melhorar estratégias e ferramentas para a gestão dos seus colaboradores, ampliar oportunidades de desenvolvimento para o público interno e seus beneficiários e garantir sustentabilidade aos seus projetos. Com essa visão, percebeu que havia muito a ser feito para que os colaboradores tivessem clareza da sua função, do seu desempenho e da sua contribuição para um ambiente favorável ao trabalho, em especial, às mulheres que representam 87% da equipe. Buscando esse diferencial inscreveu-se no Programa VOA – Voluntários Ambev, sendo a única OSC do Paraná selecionada em 2019. Pela mentoria recebeu capacitações em Gestão, Gente e Governança para a implantação de mudanças organizacionais e novas ferramentas para aprimorar os processos de trabalho em Curitiba/PR.



### Escola Estância Betânia (Colombo)

#### ESCOLA ESTÂNCIA BETÂNIA E OS ODS



A Escola, mantida pela Irmandade Evangélica Betânia, nasceu em 2019 comprometida com a implementação dos ODS em suas diretrizes pedagógicas. Oferece 44 vagas sociais para crianças de 2 a 6 anos, em período integral e refeições gratuitas, oriundas das famílias em situação de vulnerabilidade social do bairro São Dimas em Colombo/PR. O aprendizado é construído com base no cuidado ao meio ambiente, valorização da água e seus recursos, economia de energia, campanhas

para arrecadação de esponjas e óleo usados e separação do lixo doméstico, dentre outras. Em 2021, a prática incorporou os conceitos do livro Salve o Planeta: você pode ajudar, que trata os ODS de forma lúdica para o público infantil. As ações se estendem aos familiares a quem também são ofertados cursos para geração de renda.



# BOAS PRÁTICAS PRÊMIO SESI ODS

## Conselho Paranaense de Cidadania Empresarial

### Fundação de Ação Social de Curitiba - FAS (Curitiba)

#### INCLUSÃO DIGITAL – CURSO DE SMARTPHONE PARA IDOSOS

Criado em 2019, é um programa inovador que tornou o município de Ponta Grossa a maior rede de cobertura de Salas do Empreendedor no Paraná. O foco central deste programa é tornar o CRAS - Centro de Referência de Assistência Social - um participante na rede de fomento ao empreendedorismo do município, através da disponibilização de serviços e de apoio ao futuro empreendedor. Dessa forma, Ponta Grossa passou a contar com 11 Salas do Empreendedor, sendo uma avançada - na sede da Prefeitura - e 10 salas básicas junto aos CRAS. Com essa parceria os serviços da Sala do Empreendedor passam a estar mais perto do público alvo das políticas de enfrentamento à pobreza e, assim, o município possibilita que mais cidadãos formalizem seus negócios e sejam protagonistas através do empreendedorismo.



### Fundação de Ação Social de Curitiba - FAS (Curitiba)

#### PROGRAMA DE FORMAÇÃO PARA O PRIMEIRO EMPREGO



O programa oferece a adolescentes com idade entre 14 e 17 anos, em situação de vulnerabilidade, um percurso formativo de 160h/a em diversas áreas relacionadas ao mundo do trabalho, com o objetivo de elevar a empregabilidade para que o acesso e permanência destes jovens nas oportunidades de trabalho e emprego. Essas áreas envolvem empreendedorismo, comportamento, português, matemática, informática básica, desenvolvimento de projetos, economia pessoal, mundo dos negócios, *lives* com equipe multidisciplinar, formação cidadã e outros. Em 2019 e 2020 foram ofertadas 1.000 vagas/ano. Em 2021, devido à pandemia, foram 500 vagas para ensino remoto, com aproveitamento de 360 devido à falta de acesso à internet. Todos são encaminhados para oportunidades por meio da aprendizagem profissionalizante.

# BOAS PRÁTICAS PRÊMIO SESI ODS

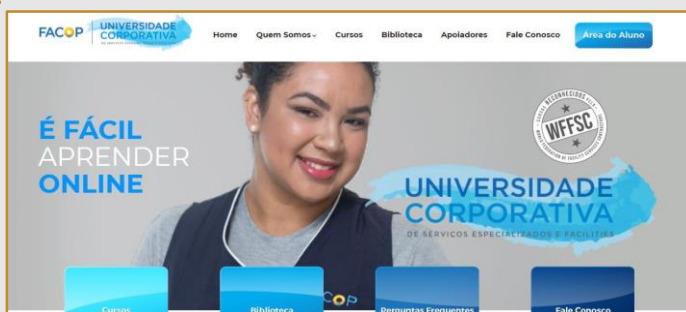
## Conselho Paranaense de Cidadania Empresarial

### Fundação do Asseio e Conservação Serviços e Facilities - FACOP (Almirante Tamandaré)

#### O VALOR DO CAPITAL INTELECTUAL DA FACOP NA DEMOCRATIZAÇÃO DA LIMPEZA PROFISSIONAL EM PROL DO DESENVOLVIMENTO SUSTENTÁVEL

No período pandêmico, a FACOP agiu estrategicamente para democratizar conhecimento e *know-how* sobre a limpeza profissional, higienização de ambientes, saúde e segurança. Engajando seu capital intelectual, construiu recursos digitais para alcançar seus *stakeholders* e sociedade em geral, mantendo

sua sustentabilidade. A força-tarefa focou a produção de conteúdo para criação de vídeoaulas, de séries e programas de debates entre especialistas do setor; a viralização de manual sobre asseio e conservação, saúde e segurança; a produção de curso em EAD e o lançamento da plataforma de formação digital Universidade Corporativa FACOP. Houve atendimento remoto aos colaboradores, avaliando a saúde mental e bem-estar, salvaguardando o equilíbrio emocional, neste cenário delicado de pandemia.



### Faculdade Sagrada Família da Associação Família de Maria - FASF (Ponta Grossa)

#### FASF SOLIDÁRIA



É um projeto de extensão que envolve a comunidade acadêmica da FASF e os outros setores da Rede Sagrada Família em campanhas de arrecadação de provisões destinadas às entidades que atendem pessoas em condições de vulnerabilidade socioeconômica. Funciona desde 2019, a partir de uma definição em calendário de ações beneficentes realizadas ao longo do ano letivo. As principais atividades desenvolvidas são a arrecadação de alimentos, chocolates, brinquedos, agasalhos, material escolar e itens de higiene pessoal. O envolvimento de docentes e alunos potencializa reflexões sobre o uso do

conhecimento científico em prol da justiça social, com instrumentos e tecnologias de intervenção para transformação das diversas realidades existentes em Ponta Grossa/PR. Neste ano foram beneficiadas 275 pessoas.

# BOAS PRÁTICAS PRÊMIO SESI ODS

## Conselho Paranaense de Cidadania Empresarial

### Fundação para o Desenvolvimento Científico e Tecnológico (Cascavel)

#### PROGRAMA RADAR DE INOVACAO

Trata-se de uma plataforma para disseminar a cultura empreendedora, com o acompanhamento de mentores e especialistas a todos os que possuam intenção de iniciar um projeto científico, de inovar e aprender a transformar essas ideias em negócio. A plataforma tecnológica desenvolvida envolve: registro das iniciativas; avaliação de projetos e ideias; mobilização e engajamento do público; *targeting* e direcionamento; avaliação e premiação; e o desenvolvimento e incubação dos empreendimentos. Participaram da plataforma 17 mentores e 70 empreendedores, com 80 ideias. A ação complementou-se com um edital de fomento de 300 mil reais para suporte a 10 pré-incubadas e 30 *startups*, e com apoio de parceiros - ACIC, AMIC, SEBRAE, Iguassu ITe ITe Mackenzie. Em 2020, foram incubadas 47 empresas.



### Gisela Aparecida Fonseca - Contabilidade (Londrina)

#### SEU DESTINO É O BEM



O objetivo da prática é levar o conhecimento aos contribuintes sobre a simplicidade em destinar seu imposto de renda para o desenvolvimento de políticas públicas de bem-estar geral da população mais vulnerável e assim contribuir para o alcance dos ODS. A destinação do imposto de renda é um assunto que deve ser amplamente divulgado, pois, visto que muito mais pode ser arrecado para que as organizações possam continuar realizando o trabalho de preservar vidas por meio da alimentação, da saúde, da educação, do esporte, cultura e do lazer. Dada essa necessidade, são realizadas ações anuais, como palestras, *workshops in company*, elaboração de matérias para informar os contribuintes sobre a importância e a facilidade da destinação.



# BOAS PRÁTICAS PRÊMIO SESI ODS

## Conselho Paranaense de Cidadania Empresarial

### Grupo Hospitalar Nossa Senhora das Graças/Maternidade Mater Dei (Curitiba)

#### ACOLHIMENTO E DESENVOLVIMENTO DE PARCERIAS SUSTENTÁVEIS

A Maternidade é uma instituição filantrópica que atende pelo SUS nas áreas de ginecologia, obstetrícia e UTI Neonatal a população menos favorecida de 48 unidades básicas de saúde de Curitiba e RM. Visto que muitos não dispõem de recursos para se alimentar em estabelecimentos no entorno da instituição durante o internamento de seus familiares, a maternidade, em parceria com Mesa Brasil, Ceasa, Cefúria e outros, oferta às parturientes e aos seus acompanhantes 5 refeições diárias, 2 a mais do que determina a lei. Diariamente, a Assistente Social visita as enfermarias para identificar possíveis riscos pessoais, sociais ou aos direitos das famílias, dando ênfase a mães menores de 18 anos, para as quais foi criada uma ala com acolhimento multidisciplinar específico, inclusive aos familiares.



### IBQ Indústrias Químicas S.A - Enaex Brasil (Quatro Barras)

#### CUIDANDO DO FUTURO



**CUIDANDO DO FUTURO**

**Objetivo:** Você conhece o Cuidando do Futuro? Esse programa tem como objetivo orientar os colaboradores que serão futuros pais sobre temas relacionados à gestação, com palestras ministradas por especialistas da área.

- Compartilhar e também estar convidado(a) a participar!
- A próxima edição já está marcada, confira!

**Data:** 26/10 Segunda-feira às 18h00

**Palestrante:** Mayara Santos Enfermeira Pediatra da Neobaby

**Tema:** Mudanças durante a gestação e checklist para a maternidade.

**Inscrições:** até o dia 23/10. Demonstre seu interesse enviando um e-mail para [eliziane.santos@enaex.com](mailto:eliziane.santos@enaex.com)

O convite da palestra virtual será disponibilizado para os inscritos no dia do encontro.

**Ao final da gestação, os participantes que assistiram no mínimo cinco palestras recebem um lindo kit maternidade!**

Esse programa é preparado com muito cuidado e carinho para dar o suporte necessário nesse importante momento da vida de pais e mães. Contamos com a sua participação!

**Enaex** Brasil

Ativo desde 2012, prepara os colaboradores, homens e mulheres, maridos e esposas, que se tornarão pai e mãe com a chegada do bebê. É composto de palestras mensais ministradas por especialistas com orientações sobre mudanças físicas e psicológicas na gestação, tipos de parto, aleitamento materno, consulta ao pediatra, primeiros socorros e cuidados necessários nas primeiras semanas de vida do recém-nascido. O formato virtual adotado na pandemia permitiu a participação de outros familiares como filhos e avós de 35 gestantes. Ao final do ciclo as participantes ganham um kit, composto por bolsa maternidade, acessórios para o bebê e uma cartilha impressa com o conteúdo didático do programa. O Espaço Nutrir, sala de aleitamento materno, garante privacidade para a mãe esgotar e armazenar seu leite.

# BOAS PRÁTICAS PRÊMIO SESI ODS

## Conselho Paranaense de Cidadania Empresarial

### IEB - Irmandade Evangélica Betânia (Curitiba)

#### PROJETO FÓRUM DE DESENVOLVIMENTO DO TERCEIRO SETOR

A Irmandade tem buscado continuamente conhecimento, profissionalização, sustentabilidade e compartilhamento desse saber por meio da articulação e capacitação contínua do terceiro setor. Segundo o IPEA, há no Paraná 48.893 OSCs e 8.513 em Curitiba, muitas delas demandando conhecimento e profissionalização para atendimento mais eficaz aos beneficiários. O Fórum tem como objetivo promover o fortalecimento das OSCs, facilitando a interação e a capacitação por meio de formações semestrais. A temática dos eventos é baseada na demanda dos participantes de edições anteriores e de pesquisa realizada com as OSCs de Curitiba e região. Em 2021, devido à Covid-19, o Fórum será de forma virtual, com palestras e oficinas realizadas por profissionais especialistas e/ou atuantes no Terceiro Setor.



### Instituto A.Yoshii (Londrina)

#### PROJETO OBRA&ARTE



A iniciativa uniu acesso à cultura, preservação do meio ambiente e valorização das pessoas em um único projeto. Nela, o Instituto conta com o apoio do Coletivo Ôda, um coletivo de artistas renomados que ministra oficinas e auxilia na execução das peças pelos colaboradores voluntários das obras do Grupo A.Yoshii. Nos encontros, os artistas abordam a arte e a utilização de resíduos com foco na construção civil, como: vergalhões, ferro,

madeira, bobinas, tubos e conexões. Isso possibilita a ressignificação de resíduos como matéria-prima, transformando-os em peças de arte e de design com valor agregado. Participaram do projeto 24 colaboradores voluntários de Curitiba e Londrina e o resultado pode ser visto nas peças concluídas, em exposição aberta ao público nos *showrooms* do Grupo.

# BOAS PRÁTICAS PRÊMIO SESI ODS

## Conselho Paranaense de Cidadania Empresarial

### Instituto Bom Aluno do Brasil (São José dos Pinhais)

#### PROGRAMA BOM ALUNO

O programa seleciona, desenvolve e acompanha estudantes oriundos de famílias com poucos recursos financeiros, do 6º ano do Ensino Fundamental até a conclusão do Ensino Superior, dando a eles a oportunidade de uma educação de excelência. Transformando sonhos em realidade, possibilita-se ao jovem a inserção no mercado de trabalho de alto nível e o êxito no exercício da profissão. O programa desenvolve nos estudantes as habilidades socioemocionais e a liderança, além de estimular o exercício da cidadania e da



solidariedade, para que se tornem agentes de transformação social. O trabalho tem parceria com as Secretarias Municipal e Estadual de Educação, escolas da rede particular, pessoas físicas e jurídicas e com fomento do FIA, além do apadrinhamento de novos alunos por egressos do programa.

### Instituto Cooper Card (Maringá)

#### EDUCAÇÃO FINANCEIRA



O programa proporciona o desenvolvimento integrado em quatro pilares: social, familiar, educacional e cultural. Ele apresenta um ambiente de aprendizado que estimula jovens e adultos ao desenvolvimento de ações que os tornem protagonistas de suas histórias. Promove o desenvolvimento socioeconômico, influencia positivamente gerando: paz, justiça, prosperidade e segurança. Ele

promove o despertar de novos hábitos, a consciência de uma vida equilibrada e livre para fazer escolhas responsáveis. O programa conta com uma metodologia própria - Cartilha de Educação Financeira -, com uma equipe de voluntários e clínicas financeiras, organiza palestras, workshops e participações na Semana da Educação Financeira do Município de Maringá e região. Diretamente, já atingiu mais de 6 mil pessoas.

# BOAS PRÁTICAS PRÊMIO SESI ODS

## Conselho Paranaense de Cidadania Empresarial

### Instituto GRPCOM (Curitiba)

#### DECLARE O BEM NO SEU IR

A campanha acontece 2 vezes por ano, nos períodos que antecedem a declaração do IR, incentivando a cultura da doação de forma fácil e descomplicada. A iniciativa desenvolveu, com total ineditismo, uma vitrine de projetos em que todas as OSC paranaenses conseguem dar visibilidade para projetos aptos a receber a destinação fiscal do IR. A plataforma promove um match entre as organizações que precisam de suporte e empresas e pessoas físicas que antes não sabiam onde encontrá-las. Ela resolve o problema da busca, que precisava ser feita por meio de diários oficiais ou ligações para conselhos, que nem sempre respondia às dúvidas dos possíveis doadores. A vitrine é divulgada nos principais veículos de comunicação, o que garante grande visibilidade e alcance.



### Instituto Pegaí Leitura Grátis (Ponta Grossa)

#### PROJETO FÓRUM DE DESENVOLVIMENTO DO TERCEIRO SETOR



O projeto surgiu em Ponta Grossa-PR durante a pandemia, com o objetivo de proporcionar alimento para a mente nesse período de distanciamento social, bem como oportunizar às famílias e aos estudantes a leitura como forma de entretenimento, fomentando o seu hábito. Para isso, livros novos foram embalados e colocados nos kits alimentação distribuídos para as famílias de estudantes das escolas públicas e de organizações sociais. Para a impressão e disponibilização de 27.255 livros, o Pegaí realizou parceria com autores e editoras que cederam os direitos de impressão, e com empresas patrocinadoras que possibilitam a impressão, de baixo custo, de tiragens especiais. Mesmo após a pandemia, o trabalho de incentivo à leitura, de captação e de disponibilização de livros terá prosseguimento.



# BOAS PRÁTICAS PRÊMIO SESI ODS

## Conselho Paranaense de Cidadania Empresarial

### Instituto Unibrasil para Desenvolvimento da Ciência e Cultura (Curitiba)

#### CENTRO DE EXCELÊNCIA EM ATIVIDADE FÍSICA E QUALIDADE DE VIDA - PROJETO CEST LA VIE

A iniciativa visa à melhoria da saúde e qualidade de vida dos participantes – comunidade e funcionários –, despertando o interesse pela prática de atividades físicas de forma prazerosa e contínua. Com isso, contribui para a diminuição do sedentarismo, promove a integração social entre acadêmicos e comunidade e amplia seus conhecimentos teórico-práticos sobre a tríade atividade física, alimentação e obesidade. Inicialmente, é feita a triagem e a avaliação para estratificação de fatores de risco dos participantes. A partir do diagnóstico a equipe elabora o programa de treinamento, com reavaliações trimestrais para análise da evolução individual. As atividades são supervisionadas por professores responsáveis. O projeto oferece 100 vagas, beneficiando tanto a comunidade quanto os acadêmicos.



### Instituto Vida Prestes (Ponta Grossa)

#### AÇÃO EMERGENCIAL DE PREVENÇÃO E MITIGAÇÃO DA PANDEMIA PELO SARCSCOV-2



O instituto tem como principal missão oportunizar experiências que despertem para o autoconhecimento e o florescimento humano em todas as dimensões da vida. Pensando nos desafios impostos pela pandemia, a ação teve como objetivo realizar diagnóstico situacional dos colaboradores em relação à saúde mental e buscar medidas que contribuam para a superação de problemas decorrentes do isolamento, como estresse, depressão, ansiedade, pânico, aumento no consumo de drogas, cigarros, medicamentos, alimentos. A pesquisa envolveu 3 mil voluntários e foi conduzida por um neuropsicólogo e sua equipe. As intervenções como palestras, rodas de terapia e escutas acolhedoras contaram com 335 participações e contribuíram para amenizar os impactos na saúde mental dos participantes.

# BOAS PRÁTICAS PRÊMIO SESI ODS

## Conselho Paranaense de Cidadania Empresarial

### Itaipu Binacional (Foz do Iguaçu)

#### PROGRAMA DE INICIAÇÃO E INCENTIVO AO TRABALHO - PIIT

É um programa de aprendizagem, que visa, por meio da promoção do direito à profissionalização, contribuir para a inclusão social de adolescentes em situação de vulnerabilidade e/ou risco social em Foz do Iguaçu/PR. Por meio de conteúdos e práticas alicerçadas nos Quatro Pilares da Educação da UNESCO e das Competências para a Vida do Fundo das Nações Unidas para a Infância, o PIIT apoia os adolescentes na construção de sua identidade, na conquista de sua autonomia e em seu processo de interação com outros adolescentes e colegas de trabalho, com a família e a comunidade. Desde seu início, em 1988, já atendeu mais de 6.000 adolescentes e, em 2020 atingiu 240 jovens. Dentre as parcerias estão a Rede de Proteção (CRAS, CREAS, CAPS), o Conselho Municipal da Criança e do Adolescente e o Sesi/ViraVida.



### JCI Cascavel (Cascavel)

#### ESCOLA DE NEGÓCIOS

**OFICINA DE NEGÓCIOS**

DEPARTAMENTALIZAÇÃO DE EMPRESAS  
com  
ROGÉRIO OLIANI

Vamos tratar de Departamentalização das empresas.  
Quais áreas a sua empresa deve ter? Como as áreas da  
empresa se comunicam e trabalham de forma harmônica.  
Isso e muito mais!

29 Sábado de manhã, 19/06  
das 9h-11h

Via Google meets  
<https://meet.google.com/uaf-zxpz-pup>

Realização:  
**JCI**  
Cascavel

Evento  
gratuito!

O projeto consiste em trabalhar competências empresariais para recém-formados ou para a comunidade em geral, a fim de capacitar pessoas a abrirem a própria empresa, tendo noções básicas de gerenciamento, contabilidade, empreendedorismo, gestão de pessoas, proteção de dados, gestão financeira, entre outras habilidades necessárias para o devido funcionamento empresarial. Os encontros são mensais, de forma online, sem custo. As atividades com os palestrantes convidados acontecem por meio de uma sala virtual. Nesses eventos são debatidos temas como: *BM Canvas*, contabilidade, recursos humanos, departamentalização, *compliance*, vendas e internacionalização. Os palestrantes que já participaram foram solícitos ao mostrar suas empresas e compartilhar suas experiências.



# BOAS PRÁTICAS PRÊMIO SESI ODS

## Conselho Paranaense de Cidadania Empresarial

### Lar Escola da Criança de Maringá (Maringá)

#### PROTAGONISMO EM MOVIMENTO

A prática tem como objetivo promover o desenvolvimento de competências e habilidades socioemocionais e corporativas exigidas para as profissões do futuro, propiciando acesso a conhecimentos sobre ferramentas digitais para o trabalho, geração de renda e inserção no mercado de trabalho para adolescentes entre 15 e 17 anos em situação de vulnerabilidade. A atividade dispõe de 14 oficinas temáticas digitais: ferramentas *Google* para educação e trabalho; futuro empreendedor; desenvolvimento socioemocional; cidadania; meu lugar no mundo; gestão financeira; ferramentas *Canva*; ideação, prototipagem e *pitch*; *soft skills*; monetizando mídias. Ofertado duas vezes ao ano, com duração de 4 meses, o projeto já concluiu 2 grupos com mais de 100 adolescentes cada, com boa inserção no mercado de trabalho.



### Ordem dos Advogados do Brasil - Seção Paraná (Curitiba)

#### GUIA DE PRÁTICAS SUSTENTÁVEIS NA ADVOCACIA



O guia tem como propósito difundir, entre os profissionais da advocacia e as sociedades de advogados, diretrizes socioambientais internacionalmente aceitas, assim como sugestões de boas práticas, para que possam exercer suas atividades de forma mais sustentável. Pautadas nos 17 ODS da Agenda 2030, nos 10 princípios do Pacto Global e nas melhores práticas de escritórios de advocacia, as sugestões do guia compreendem medidas e ações que possam ser incorporadas pelos escritórios para agregar sustentabilidade e práticas leais de operação, com a adoção de condutas éticas, morais, transparentes e socioambientais em toda a cadeia de valor. O guia foi divulgado no site e na revista da OAB, enviado por *e-mail* aos advogados cadastrados e entregue em meio físico nas dependências da OAB e de parceiros.

# BOAS PRÁTICAS PRÊMIO SESI ODS

## Conselho Paranaense de Cidadania Empresarial

### Organização de Desenvolvimento do Potencial Humano (Curitiba)

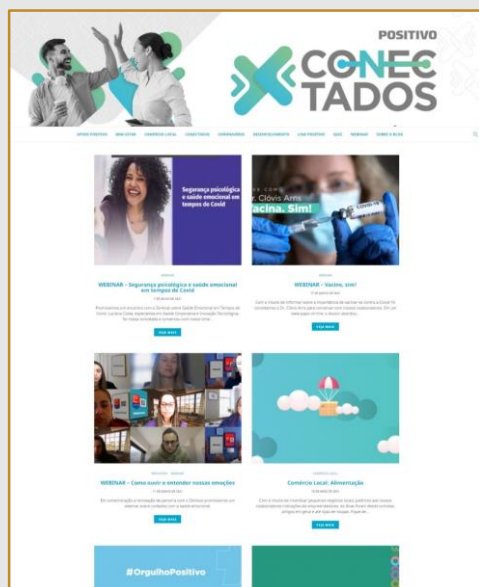
#### PROJETO APRENDIZES EM AÇÃO

O projeto leva educação e cultura para crianças e adolescentes em extrema pobreza e vulnerabilidade social disponibilizando oficinas pedagógicas no contraturno escolar. Por meio dele, o público tem acesso a oficinas de variados temas como empreendedorismo, finanças, culinária, cultura e arte, direitos e deveres, cidadania, meio ambiente. A metodologia é desenvolvida de acordo com a realidade diária e com o cenário no qual o projeto está inserido, seguindo referências como a pedagogia *Waldorf*, os quatro pilares da educação e as metas dos ODS 4 – Educação de Qualidade. Os resultados quantitativos são avaliados por meio das cartilhas preenchidas pelas crianças e dos relatórios da equipe pedagógica. Qualitativamente, a evolução se evidenciou no desempenho, na autonomia e no comprometimento.



### Positivo Tecnologia S.A (Curitiba)

#### CONECTADOS



A pandemia do coronavírus impôs reinventar a gestão de pessoas. Foi preciso olhar para novas formas de comunicação e buscar ferramentas para entregar o apoio que atendesse as reais necessidades dos colaboradores em trabalho remoto, híbrido ou presencial. As potencialidades do Conectados são o contato diário para ouvir os colaboradores em suas necessidades, oferecer suporte físico e emocional e dar apoio nos momentos relacionados à perda de familiares e amigos. Foram firmadas parcerias com profissionais e plataformas de saúde para incentivar atividades para a saúde emocional e qualidade de vida, ginástica laboral online, meditação, academia virtual, webinars e *happy hours* com especialistas em diversos temas. Ainda, o subsídio das sessões de terapia para o colaborador e até dois familiares.

# BOAS PRÁTICAS PRÊMIO SESI ODS

## Conselho Paranaense de Cidadania Empresarial

### **Prati Donaduzzi Cia Ltda** (Toledo)

#### **GESTÇÃO SEGURA**

O projeto acontece desde 2010 em Toledo/PR. Tem por objetivo de orientar, informar, acolher e direcionar mães e futuras mães dialogando sobre o que é esse período transformador na vida de cada uma delas. Atinge as colaboradoras, filhas e esposas de colaboradores da empresa. É desenvolvido, anualmente, por meio de oficinas com profissionais voluntários que abordam temas relacionados a gestação. Desde sua criação já contemplou mais de 2000 gestantes em turmas de aproximadamente 70 participantes. Cada turma tem 20 oficinas temáticas. Compete à equipe técnica de psicólogos e assistentes sociais fazer o processo de mediação entre as necessidades das gestantes e os profissionais que ministram as palestras, voluntariamente.



### **Prefeitura Municipal de Cascavel** (Cascavel)

#### **PROGRAMA DE PREVENÇÃO E COMBATE A EVASÃO ESCOLAR DA REDE PUBLICA MUNICIPAL DE ENSINO**



O programa tem por objetivo garantir a permanência na escola de crianças e adolescentes em idade escolar obrigatória, promover a inclusão e reinserção daqueles em situação de evasão escolar ou infrequência injustificada e/ou em situação de vulnerabilidade social. E ainda, complementar o trabalho dos dirigentes de estabelecimento de ensino encarregados de recensear os educandos e zelar pela frequência à escola, pautando-se no interesse público e no aprimoramento da com a rede regular pública de ensino. Esta prática está sendo referência na construção de uma metodologia para combate à evasão escolar em âmbito nacional. Como resultado, 99% dos alunos foram reinseridos na rede escolar de ensino. Os demais – 5 entre 2.219 alunos – não retornaram porque mudaram de estado.

# BOAS PRÁTICAS PRÊMIO SESI ODS

## Conselho Paranaense de Cidadania Empresarial

### **Prefeitura Municipal de Cascavel - Centro de Convivência - Eureka I - Centro de Convivência Intergeracional Morumbi (Cascavel)**

#### **EURECA - ARTE NO PALLET**

O projeto foi implantado em 2020 e consiste no reaproveitamento de paletes de madeira para criação de materiais pedagógicos a partir de uma perspectiva ecologicamente correta. A empresa parceira Mercedes-Benz/Concessionária Vegrande, de Cascavel, dou ao Centro vários paletes que seriam descartados, para que fossem transformados em algo sustentável. Assim, por sugestão da equipe pedagógica, foram construídos 30 jogos educativos para serem entregues às crianças atendidas pelo Centro de Convivência durante as visitas domiciliares, e outros, para uso na unidade. Ainda foram desenvolvidas várias atividades de forma online, sobre sustentabilidade, meio ambiente e reutilização de materiais que seriam descartados no lixo, utilizando, como exemplo, os jogos pedagógicos.



### **Prefeitura Municipal de Cascavel - Centro de Convivência - Eureka I - Centro de Convivência Intergeracional Morumbi (Cascavel)**

#### **CENTRO DE CONVIVÊNCIA INTERGERACIONAL**



O Centro de Convivência é uma Unidade Governamental de Atendimento da Política de Assistência Social que executa o Serviço de Convivência e Fortalecimento de Vínculos (SCFV), nas seguintes modalidades: crianças de 0 a 6 anos; crianças/adolescentes de 06 a 15 anos; adolescentes de 15 a 17 anos; adultos dos 30 a 59 anos e idosos. Iniciou suas atividades em janeiro de 2019, e atualmente está com 296 usuários inseridos no serviço, nas diversas faixas etárias.

O objetivo da unidade é proporcionar espaço de convivência familiar, comunitária e intergeracional, a partir de ações socioeducativas, de esporte, lazer, cultura e assistência social que garantam superação das vulnerabilidades sociais, maior qualidade de vida e protagonismo social.



# BOAS PRÁTICAS PRÊMIO SESI ODS

## Conselho Paranaense de Cidadania Empresarial

### **Prefeitura Municipal de Toledo - Secretaria de Políticas para Mulheres (Toledo)**

#### PEQUENAS CONVERSAS GRANDES TRANSFORMAÇÕES

O projeto tem como objetivo desenvolver ações educativas em escolas da rede pública de ensino estadual do município para prevenir a violência contra mulheres, estimulando os alunos a serem agentes transformadores, sensibilizando-os sobre os direitos e deveres e acerca dos diversos tipos de violência doméstica e familiar, além de divulgar a rede de serviços e de apoio à mulher vítima de violência. Os trabalhos acontecem por meio de oficinas e, inicialmente, envolveram uma escola de abrangência dos CRAS, levando em consideração a vulnerabilidade e índices de violência apontados. Cada oficina pode abranger um público máximo de 60 alunos. Em 2019 a atividade alcançou 12 turmas do 6º ano em 5 escolas estaduais, com um total de 480 alunos e aproximadamente 300 famílias.



### **Prefeitura Municipal de Toledo - Secretaria de Juventude de Toledo (Toledo)**

#### JOVENS NA UNIVERSIDADE



A iniciativa consiste na oferta de cursinho preparatório para vestibular e ENEM, com acesso gratuito para jovens em fase final ou egressos do ensino médio. Trata-se de uma política pública equiparativa para jovens de escolas públicas com dificuldade de acesso aos cursinhos e, consequentemente, ao ensino superior. A distribuição de vagas se dá a partir de demanda dos colégios estaduais. O projeto iniciou em 2016 com recursos do Programa Nacional Estação Juventude e depois continuou com recursos do município. Foi suspenso em 2020, devido à

pandemia e em 2021 foi realizado com metodologia adaptada - materiais didáticos atualizados e QR Code para acesso pelo smartphone - e com monitoria para aqueles com dificuldades na assimilação de conteúdos. Ao todo, foram atendidos 750 jovens.

# BOAS PRÁTICAS PRÊMIO SESI ODS

## Conselho Paranaense de Cidadania Empresarial

### Provopar - Programa do Voluntariado Paranaense - Núcleo de Cascavel (Cascavel)

#### COZINHA SOCIAL

A prática oportuniza o acesso a refeições saudáveis e balanceadas aos usuários política de assistência social, além de proporcionar cursos e palestras de orientação e qualificação. Ela possui espaço físico para o desenvolvimento do projeto, com estrutura apropriada, condições sanitárias e de segurança de acordo com as normas técnicas do Ministério de Desenvolvimento Social e recomendações da Vigilância Sanitária. A Cozinha Social atende o público de segunda a sexta-feira, das 11h45 às 13h15 e são servidas, em média, 500 almoços/dia de forma gratuita. O cardápio tem na composição obrigatoriamente: alimento proteico (carnes e/ou ovos), saladas, e acompanhamentos tais como: arroz, feijão e/ou outros tipos de guarnição. Na pandemia, estão sendo servidas marmitas e entregues cestas básicas.



### Provopar - Programa do Voluntariado Paranaense - Núcleo de Cascavel (Cascavel)

#### OFICINA DE CORTE E COSTURA



A oficina, ofertada gratuitamente às pessoas em situação de vulnerabilidade social, busca capacitar o aluno para realizar pequenas reformas e criar novas peças de roupas e com isso, desenvolver a capacidade de exercer uma atividade de complementação de renda, sendo ela formal, informal ou empreendedora. As turmas do curso de Corte e Costura são compostas por 10 alunos cada, com aulas ministradas duas vezes por semana e tem duração de 3 meses. A cada

trimestre são formadas 2 turmas, totalizando no mínimo 80 alunos capacitados ao final de cada ano. Em decorrência da pandemia, as aulas teóricas passaram a ser online e as práticas tiveram redução de participantes. A maioria dos alunos vem complementando sua renda familiar com a produção de artesanato e reformas; outros, com trabalho formal

# BOAS PRÁTICAS PRÊMIO SESI ODS

## Conselho Paranaense de Cidadania Empresarial

### Una Consultoria (Curitiba)

#### EMPRESA +SUSTENTÁVEL

Por meio de assessoria e consultoria, o Projeto tem o objetivo de acelerar a transição das organizações para modelos de negócio mais sustentáveis e melhores para a humanidade e o planeta. Em 2020, com o produto Empresas +Sustentável a UNA iniciou a sua experiência piloto com a Cattalini Terminais Marítimos S.A, maior terminal privado de líquidos do Brasil, localizada no Porto de Paranaguá e com uma força de trabalho de mais de 500 colaborado-



### União Oeste Paranaense de Estudos e Combate ao Câncer (Cascavel)

#### PERUCA DO AMOR



O projeto vem sendo realizado desde 2016 e tem como propósito melhorar a autoestima, a convivência familiar e comunitária, bem como contribuir para aumentar a adesão de pacientes ao tratamento oncológico. Para isso, são arrecadados cabelos, produzidas perucas e distribuídas aos pacientes que perderam seus cabelos em consequência de tratamentos ou outras doenças, e que muitas vezes não tem condições de arcar com o custo da compra de uma peruca de cabelo humano. Os pacientes são encaminhados pelo serviço social do Hospital Uopecan e demais hospitais da região, mas também são atendidas outras pessoas que precisem de uma peruca. Desde 2016, foram atendidas mais de 500 pessoas de diferentes cidades do Brasil.



# BOAS PRÁTICAS PRÊMIO SESI ODS

## Conselho Paranaense de Cidadania Empresarial

### Unibrasil - Complexo de Educação Superior do Brasil (Curitiba)

#### PROJETO AMPLIAR – NATACÃO PARA TODOS

Iniciou em 2017 com a formação em Práticas Restaurativas para os colaboradores. O objetivo é fomentar a construção de uma cultura para a paz pela inserção do Círculo Restaurativo como metodologia didática do planejamento pedagógico para os 380 alunos da Educação Infantil e Fundamental. As aulas construídas nesse modelo promovem a empatia e a solidariedade como vínculos comunitários e têm o diálogo como elemento basilar do fomento para a cultura da paz. O trabalho junto aos alunos e colaboradores tem permitido importantes mudanças no sentido da ruptura de práticas violentas e punitivas nos ambientes de convivência social. Avaliações demonstram que 74,31% dos alunos utilizam sempre ou quase sempre o diálogo para resolver conflitos e 95,3% declaram que mantém um bom relacionamento na escola.



### Unibrasil - Complexo de Educação Superior do Brasil (Curitiba)

#### PROJETO AULÕES PARA O ENEM



Em 2020 a pandemia provocou deficiência de conteúdos curriculares para que os estudantes, principalmente das instituições públicas periféricas, estivessem preparados para o Exame Nacional do Ensino Médio – ENEM, porta de entrada para a universidade. Diante disso, a UniBrasil ofereceu, durante os meses de outubro e novembro/20 aulas aos alunos do Ensino Médio que pretendiam realizar o ENEM. Foram realizadas *lives* nos temas específicos do exame abrangendo questões de provas anteriores com resolução guiada por professores em Língua Portuguesa, Redação, Ciências Humanas, Matemática, Física, Química e Biologia. Também, foi oferecida uma *live* sobre técnicas de preparação emocional para o Exame. Os aulões e as apostilas foram totalmente gratuitos e alcançaram cerca de 1200 alunos.



# BOAS PRÁTICAS PRÊMIO SESI ODS

## Conselho Paranaense de Cidadania Empresarial

### Unilehu - Universidade Livre para Eficiência Humana (Curitiba)

#### GERAÇÃO FUTURO

O programa objetiva o desenvolvimento e a preparação de jovens de 14 a 24 anos para o ambiente corporativo, apoiando seu desenvolvimento pessoal e profissional. É oferecida uma formação com foco em Gestão Administrativa, que visa ao desenvolvimento comportamental e técnico dos participantes. A formação inclui conceitos administrativos, aulas de informática, regras de negócio e noções comportamentais conforme exigências do mercado. O programa resulta de uma parceria do Instituto Renault com a PUCPR e Rede Marista, é totalmente gratuito, tem duração de 254 horas, acontece em São Jose dos Pinhais e dá prioridade para jovens residentes em Borba do Campo e bairros do entorno. Com a quarta turma em conclusão, tem 51 dos 97 alunos formados incluídos no mercado de trabalho.



### Unilehu - Universidade Livre para Eficiência Humana (Curitiba)

#### MAIS FUTURO



O projeto atua no desenvolvimento de jovens em situação de vulnerabilidade social - desemprego e exclusão de pessoas com deficiência -, por meio de programas de capacitação que promovem maior preparação desse grupo para o mercado de trabalho. Com foco no desenvolvimento de *hardskills* e *softskills*, possibilita aos participantes uma melhor colocação no universo corporativo. A organização social lança um olhar diferenciado sobre grupos excluídos de oportunidades e oferta capacitação e qualificação, compreendendo o mundo do trabalho como um lugar estratégico, capaz de mudar a realidade de pessoas de baixa renda e com deficiência. O projeto conta com parceria do Senai, do Sebrae, de Prefeituras Municipais e da Renault, investidora social do projeto.

# BOAS PRÁTICAS PRÊMIO SESI ODS

## Conselho Paranaense de Cidadania Empresarial

### Unimed Curitiba Sociedade Cooperativa de Médicos (Curitiba)

#### AÇÕES DE ENFRETAMENTO E COMBATE A COVID - 19 PARA A COMUNIDADE

Desde o início da pandemia, a Unimed Curitiba realizou uma série de ações que reforçam o conceito da campanha “Tempo de Cuidar”, que destaca a necessidade de atitudes colaborativas com o outro e com o mundo. A partir desse conceito e entendendo seu papel social como cooperativa, em 2020, além das ações de cuidado com colaboradores e médicos cooperados, ela assistiu também a comunidade local por meio de: realização de *live* solidária, doação de protetores faciais, apoio ao Festival Unidos pela Vida, publicação de cartilhas e informes com orientações de prevenção, apoio financeiro a organizações sociais. Em 2021, junto a colaboradores e cooperados, realizou a Gincana Orgulho de Cuidar, que arrecadou 70 toneladas de alimentos e os doou para 24 organizações sociais, beneficiando 1.500 famílias.



### Unimed Curitiba Sociedade Cooperativa de Médicos (Curitiba)

#### LOGÍSTICA REVERSA- DESCARTE DE CARTÕES VENCIDOS DOS BENEFICIÁRIOS DE PLANOS UNIMED CURITIBA



O projeto foi criado em 2015 com o objetivo de mitigar o impacto dos negócios da empresa no meio ambiente a partir do descarte correto e seguro de cartões em desuso do plano de saúde. Nas unidades de atendimento e nas unidades Empresas, são disponibilizadas urnas coletoras para os beneficiários depositarem os cartões, que são recolhidos e devolvidos ao fornecedor para reaproveitamento do PVC na fabricação de novos cartões. Desde 2016, foram recolhidos e reciclados 1.161 quilos de cartões, o que representa 232.200 cartões de beneficiários. A logística reversa faz parte de um dos eixos do Programa Unimed Curitiba Parceira do Meio Ambiente, implantado em 2008, que visa à preservação e cuidado com o meio ambiente.

# BOAS PRÁTICAS PRÊMIO SESI ODS

## Conselho Paranaense de Cidadania Empresarial

### **Unimed Cascavel** (Cascavel)

#### PROGRAMA DE FORMAÇÃO PARA CUIDADORES DE IDOSOS

O foco central do programa é criar condições para a capacitação de cuidadores, de modo que exerçam suas habilidades e profissão de maneira digna e promovam uma transformação em suas vidas. O programa foi lançado em 2015 com base no crescente número de idosos e na elevação da expectativa de vida da população nas últimas duas décadas. O curso é gratuito e aberto a toda a comunidade, tem carga horária de 60 a 80 horas, divididas em módulos online e presencial. Como resultado, foram abertas 10 turmas e formadas 351 pessoas. Ainda, foram realizadas palestras de formação contínua e Encontros de Cuidadores, que já atingiram 557 pessoas. A satisfação geral em relação aos cursos foi de 86% e às palestras foi de 97%.



### **Unimed de Londrina - Cooperativa de Trabalho Médico** (Londrina)

#### UNIMED SOLIDÁRIA



Criada em 2009, a prática objetiva estimular a prevenção e a promoção da saúde da população local por meio do voluntariado de colaboradores e cooperados, com a realização de palestras, consultas médicas e exames gratuitos para pessoas com dificuldades de acesso aos serviços públicos de Londrina, além de visitas a instituições carentes em datas comemorativas, arrecadações e projetos socioambientais. Para isso, é feita uma campanha anual de adesão ao projeto entre cooperados e colaboradores e uma seleção das instituições interessadas nas ações, levando em conta suas necessidades e a disponibilidade de recursos e voluntários. O projeto já atendeu 16.730 pessoas, envolve cerca de 150 voluntários ao ano e, atualmente, mantém parceria com mais de 10 instituições.

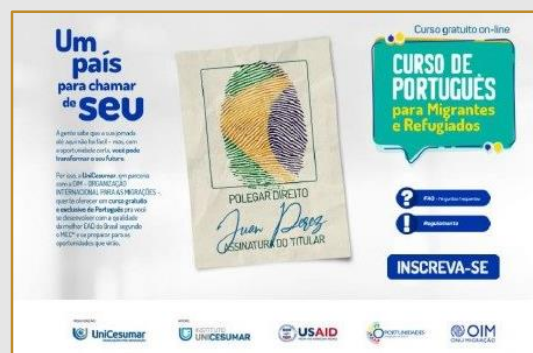
# BOAS PRÁTICAS PRÊMIO SESI ODS

## Conselho Paranaense de Cidadania Empresarial

### Universidade Cesumar - Unicesumar (Maringá)

#### PROGRAMA DE APOIO AO IMIGRANTE E REFUGIADO RESIDENTE EM MARINGÁ E REGIÃO

O fluxo migratório de refugiados no Brasil traz novos desafios estruturais e a dificuldade de inserção social face as barreiras de discriminação e violência. O programa, desenvolvido pelo Instituto UniCesumar, é composto por: a) curso de qualificação para o trabalho aos Migrantes e Refugiados em vulnerabilidade social; b) bolsa de estudos para os cursos de graduação; c) atendimento jurídico em direito internacional, empresarial e trabalho, d) curso EAD de língua portuguesa. A OIM Brasil, a AERM, a ACM, o TJ-PR e as Secretarias Municipais de Saúde e Assistência Social são parceiros do Instituto e partícipes do Plano Municipal de Políticas Públicas do Migrante. Desde 2016, 230 imigrantes foram qualificados, 80 receberam atendimento jurídico e 2000 frequentaram o curso de língua portuguesa.



### Universidade do Oeste do Paraná - Unioeste Cascavel (Cascavel)

#### COLETIVO ISTeja PREVENIDO



O projeto contribui com a Rede de Protagonismo Juvenil cujo objetivo é capacitar universitários para participar ativamente do processo de enfrentamento das IST/HIV/AIDS e para mudar o quadro epidemiológico relacionado a este agravo. Iniciado em 2017, suas ações são para os jovens da universidade e da comunidade para o alcance da meta 90-90-90 no controle da pandemia do HIV/Aids. Dentre elas, a distribuição de preserva-

tivos, o autoteste para HIV, a realização de eventos educativos como simpósios, palestras e cursos, as campanhas de teste rápido e a elaboração de material educativo disponíveis nas redes sociais que, junto às demais, já atingiram mais de 11.500 pessoas. Acadêmicos dos diversos cursos atuam como protagonistas na prevenção das ISTs, vinculados a rede de saúde federal e estadual.



# BOAS PRÁTICAS PRÊMIO SESI ODS

## Conselho Paranaense de Cidadania Empresarial

### Universidade do Oeste do Paraná - Unioeste Reitoria (Cascavel)

#### JOVENS ENGAJADOS E VOLUNTÁRIOS DA UNIOESTE

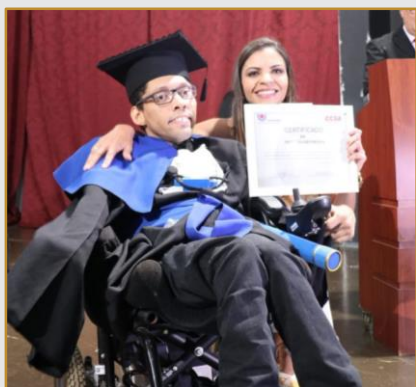
A pandemia da Covid-19 alterou as formas de convívio das pessoas na sociedade e, a suspensão das aulas presenciais, foi uma das medidas adotadas que impactou diretamente os alunos. Para minimizar esses efeitos foi lançado este projeto cuja finalidade é reunir, virtualmente, os alunos dos diferentes cursos para ações voluntárias em prol da sociedade. Cerca de 100 alunos aderiram ao projeto. Criaram uma página virtual para divulgar a ação, realizar *lives* e rodas de conversas para debater sobre diferentes

temas, em especial, aqueles sobre cuidados na pandemia, postagem de conteúdos educacionais e informativos sobre voluntariado e para facilitar a comunicação e integração no ambiente universitário. A ação resultou na arrecadação de alimentos e roupas, doação de sangue e mutirão de limpeza.



### Universidade do Oeste do Paraná - Unioeste Reitoria (Cascavel)

#### PROGRAMA INSTITUCIONAL DE AÇÕES RELATIVAS ÀS PESSOAS COM NECESSIDADES ESPECIAIS - PEE



A Unioeste está entre as 10 primeiras universidades a implementar um Programa Institucional de Ações Relativas às Pessoas com Necessidades Especiais - PEE. De caráter permanente e multicampi o PEE dá suporte para inclusão de alunos e servidores no âmbito acadêmico e administrativo, de acordo com suas demandas individuais. O Programa está inserido em atividades de ensino, pesquisa e extensão nas diferentes áreas da educação. Estabeleceu parceria com organizações para dirimir barreiras sociais, atitudinais e físicas para ingresso e permanência de PcD na Univer-

sidade, com suporte pedagógico ao processo ensino-aprendizagem. Entre seus resultados estão atendimento educacional especializado a 150 acadêmicos; publicação de 6 livros e adaptação de 5000 materiais para pessoas cegas e com baixa visão.

# BOAS PRÁTICAS PRÊMIO SESI ODS

## Conselho Paranaense de Cidadania Empresarial

### Universidade Tecnológica Federal do Paraná - Campus Curitiba (Curitiba)

#### MONITORIZAÇÃO DA SAÚDE E DA PERFORMANCE FÍSICA EM POLICIAIS E BOMBEIROS MILITARES DO PARANÁ

O TFESP é o primeiro grupo do Brasil destinado à pesquisa científica e à extensão universitária da performance física e monitorização da saúde de Policiais e Bombeiros Militares do PR. Também, detém o pioneirismo no que se refere a materiais disponíveis em mídias sociais, especificamente, sobre a Saúde e Performance Física desses profissionais com rigor científico e linguagem simplificada. As principais atividades do TFESP estão na busca de contemplar as inúmeras lacunas de conhecimento e de atender a necessidade de acesso ao treinamento físico especializado ao bombeiro e o policial militar. O grupo é composto por docentes da UTFPR, Oficiais e Praças da Polícia e Corpo de Bombeiros Militar do Paraná, professores de Educação Física, alunos de graduação e mestrado em Educação Física da UTFPR.



### Universidade Tecnológica Federal do Paraná - Campus Curitiba (Curitiba)

#### ATENTAR-SE À EXCLUSÃO PARA CONTRIBUIR COM A INCLUSÃO



Esse projeto promove a interação de estudantes, professores e demais membros da comunidade acadêmica em ambientes *online* e/ou presencial. Em parceria com duas associações de catadores de recicláveis localizadas em Almirante Tamandaré/PR e demais órgãos governamentais e não governamentais trocam experiências na proposição e implementação de soluções para dignificar o trabalho dos catadores. As ações para inclusão socioeconômica são propostas em articulação com o poder público para a elaboração, implementação

e monitoramento de uma política municipal de gestão de resíduos sólidos que efetivamente gere renda. Entre resultados estão webinar sobre catadores na gestão de recicláveis no município e mapas digitais da rota da coleta seletiva utilizados pela prefeitura para orientar motoristas

# BOAS PRÁTICAS PRÊMIO SESI ODS

## Conselho Paranaense de Cidadania Empresarial

### Universidade Tecnológica Federal do Paraná - Campus Londrina (Londrina)

#### GESTÃO DE ÁGUA DA COMISSÃO DE SANEAMENTO - COMSAN

O projeto teve início em 2015 com o objetivo de implementar medidas racionais de consumo de água juntamente com a comunidade visando a impactar positivamente a sociedade. As principais práticas realizadas pela COMSAN foram: medir e controlar o consumo de água por meio da hidrometração dos blocos ou setores de aulas; medir a vazão dos equipamentos hidráulicos nos pontos de consumo; verificar vazamentos visíveis e não visíveis; assegurar a segurança hídrica a partir da coleta e análise de água em conformidade com a Portaria 888/2021 do Ministério da Saúde, avaliar e otimizar o sistema de aproveitamento de água pluvial existente e proporcionar a educação ambiental para a preservação dos recursos hídricos. De caráter contínuo, conta com a parceria da Sanepar e já atingiu 2300 pessoas.



### Universidade Tecnológica Federal do Paraná - Campus Ponta Grossa (Ponta Grossa)

#### GÊNERO, CIÊNCIA E TECNOLOGIA: A UNIVERSIDADE EM DEBATES



Esse projeto aborda questões que envolvem manifestações opressivas como machismo, racismo, homofobia, misoginia e violências no Campus Ponta Grossa da UTFPR e na comunidade. Instalado em 2015, junto com o Coletivo Marie Curie, iniciativa oriunda de um grupo de estudantes para impulsionar discussões sobre diversidade no espaço acadêmico. Desde então caminhando juntos, desenvolve ações que permitem o envolvimento da comunidade universitária e externa a ela nas reflexões sobre as questões de gênero, trazendo uma concepção ética para o desenvolvimento da sociabilidade. Também, estimula a participação das mulheres no campo das ciências e carreiras acadêmicas. Para atingir seus objetivos criou canais de diálogo e implementou ações como palestras, campanhas, apresentações culturais, entre outros.



# BOAS PRÁTICAS PRÊMIO SESI ODS

## Conselho Paranaense de Cidadania Empresarial

### Usina de Açúcar Santa Terezinha Ltda - *em recuperação judicial* (Maringá)

#### ELAS FAZEM HISTÓRIA

Em 2019, as ações alusivas ao Dia Internacional da Mulher foram padronizadas e unificadas no Projeto Elas Fazem História que incentiva a reflexão sobre a mulher na sociedade atual, por meio das rodas de conversa. Frente a covid-19, em 2021 as atividades foram levadas para as mídias digitais, com assuntos que vão ao encontro dos impactos da pandemia na vida das mulheres, como múltiplas jornadas e crianças fora das escolas. Neste ano o tema Autoamor e Maternidade Consciente - Como o amor-próprio pode te libertar? foi abordado por especialistas mulheres e contou com depoimentos de colaboradoras. A roda de conversa, disponível para funcionária(o)s, familiares e comunidade, em formato de *live* no canal oficial da UST no *YouTube*, tem duração de 1 hora e já tem mais de 1800 visualizações.



### Usina de Açúcar Santa Terezinha Ltda - *em recuperação judicial* (Maringá)

#### ESCUTO E PENSO EM VOCÊ



O projeto desenvolve ações para a conscientização dos funcionários e seus familiares sobre a saúde preventiva mental e física, da mulher e do homem. Pela reflexão em rodas de diálogos na empresa são abordados temas como adoecimento psíquico, câncer de mama, de colo de útero e de próstata. Entre setembro e novembro/2020 foram disponibilizados materiais informativos nos espaços físicos

da empresa e conteúdo digital nas mídias oficiais da UST. Além disso, quinzenalmente, foram realizados grupos de diálogos conduzidos por lideranças da empresa. Uma equipe de profissionais especializados realizou atendimentos em uma unidade móvel de saúde nas 7 unidades produtivas, em 2 terminais logísticos e no Corporativo da empresa, localizados no Paraná e Mato Grosso do Sul beneficiando cerca de 8000 pessoas.



# BOAS PRÁTICAS PRÊMIO SESI ODS

## Conselho Paranaense de Cidadania Empresarial

### Universidade Federal do Paraná - UFPR (Curitiba)

#### PROGRAMA SOLO NA ESCOLA UFPR

Apesar da importância, o conteúdo solo é relegado a ações de educação básica. O Programa populariza o conhecimento científico e tecnológico relacionado à ciência do solo, promovendo a conscientização de que ele é um componente dos ambientes naturais e contribuindo para a atualização e experimentação em ciências, biologia e geografia. Esse objetivo será atingido por meio de ações inter-relacionadas de quatro projetos vinculados: Educação Ambiental em Solos; Formação Inicial e Continuada em Solos para Educadores; Exposição Didática de Solos; Recursos Didáticos para Educação em Solos. Com vigência de 2014 a



### Volvo do Brasil Veículos Ltda (Curitiba)

#### DEFENSORES DO CLIMA WWF NA VOLVO DO BRASIL – PRÁTICAS DE EFICIÊNCIA ENERGÉTICA



O meio ambiente é prioridade do Grupo Volvo. Em 2010, foi a primeira fabricante de veículos no mundo a aceitar o desafio do programa Defensores do Clima da *World Wide Fund for Nature* – WWF, organização internacional para a conservação da natureza. Em 2015, reafirmou o compromisso com a WWF e a fábrica de Curitiba passou a liderar projetos focados na redução de consumo de energia, a exemplo do Caça ao Tesouro da Energia. Seu objetivo é identificar oportunidades para a efetiva redução do consumo de energia, por meio de eventos com baixo ou zero custo, tendo por meta a diminuição de 7812 MWh em 6 anos. Os resultados foram 320 participantes em 16 eventos, a redução de 35% na taxa de consumo de energia (de 1,63MWh para 1,05MWh) e uma economia de R\$ 2.323.980,00. Anualmente, projetos de maior relevância são auditados pela WWF.

PRÊMIO  
**SESI**  
**ODS**  
2021

[portalods.com.br](http://portalods.com.br)

Sistema Fiep **SESI**