

INDICADORES CONJUNTURAIS

Resultados de dezembro de 2017

Vendas Industriais



	NO ANO	NO MÊS
NO ESTADO DO PARANÁ	▼ -4,82%	▲ -1,48%
PARA OUTROS ESTADOS DO BRASIL	▼ 0,59%	▲ -0,52%
PARA O EXTERIOR	▲ -2,14%	▲ -9,94%
TOTAL DO ESTADO	▲ -2,16%	▲ -2,75%

Compras de Insumos Industriais



	NO ANO	NO MÊS
NO ESTADO DO PARANÁ	▼ -5,22%	▲ -5,82%
DE OUTROS ESTADOS DO BRASIL	▼ -7,28%	▲ -12,79%
DO EXTERIOR	▲ -0,83%	▲ -37,51%
TOTAL DO ESTADO	▼ -5,42%	▼ -14,25%

Nível de Emprego Industrial



	NO ANO	NO MÊS
PESSOAL EMPREGADO TOTAL	▼ -5,58%	▼ -1,91%
PESSOAL EMPREGADO NA PRODUÇÃO	▼ -8,24%	▼ -2,45%

As Vendas Industriais deste último dezembro apresentaram redução de -2,75% em relação a novembro. As vendas acumuladas de janeiro a dezembro ficaram -2,16% abaixo das do mesmo período de 2016.

As Compras de Insumos apresentaram queda de -14,25% em dezembro no confronto com novembro. Janeiro a dezembro de 2017 acumularam queda de -5,42% em relação a janeiro a dezembro de 2016.

Em dezembro, o nível de emprego caiu -1,91% e o emprego diretamente ligado à produção -2,45%.

Paraná.

Desempenho Industrial.

Dezembro, 2017

Vendas Industriais

As Vendas Industriais em dezembro apresentaram queda de -2,75% em relação a novembro, como se prenunciava no boletim daquele mês. Tradicionalmente, dezembro é um mês de queda das vendas industriais, portanto, é um movimento normal. Assim, as vendas industriais acumuladas em 2017 declinaram -2,16% relativamente à do mesmo período de 2016. Quando comparado este dezembro com dezembro de 2016, há aumento de +3,28%.

Pela ótica do destino das vendas industriais, estas

As Vendas Industriais, em 2017,
ficaram -2,16% abaixo de 2016.

apresentaram redução para o Estado do Paraná (-1,48%), para outros Estados do País (-0,52%) e para o mercado internacional (-9,94%), neste caso em relação tão somente a novembro. Os resultados acumulados de janeiro a dezembro no confronto com igual período de 2016 mostraram-se negativos nas vendas dentro do Paraná (-4,82%) e nas para o exterior (-2,14%), e aumento nas para outros Estados do País (+0,59%).

A queda verificada neste mês de dezembro teve sua fonte no desempenho observado em quinze dos dezoito gêneros pesquisados. Os três gêneros de maior participação relativa na indústria paranaense apresentaram recuo: 'Veículos Automotores' (-9,35%) – retorno ao nível normal de vendas ao depois do aumento tradicional de novembro por conta das festividades de fim de ano (época em que se exponencia a disposição para consumo, aliado à lenta e progressiva recuperação da capacidade de endividamento dos consumidores pela progressiva redução da taxa Selic); 'Refino de Petróleo e Produção de Álcool' (-4,32%) - menor produção de derivados de petróleo e álcool; e 'Alimentos e Bebidas' (-0,90%) – queda de demanda. Por outro lado, dentre os gêneros que apresentaram maiores aumentos, destacam-se 'Edição e Impressão' (+28,37%) – aumento sazonal; 'Máquinas e Equipamentos' (+16,71%) – vendas de máquinas e implementos agrícolas e de máquinas para madeira; 'Celulose e Papel' (+8,70%) – aumento de exportações. As maiores quedas se registraram em

'Vestuário' (-47,14%) – fim de vendas sazonais; 'Têxteis' (-26,85%) e 'Metalúrgica Básica' (-22,98%) – ambos com queda sazonal.

O resultado acumulado de 2017 em relação ao mesmo período de 2016 mostra nove gêneros positivos e outros nove negativos. Os que apresentaram maiores aumentos são 'Celulose e Papel' (+17,33%), 'Veículos Automotores' (+11,17), e 'Máquinas e Equipamentos' (+8,10%). Os gêneros com maiores quedas são 'Têxteis' (-41,72%), 'Edição e Impressão' (-15,43%) e 'Vestuário' (-12,36%).

A Tabela 1 permite observar as oscilações na participação relativa das vendas por mercados de destino, tendo em conta que, nos últimos quatro anos, os resultados acumulados registraram uma queda de -23,16%. Houve perda de participação das vendas para outros Estados do Brasil: em 2000 atingiam a 47,89% do total das vendas, caindo agora em 2017 para 40,87%. As exportações também continuam a perder participação nos últimos anos: de 25,63% em 2008 (o ápice do crescimento do mercado interno) se reduziram para 19,43% em 2017; evidenciando a erosão do poder de competir dos produtos industrializados paranaenses no mercado interestadual e internacional.

Tabela 1 - Participação do destino das Vendas Industriais

Participação das Vendas	2000	2003	2008	2013	2017
No Estado do Paraná	33,18%	35,08%	34,94%	39,50%	39,70%
Para outros Estados do Brasil	47,89%	45,51%	39,43%	44,90%	40,87%
Exportações	17,13%	19,41%	25,63%	15,60%	19,43%

Compras de insumos

As compras de insumos apresentaram queda de -14,25% em dezembro, acompanhando o sentido do desempe-

As Compras de Insumos, em 2017,
ficaram -5,42% abaixo das registradas
em 2016.

no das vendas, evidenciando a indústria estar no período de baixa atividade, que se estende até março. 2017 acumulou queda de -5,42% em relação a 2016.

Em se observando as origens das compras em dezembro, as realizadas no Paraná (-5,82%), as procedentes de outros Estados do País (-12,79%) e as importações (-37,51%) diminuíram. Quando comparados 2017 com 2016, os resultados mostraram-se negativos para as compras no Paraná (-5,22%), para as procedentes de

outros Estados do País (-7,28%) e para as do exterior (-0,83%).

Na visão setorial, os gêneros industriais que apresentaram maiores acréscimos nas aquisições em dezembro foram 'Material Eletrônico e de Comunicações' (+2,37%) – recomposição de estoques; 'Têxteis' (+0,98%) e 'Borracha e Plásticos' (+0,54%) estabilidade. Os maiores decréscimos foram verificados em 'Vestuário' (-47,39%) – fim de compras sazonais; 'Veículos Automotores' (-39,57%) – redução de produção; e 'Máquinas e Equipamentos' (-30,03%) – fim de encomendas.

No acumulado deste ano em relação a 2016, oito dos dezoito gêneros estão positivos e dez negativos. Os gêneros que apresentaram as maiores expansões foram: 'Madeira' (+17,34%); 'Minerais não Metálicos' (+14,07%); e 'Celulose e Papel' (+11,74%). Por outro lado, nesta base de comparação, os três gêneros com maiores reduções foram: 'Refino de Petróleo e Produção de Álcool' (-18,54%), 'Borracha e Plásticos' (-13,58%) e 'Couro e Calçados' (-11,84%).

A Tabela 2 também permite observar as oscilações na participação relativa das compras por origem. A participação das compras de insumos industriais no Estado do Paraná declinou de 46,73% em 2003 para 43,95% em 2017; por sua vez, a das compras originadas em outros Estados se expandiu de 33,16% em 2003 para 40,87% em 2017. As importações, por igual, continuam a perder participação nos últimos anos: de 26,26% em 2000 para 15,17% em 2017.

Tabela 2 - participação da origem dos Insumos Industriais

Participação das Compras	2000	2003	2007	2008	2013	2017
No Estado do Paraná	40,05%	46,73%	41,37%	40,92%	41,06%	43,95%
De outros Estados do Brasil	32,94%	33,16%	43,10%	41,19%	39,96%	40,87%
Importações	26,26%	20,10%	15,53%	17,89%	18,98%	15,17%

Nível de emprego

No tocante ao nível de emprego, doze dos dezoito gêneros pesquisados registraram resultados negativos e seis positivos no mês de dezembro, reduzindo-o em **-1,91%**. O emprego diretamente ligado à produção caiu **-2,45%**. O resultado acumulado no ano contra 2016

O nível de emprego, em 2017, ficou -5,58% abaixo do registrado em 2016.

apresenta redução de **-5,58%** no 'pessoal empregado total' e de **-8,24%** no 'pessoal empregado na produção'. Os principais aumentos em dezembro se deram em 'Borracha e Plásticos' (**+1,89%**) – aumento de produção; 'Metalúrgica Básica' (**+0,66%**) – aumento de pedidos; e em 'Edição e Impressão' (**+0,32%**) – estabilidade. As maiores quedas se deram nos gêneros 'Alimentos e Bebidas' (**-2,84%**) – ajustes; 'Produtos Químicos' (**-2,31%**) – queda generalizada nas indústrias do setor; e 'Minerais não Metálicos' (-

1,93%) – queda de produção.

2017 *versus* 2016 mostra doze gêneros negativos e apenas seis positivos. Os maiores aumentos se registraram em 'Celulose e Papel' (**+7,44%**), 'Produtos Químicos' (**+7,12%**) e 'Madeira' (**+1,10%**). Os gêneros com maiores quedas foram 'Refino de Petróleo e Produção de Álcool' (**-15,34%**), 'Borracha e Plásticos' (**-13,42%**) e 'Têxteis' (**-9,51%**).

A massa salarial líquida apresentou, em dezembro contra novembro, aumento de **+7,27%**; as horas trabalhadas diminuíram **-15,17%**; e a utilização da capacidade instalada caiu um ponto percentual, situando-se em **69%**. Este nível de utilização de capacidade é **igual** ao que fora registrado em dezembro de 2016.

Análise Conjuntural

Finda-se o quarto ano de queda consecutiva nas vendas industriais paranaenses, fato nunca antes registrado desde o início da série histórica em 1986. As quedas sucessivas que se iniciaram em 2014 foram de **-6,40%**; de **-8,44%**, em 2015; de **-7,40%**, em 2016; de **-2,16%**, neste 2017. Agregados os quatro resultados negativos, tem-se um declínio de **-23,16%** neste período. No emprego, a queda acumulada em quatro anos é de **-14,81%**, ou seja, também há uma redução na produtividade (declínio no valor do faturamento por empregado), que implica, por sua vez, a necessidade de novos e mais ajustes pela via da supressão de empregos industriais. Em qualquer ambiente econômico, são estes sinais característicos de crise.

O fraco desempenho do faturamento industrial advém dos típicos e clássicos problemas da economia nacional, todos eles imbricados: gastos públicos excessivos e crescentes e com reduzida produtividade (com significativos volumes que sequer chegam a um destino socialmente desejável: saúde, educação e segurança); carga tributária e encargos sociais elevados; reduzidos grau e padrão de escolaridade; infraestrutura deficiente e repleta de gargalos que sobressaem com maior intensidade e evidência; baixos níveis de poupança e de investimento; são alguns dos fatores restritivos que determinam taxas de crescimento econômico descolados do potencial de recursos disponíveis para transformação em riqueza.

Para 2018, certamente a indústria paranaense continuará a dar seus passos de recuperação, ainda muitos e com extrema perseverança e disciplina para atingir o nível de 2013. Após esses últimos quatro anos de queda no faturamento real, os indicadores mostram que 2018 terá vendas industriais superiores a 2017 em menor ou maior grau dependendo das reformas estruturais que venham ou não a serem implantadas. O nível de emprego pode ter algum sinal de recomposição, mas certamente numa proporção menor, pois a partir de agora volta e deve ser enfatizada a recuperação da produtividade também perdida nos últimos anos.

(Fiep-Dec, 31, jan, 2018.)

Vendas Industriais



As vendas reais (deflacionadas pelo IPA-OG-FGV de cada atividade) da indústria em Dezembro/2017 comparadas com o mês anterior, apresentaram os seguintes resultados :

Melhores desempenhos

Os menores resultados

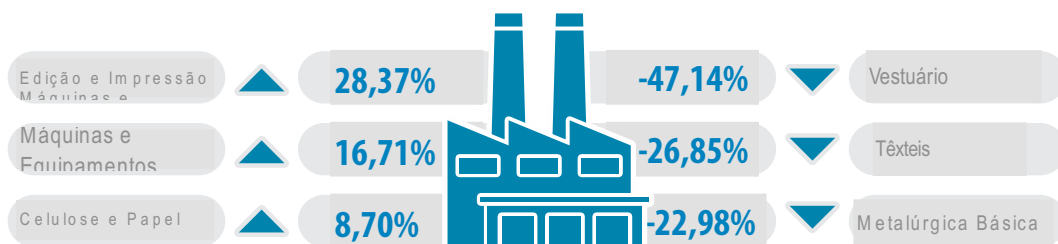


TABELA 1

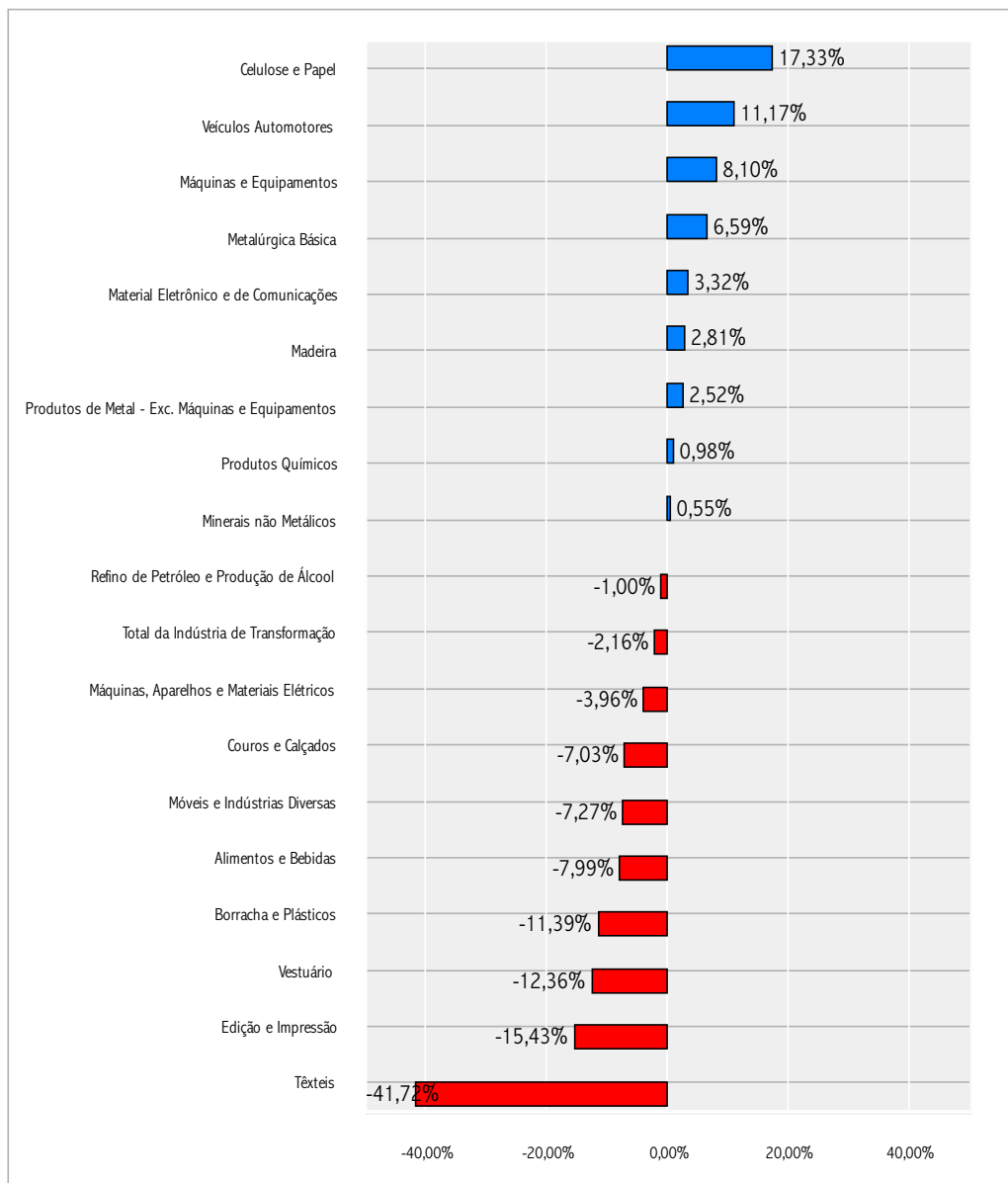
Variação Percentual por Gênero das Vendas Reais da Indústria Paranaense – 2017

Nº-GÊNEROS DE ATIVIDADE	VARIÇÃO SOBRE O MÊS ANTERIOR			VARIÇÃO SOBRE IGUAL MÊS DO ANO ANTERIOR			VARIÇÃO SOBRE IGUAL PERÍODO DO ANO ANTERIOR		
	OUT	NOV	DEZ	OUT	NOV	DEZ	OUT	NOV	DEZ
Produtos Alimentícios e Bebidas	-5,47%	-3,41%	-0,90%	7,63%	-3,51%	2,11%	-9,32%	-8,82%	-7,99%
Produtos Têxteis	18,52%	-9,41%	-26,85%	-6,43%	-9,37%	-10,98%	-45,03%	-43,01%	-41,72%
Confecção de Artigos do Vestuário e Acessórios	29,09%	17,73%	-47,14%	8,88%	0,79%	-34,49%	-11,67%	-10,12%	-12,36%
Couros, Artefatos de Couro e Calçados	0,91%	-1,90%	-6,20%	-2,08%	-11,86%	-11,96%	-6,12%	-6,62%	-7,03%
Produtos de Madeira	-0,43%	7,91%	-15,76%	5,05%	8,93%	-3,00%	2,75%	3,31%	2,81%
Celulose, Papel e Produtos de Papel	8,04%	-11,41%	8,70%	21,31%	0,63%	0,96%	21,55%	19,27%	17,33%
Edição, Impressão e Reprodução de Gravações	-4,10%	11,47%	28,37%	13,93%	15,33%	57,91%	-22,92%	-20,24%	-15,43%
Coque, Refino de Petróleo e Produção de Álcool	3,40%	-3,82%	-4,32%	19,17%	15,31%	9,26%	-3,35%	-1,84%	-1,00%
Produtos Químicos	-1,17%	-5,89%	-3,83%	5,66%	-19,37%	4,27%	3,28%	0,70%	0,98%
Artigos de Borracha e Plásticos	-7,93%	6,74%	-8,36%	-17,13%	-12,40%	-1,05%	-12,10%	-12,13%	-11,39%
Produtos de Minerais não Metálicos	7,50%	-2,28%	-17,36%	26,22%	4,87%	4,24%	-0,30%	0,24%	0,55%
Metalúrgica Básica	5,04%	-10,16%	-22,98%	18,78%	-10,10%	-7,40%	9,72%	7,67%	6,59%
Produtos de Metal - Excl. Máquinas e Equipamentos	10,12%	10,99%	-10,63%	12,76%	1,32%	-3,46%	3,35%	3,13%	2,52%
Máquinas e Equipamentos	5,63%	-3,69%	16,71%	21,74%	5,58%	21,71%	6,80%	6,68%	8,10%
Máquinas, Aparelhos e Materiais Elétricos	2,39%	4,51%	-3,39%	-5,32%	-1,36%	-0,43%	-4,54%	-4,26%	-3,96%
Material Eletrônico e de Comunicações	1,25%	-7,42%	-4,10%	-7,40%	-15,18%	-6,76%	6,27%	4,18%	3,32%
Fabricação e Montagem de Veículos Automotores	5,61%	5,80%	-9,35%	27,49%	-1,81%	1,74%	13,90%	12,11%	11,17%
Móveis e Indústrias Diversas	6,34%	-0,20%	-10,09%	-1,98%	-9,98%	-3,79%	-7,30%	-7,58%	-7,27%
Total da Indústria de Transformação	-0,19%	-2,22%	-2,75%	12,51%	-0,97%	3,28%	-2,80%	-2,63%	-2,16%

Nota: Deflatores específicos para cada gênero: IPA-OG-FGV

GRÁFICO 1

Varição acumulada das Vendas Industriais Reais por Gêneros de Janeiro e Dezembro de 2017 sobre Janeiro e Dezembro de 2016.



Compras de Insumos Industriais



As compras de insumos (deflacionadas pelo IPA-OG-FGV de cada atividade) da indústria em Dezembro/17, comparadas com o mês anterior, apresentaram os seguintes resultados:

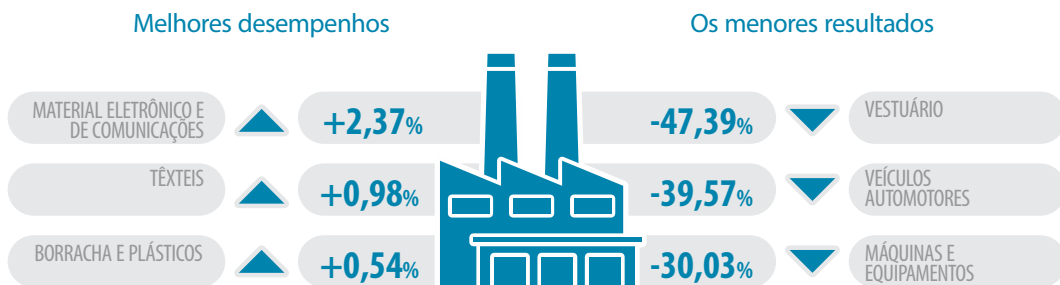


TABELA 2

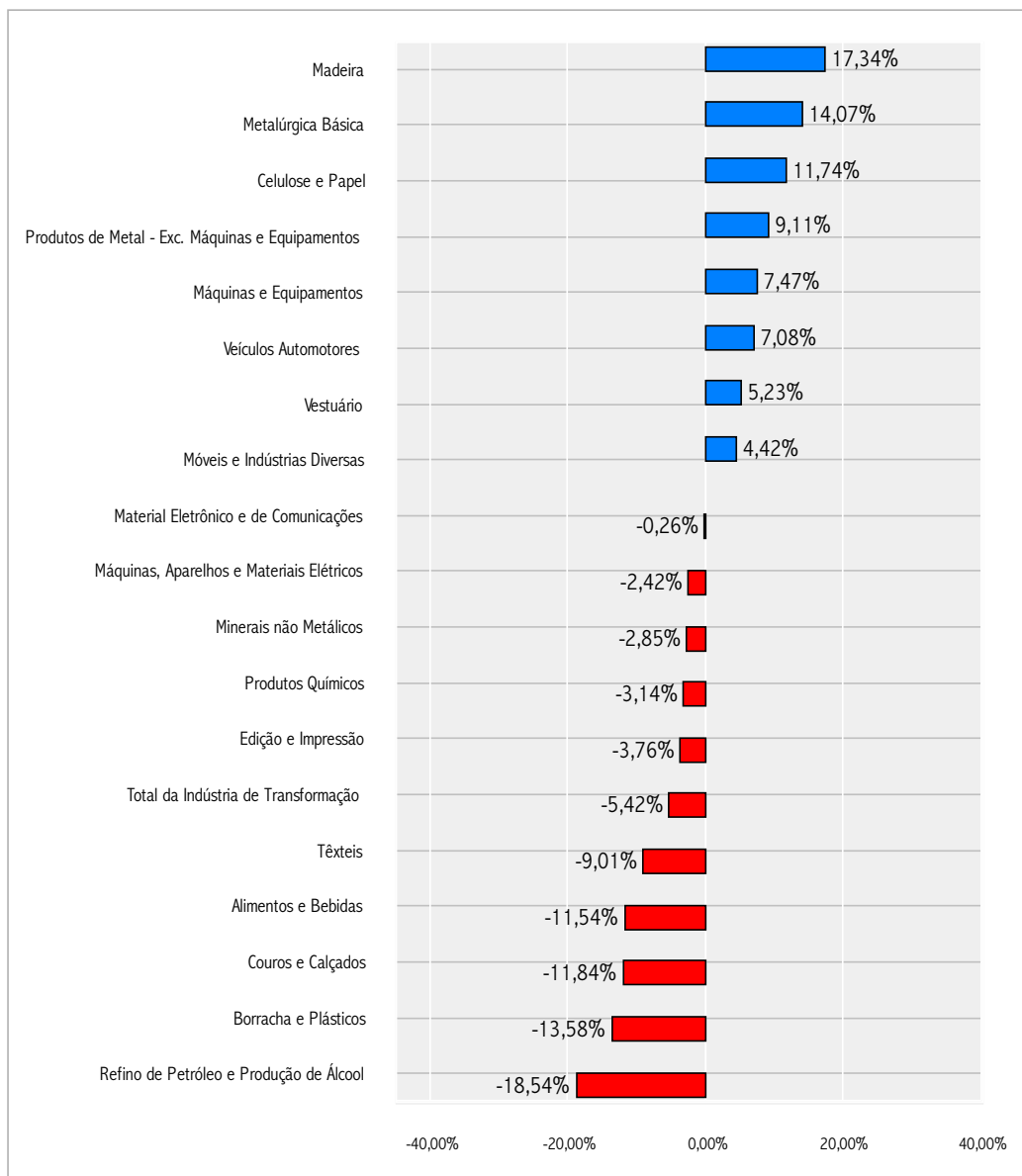
Variação Percentual por Gênero das Compras Reais da Indústria Paranaense – 2017

Nº-GÊNEROS DE ATIVIDADE	VARIÇÃO SOBRE O MÊS ANTERIOR			VARIÇÃO SOBRE IGUAL MÊS DO ANO ANTERIOR			VARIÇÃO SOBRE IGUAL PERÍODO DO ANO ANTERIOR		
	OUT	NOV	DEZ	OUT	NOV	DEZ	OUT	NOV	DEZ
Produtos Alimentícios e Bebidas	3,96%	3,00%	-6,53%	1,24%	5,48%	2,76%	-14,29%	-12,67%	-11,54%
Produtos Têxteis	-2,02%	5,48%	0,98%	3,05%	11,90%	73,00%	-14,20%	-12,50%	-9,01%
Confecção de Artigos do Vestuário e Acessórios	0,32%	23,17%	-47,39%	7,03%	52,91%	4,34%	1,05%	5,29%	5,23%
Couros, Artefatos de Couro e Calçados	11,16%	10,03%	-11,75%	5,56%	-0,88%	-25,86%	-11,32%	-10,44%	-11,84%
Produtos de Madeira	-4,91%	9,88%	-10,04%	22,20%	3,13%	6,48%	20,22%	18,37%	17,34%
Celulose, Papel e Produtos de Papel	12,48%	-4,49%	-5,71%	9,94%	18,39%	3,14%	12,02%	12,63%	11,74%
Edição, Impressão e Reprodução de Gravações	15,08%	2,05%	-3,13%	6,91%	-7,07%	-7,81%	-2,93%	-3,35%	-3,76%
Coque, Refino de Petróleo e Produção de Alcool	-33,17%	-0,37%	-7,80%	-39,30%	-1,38%	29,64%	-22,27%	-20,84%	-18,54%
Produtos Químicos	4,04%	-2,91%	-4,84%	1,41%	-2,25%	0,89%	-3,61%	-3,49%	-3,14%
Artigos de Borracha e Plásticos	-10,20%	2,03%	0,54%	-21,43%	-14,00%	-3,86%	-14,33%	-14,30%	-13,58%
Produtos de Minerais não Metálicos	9,72%	-8,24%	-4,41%	16,73%	-9,30%	-2,46%	-2,14%	-2,89%	-2,85%
Metalúrgica Básica	3,81%	-8,69%	-10,00%	18,20%	17,64%	8,66%	14,23%	14,53%	14,07%
Produtos de Metal - Excl. Máquinas e Equipamentos	25,51%	-17,99%	-9,98%	35,78%	-0,19%	-28,61%	15,84%	14,14%	9,11%
Máquinas e Equipamentos	9,74%	-3,50%	-30,03%	6,15%	3,28%	-25,91%	11,57%	10,74%	7,47%
Máquinas, Aparelhos e Materiais Elétricos	18,01%	-4,92%	-2,22%	-9,39%	10,31%	18,13%	-5,04%	-3,86%	-2,42%
Material Eletrônico e de Comunicações	-1,64%	-6,50%	2,37%	-4,04%	-6,92%	-5,01%	0,88%	0,17%	-0,26%
Fabricação e Montagem de Veículos Automotores	21,20%	-0,79%	-39,57%	37,82%	31,96%	-5,87%	5,72%	8,06%	7,08%
Móveis e Indústrias Diversas	6,37%	8,20%	-12,13%	10,59%	20,04%	13,22%	2,06%	3,68%	4,42%
Total da Indústria de Transformação	5,55%	0,60%	-14,25%	5,41%	9,10%	0,18%	-7,26%	-5,86%	-5,42%

Nota: Deflatores específicos para cada gênero: IPA-OG-FGV

GRÁFICO 2

Varição acumulada das Compras Industriais Reais por Gêneros de Janeiro e Dezembro de 2017 sobre Janeiro e Dezembro de 2016.



Horas Trabalhadas na Produção



As horas trabalhadas na produção (relativas ao pessoal empregado na produção) em Dezembro/17, comparadas com o mês anterior, apresentaram os seguintes resultados:

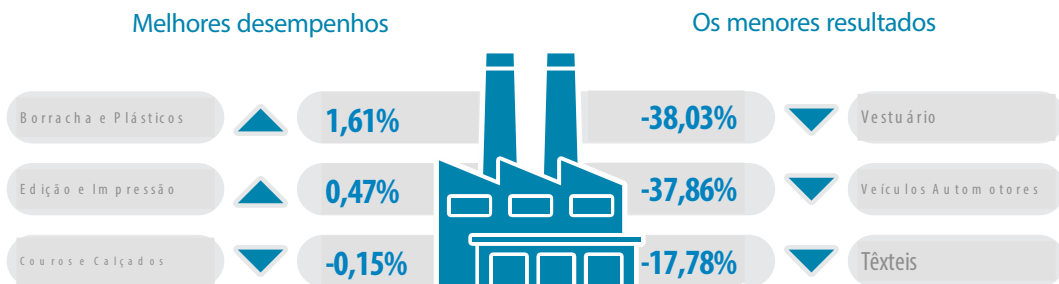


TABELA 3

Variação Percentual por Gênero das Horas Trabalhadas na Produção na Indústria Paranaense – 2017

Nº-GÊNEROS DE ATIVIDADE	VARIÇÃO SOBRE O MÊS ANTERIOR			VARIÇÃO SOBRE IGUAL MÊS DO ANO ANTERIOR			VARIÇÃO SOBRE IGUAL PERÍODO DO ANO ANTERIOR		
	OUT	NOV	DEZ	OUT	NOV	DEZ	OUT	NOV	DEZ
Produtos Alimentícios e Bebidas	-11,55%	3,72%	-16,02%	-13,57%	-2,37%	1,94%	-12,76%	-11,86%	-10,95%
Produtos Têxteis	3,22%	-3,89%	-17,78%	6,55%	3,96%	-13,12%	-7,83%	-6,86%	-7,33%
Confecção de Artigos do Vestuário e Acessórios	16,56%	2,52%	-38,03%	14,43%	12,07%	-17,53%	7,32%	7,79%	5,85%
Couros, Artefatos de Couro e Calçados	-1,25%	-0,02%	-0,15%	-3,50%	-2,75%	-2,42%	-5,10%	-4,89%	-4,69%
Produtos de Madeira	0,94%	-1,98%	-3,64%	5,71%	-4,12%	-2,21%	8,05%	6,88%	6,12%
Celulose, Papel e Produtos de Papel	-0,82%	0,43%	-8,39%	24,69%	13,48%	-9,41%	6,40%	7,04%	5,49%
Edição, Impressão e Reprodução de Gravações	-0,31%	0,60%	0,47%	-5,29%	-5,72%	-6,06%	-3,16%	-3,40%	-3,62%
Coque, Refino de Petróleo e Produção de Álcool	-12,92%	6,57%	-9,68%	-15,69%	-2,51%	7,65%	-10,85%	-10,11%	-8,92%
Produtos Químicos	-4,12%	-7,50%	-1,37%	-3,03%	-8,45%	2,98%	-6,38%	-6,57%	-5,87%
Artigos de Borracha e Plásticos	0,30%	-3,19%	1,61%	-11,58%	-7,14%	1,06%	-13,01%	-12,51%	-11,52%
Produtos de Minerais não Metálicos	-1,42%	0,32%	-4,90%	2,60%	6,17%	-4,60%	1,21%	1,64%	1,11%
Metalúrgica Básica	1,85%	-0,39%	-21,94%	0,00%	-4,76%	-14,89%	1,63%	1,01%	-0,23%
Produtos de Metal - Excl. Máquinas e Equipamentos	3,72%	-4,35%	-10,71%	-1,53%	-5,72%	-11,56%	-8,93%	-8,66%	-8,88%
Máquinas e Equipamentos	3,46%	-2,12%	-5,54%	-0,45%	5,96%	1,97%	-7,77%	-6,60%	-5,94%
Máquinas, Aparelhos e Materiais Elétricos	2,79%	-5,96%	-14,93%	1,67%	-1,25%	-1,73%	-1,98%	-1,92%	-1,91%
Material Eletrônico e de Comunicações	5,62%	-0,43%	-11,78%	-18,04%	-19,32%	-20,60%	1,62%	-0,61%	-2,36%
Fabricação e Montagem de Veículos Automotores	-4,51%	1,12%	-37,86%	7,93%	17,48%	-19,24%	4,88%	5,99%	4,13%
Móveis e Indústrias Diversas	2,82%	3,35%	-8,87%	1,92%	2,29%	0,29%	-12,76%	-11,54%	-10,72%
Total da Indústria de Transformação	-7,16%	1,94%	-15,17%	-7,86%	-0,46%	-1,25%	-9,30%	-8,53%	-8,02%

Nota: Deflatores específicos para cada gênero: IPA-OG-FGV

Produção



A Tabela 4 mostra o percentual médio de utilização da capacidade instalada e os salários líquidos médios da produção por gênero da indústria paranaense.

TABELA 4

Informações sobre a produção na indústria paranaense – 2017

Nº-GÊNEROS DE ATIVIDADE	% DE UTILIZAÇÃO DE CAPACIDADE INSTALADA			SALÁRIOS LÍQUIDOS MÉDIOS DA PRODUÇÃO [R\$]		
	OUT	NOV	DEZ	OUT	NOV	DEZ
	Produtos Alimentícios e Bebidas	68,66	79,34	69,30	1.522,98	1.669,87
Produtos Têxteis	66,94	56,36	47,61	1.282,73	1.402,76	2.274,35
Confecção de Artigos do Vestuário e Acessórios	86,43	88,15	79,86	1.195,58	1.279,17	1.019,53
Couros, Artefatos de Couro e Calçados	76,17	75,74	74,61	1.102,59	1.292,67	1.419,38
Produtos de Madeira	62,75	64,00	63,29	1.567,84	1.565,32	1.649,25
Celulose, Papel e Produtos de Papel	45,79	44,10	41,31	1.618,18	1.645,84	1.942,48
Edição, Impressão e Reprodução de Gravações	99,34	99,41	99,57	1.392,50	1.842,46	1.728,30
Coque, Refino de Petróleo e Produção de Álcool	80,58	69,36	72,48	3.517,99	3.944,06	2.539,83
Produtos Químicos	75,30	76,79	73,30	2.021,62	2.051,67	2.178,69
Artigos de Borracha e Plásticos	36,60	36,25	42,50	2.055,80	2.241,50	2.180,90
Produtos de Minerais não Metálicos	69,11	67,99	67,83	2.040,88	2.329,18	2.126,52
Metalúrgica Básica	54,85	55,23	70,61	1.723,68	1.784,79	1.396,63
Produtos de Metal - Excl. Máquinas e Equipamentos	72,18	76,93	60,28	1.584,56	1.611,66	1.852,28
Máquinas e Equipamentos	66,59	64,75	61,89	1.799,57	2.171,69	2.434,61
Máquinas, Aparelhos e Materiais Elétricos	75,54	74,85	75,53	2.774,18	3.256,20	3.989,99
Material Eletrônico e de Comunicações	79,85	79,85	79,85	1.017,06	1.060,72	972,21
Fabricação e Montagem de Veículos Automotores	71,87	69,24	74,47	5.588,33	6.004,89	5.329,11
Móveis e Indústrias Diversas	82,01	82,50	78,75	1.183,81	1.237,45	1.172,88
Total da Indústria de Transformação	70,59	70,05	68,50	1.751,43	1.905,40	2.024,19

Nível de Emprego Total



O nível de emprego total (pessoal da administração e piso fábrica) em Dezembro/17, comparado com o mês anterior, apresentou os seguintes resultados:

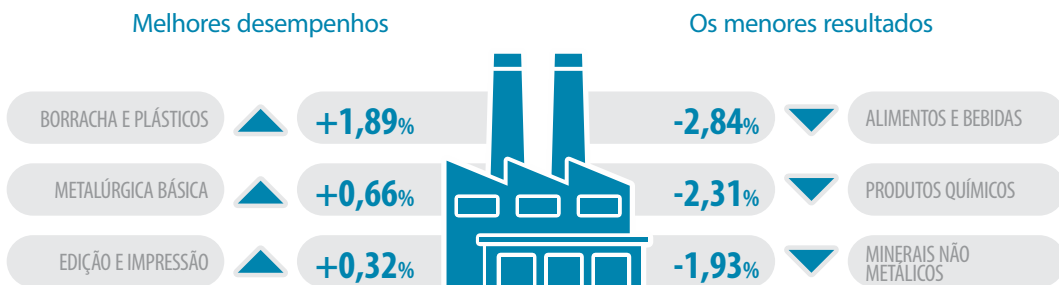


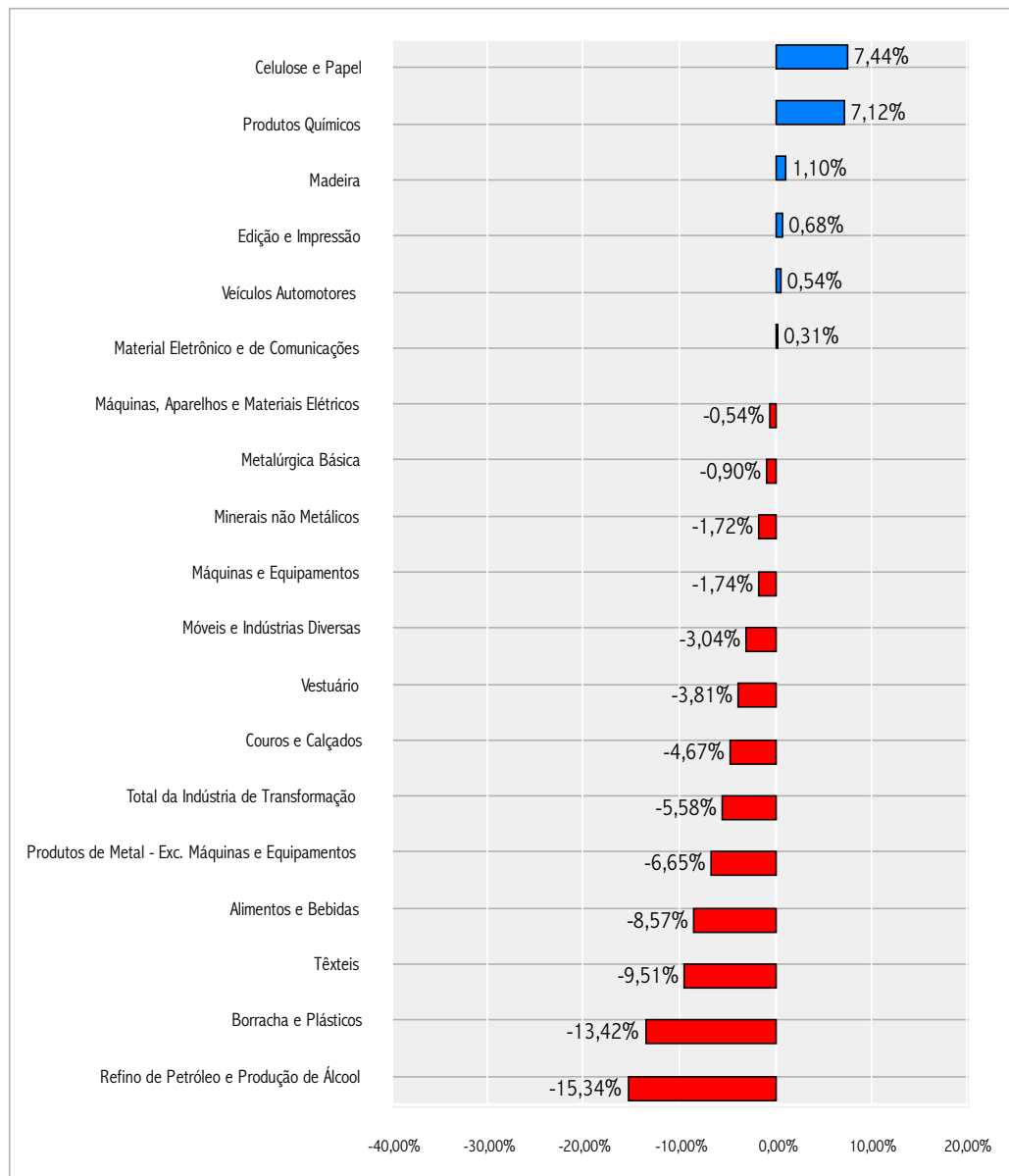
TABELA 5

Variação Percentual por Gênero do Nível de Emprego Total da Indústria Paranaense – 2017

Nº-GÊNEROS DE ATIVIDADE	VARIÇÃO SOBRE O MÊS ANTERIOR			VARIÇÃO SOBRE IGUAL MÊS DO ANO ANTERIOR			VARIÇÃO SOBRE IGUAL PERÍODO DO ANO ANTERIOR		
	OUT	NOV	DEZ	OUT	NOV	DEZ	OUT	NOV	DEZ
Produtos Alimentícios e Bebidas	0,13%	0,50%	-2,84%	-4,27%	-7,62%	-7,92%	-8,72%	-8,62%	-8,57%
Produtos Têxteis	0,36%	-0,47%	-0,29%	12,33%	9,96%	0,11%	-11,90%	-10,29%	-9,51%
Confecção de Artigos do Vestuário e Acessórios	-0,56%	-0,61%	-0,87%	-2,85%	-5,79%	-5,06%	-3,49%	-3,70%	-3,81%
Couros, Artefatos de Couro e Calçados	-0,17%	-0,13%	-0,13%	-3,09%	-2,49%	-2,41%	-5,09%	-4,86%	-4,67%
Produtos de Madeira	0,36%	-0,40%	-0,09%	1,57%	0,81%	1,29%	1,11%	1,09%	1,10%
Celulose, Papel e Produtos de Papel	-0,33%	0,00%	-0,04%	3,78%	3,58%	4,18%	8,19%	7,75%	7,44%
Edição, Impressão e Reprodução de Gravações	-0,12%	0,04%	0,32%	-0,28%	-0,51%	0,00%	0,87%	0,74%	0,68%
Coque, Refino de Petróleo e Produção de Alcool	-0,44%	-0,15%	0,31%	-16,13%	-16,45%	-12,38%	-15,52%	-15,60%	-15,34%
Produtos Químicos	0,20%	0,35%	-2,31%	8,93%	8,51%	7,08%	6,98%	7,12%	7,12%
Artigos de Borracha e Plásticos	-0,57%	-2,16%	1,89%	-12,67%	-6,48%	7,64%	-15,71%	-14,95%	-13,42%
Produtos de Minerais não Metálicos	0,08%	0,83%	-1,93%	1,45%	2,61%	-3,20%	-1,99%	-1,58%	-1,72%
Metalúrgica Básica	-0,09%	-0,28%	0,66%	0,95%	0,76%	1,91%	-1,34%	-1,16%	-0,90%
Produtos de Metal - Excl. Máquinas e Equipamentos	0,09%	0,37%	0,10%	-1,50%	0,63%	-0,84%	-7,85%	-7,14%	-6,65%
Máquinas e Equipamentos	1,67%	-0,47%	-0,65%	4,18%	2,68%	9,15%	-3,20%	-2,66%	-1,74%
Máquinas, Aparelhos e Materiais Elétricos	0,64%	-0,53%	-0,54%	-1,81%	0,37%	-0,44%	-0,63%	-0,54%	-0,54%
Material Eletrônico e de Comunicações	-0,21%	-0,21%	0,21%	-3,68%	-4,08%	-3,68%	1,17%	0,68%	0,31%
Fabricação e Montagem de Veículos Automotores	0,08%	1,79%	-0,69%	2,15%	3,06%	6,19%	-0,26%	0,04%	0,54%
Móveis e Indústrias Diversas	0,92%	0,11%	-1,13%	0,41%	0,40%	-0,32%	-3,63%	-3,28%	-3,04%
Total da Indústria de Transformação	0,15%	0,30%	-1,91%	-2,03%	-4,09%	-3,91%	-5,89%	-5,73%	-5,58%

GRÁFICO 3

Varição acumulada do Nível de Emprego Total por Gêneros de Janeiro e Dezembro de 2017 sobre Janeiro e Dezembro de 2016.



Nível de Emprego na Produção



O nível de emprego na produção (emprego total exceto pessoal da administração) em Dezembro/17, comparado com o mês anterior, apresentou os seguintes resultados:

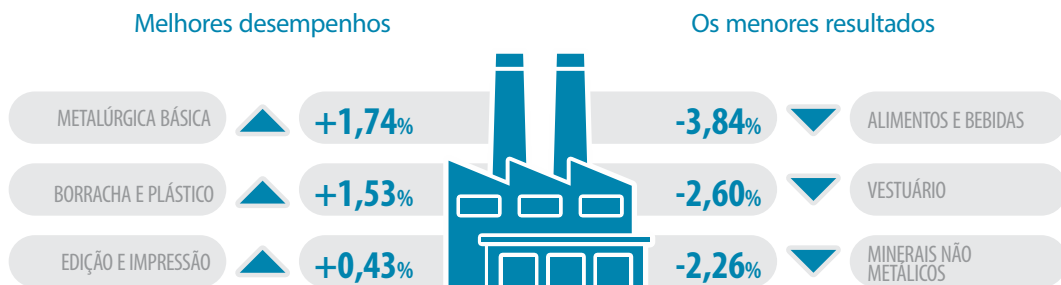


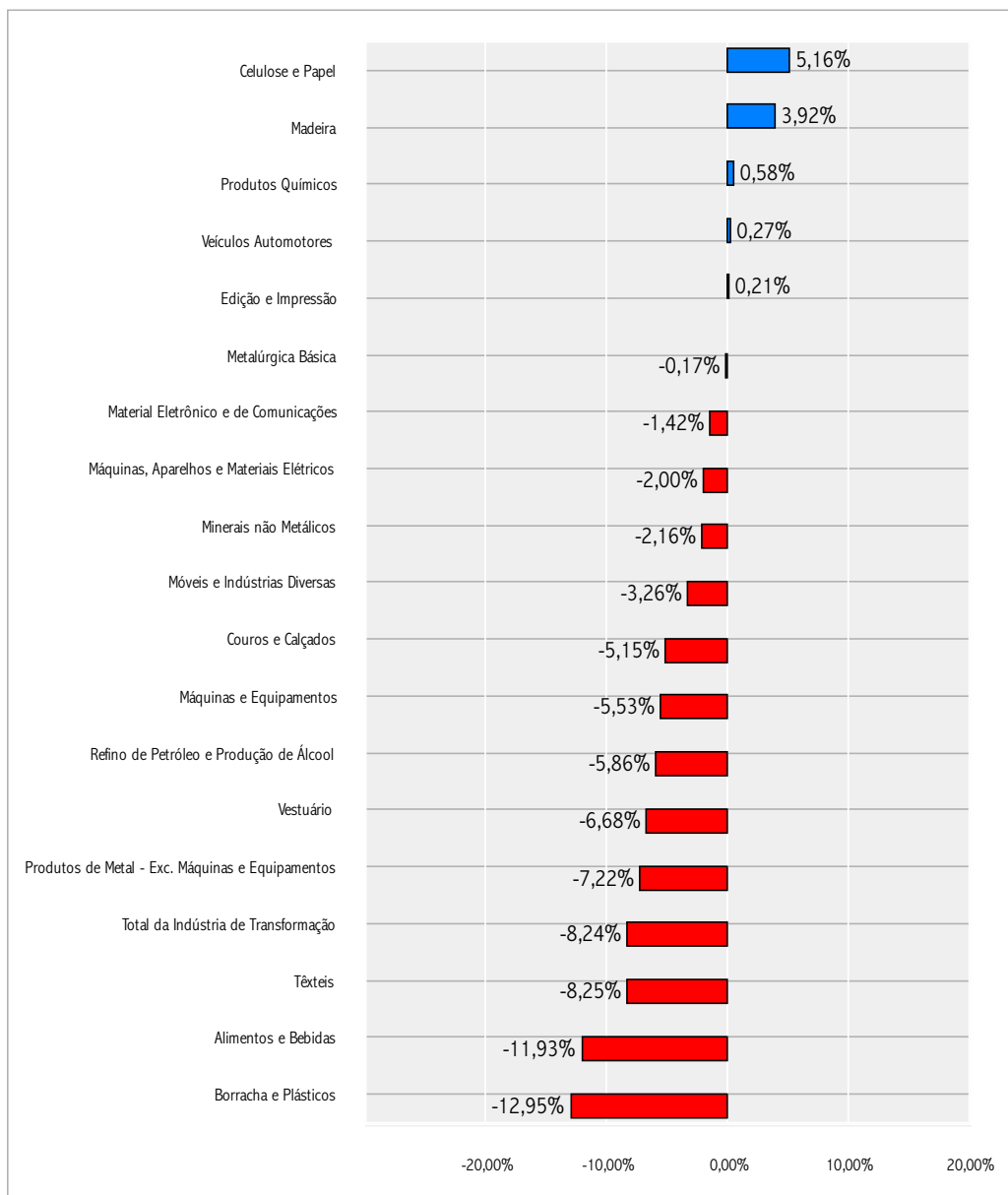
TABELA 6

Variação Percentual por Gênero do Nível de Emprego na Produção da Indústria Paranaense – 2017

Nº-GÊNEROS DE ATIVIDADE	VARIÇÃO SOBRE O MÊS ANTERIOR			VARIÇÃO SOBRE IGUAL MÊS DO ANO ANTERIOR			VARIÇÃO SOBRE IGUAL PERÍODO DO ANO ANTERIOR		
	OUT	NOV	DEZ	OUT	NOV	DEZ	OUT	NOV	DEZ
Produtos Alimentícios e Bebidas	-0,42%	0,83%	-3,84%	-9,61%	-12,26%	-13,14%	-11,77%	-11,82%	-11,93%
Produtos Têxteis	0,44%	-0,90%	0,19%	7,26%	4,23%	-0,11%	-10,04%	-8,92%	-8,25%
Confecção de Artigos do Vestuário e Acessórios	-1,22%	0,07%	-2,60%	-7,79%	-7,54%	-6,53%	-6,61%	-6,69%	-6,68%
Couros, Artefatos de Couro e Calçados	2,83%	-3,15%	-0,15%	-0,65%	-2,96%	-2,86%	-5,57%	-5,34%	-5,15%
Produtos de Madeira	0,45%	-0,51%	-0,93%	3,45%	1,38%	1,21%	4,46%	4,18%	3,92%
Celulose, Papel e Produtos de Papel	-0,81%	-1,13%	-0,59%	0,91%	-0,75%	-0,59%	6,38%	5,71%	5,16%
Edição, Impressão e Reprodução de Gravações	-0,26%	0,17%	0,43%	-1,35%	-1,31%	-0,80%	0,46%	0,30%	0,21%
Coque, Refino de Petróleo e Produção de Álcool	-0,29%	-0,04%	-0,10%	-5,57%	-6,27%	-2,85%	-6,11%	-6,12%	-5,86%
Produtos Químicos	-0,21%	0,59%	-0,57%	-0,43%	-0,22%	-1,03%	0,83%	0,73%	0,58%
Artigos de Borracha e Plásticos	-0,62%	-2,39%	1,53%	-12,47%	-5,84%	6,78%	-15,18%	-14,41%	-12,95%
Produtos de Minerais não Metálicos	-0,01%	1,77%	-2,26%	1,19%	3,81%	-2,55%	-2,69%	-2,12%	-2,16%
Metalúrgica Básica	0,56%	-3,90%	1,74%	1,13%	-3,03%	-1,01%	0,20%	-0,09%	-0,17%
Produtos de Metal - Excl. Máquinas e Equipamentos	-0,06%	0,15%	0,01%	-2,34%	-1,44%	-2,27%	-8,20%	-7,63%	-7,22%
Máquinas e Equipamentos	1,35%	-0,65%	0,02%	1,21%	0,41%	9,38%	-7,44%	-6,74%	-5,53%
Máquinas, Aparelhos e Materiais Elétricos	0,69%	-0,83%	-0,89%	-1,72%	1,19%	0,27%	-2,52%	-2,20%	-2,00%
Material Eletrônico e de Comunicações	0,00%	-0,84%	0,00%	-14,32%	-15,04%	-15,04%	1,64%	-0,04%	-1,42%
Fabricação e Montagem de Veículos Automotores	0,15%	0,75%	-0,05%	1,27%	3,14%	6,75%	-0,64%	-0,30%	0,27%
Móveis e Indústrias Diversas	1,84%	0,42%	-1,49%	1,32%	1,72%	0,49%	-4,09%	-3,59%	-3,26%
Total da Indústria de Transformação	-0,20%	0,35%	-2,45%	-6,10%	-7,69%	-7,67%	-8,35%	-8,29%	-8,24%

GRÁFICO 4

Varição acumulada do Nível de Emprego na Produção por Gêneros de Janeiro e Dezembro de 2017 sobre Janeiro e Dezembro de 2016.



Vendas Industriais



A Tabela abaixo mostra a evolução histórica das vendas reais mensais da indústria paraense desde 2002.

TABELA 7

Índices de evolução das vendas reais da Indústria Paraense – 2002 a 2017

ESTADO DO PARANÁ																
Mês	2002	2003	2004	2005	2006	2007	2008	2009	2010	2011	2012	2013	2014	2015	2016	2017
JAN	85,1274	77,0311	76,2147	82,6763	87,9692	91,7979	112,7865	96,6009	94,0182	119,8580	100,6376	111,2835	107,7801	101,1875	90,8980	86,8395
FEV	83,8551	80,7427	72,1745	79,6845	82,5489	91,7092	111,1169	98,9430	101,3701	113,1231	122,8730	105,0936	112,9598	95,4548	100,7612	88,1622
MAR	96,5474	83,4746	90,0368	93,8554	101,3745	109,2720	115,8668	115,4438	123,7082	120,6000	127,7688	123,9480	118,6226	117,2989	110,0834	101,9278
ABR	99,5087	84,7679	92,2007	88,7893	92,7453	105,9218	118,5468	106,3930	113,8776	121,2906	124,9982	136,6080	118,2887	110,8166	109,4644	93,1921
MAI	99,0820	86,9309	89,5239	91,4402	98,5048	113,4207	120,6432	115,4515	117,1971	131,4156	147,0554	139,2490	129,2606	114,5924	107,7654	103,3181
JUN	96,8522	81,0453	103,0873	92,4593	99,4748	109,1667	120,2365	114,8689	126,7172	127,5792	131,0676	130,0614	114,0930	117,5967	111,4037	104,8612
JUL	107,0468	86,0621	101,9108	87,6842	96,0485	112,9513	127,0097	115,2614	129,7610	130,5199	131,9910	137,8721	127,3133	116,4149	110,0675	107,6902
AGO	107,1590	89,6405	107,6149	99,0861	108,6952	119,1245	116,6798	116,3119	128,5436	140,3115	149,1533	150,6258	130,9064	126,2791	108,6364	114,9997
SET	116,4140	94,6200	103,3646	99,1962	103,4108	113,4919	128,1440	112,4808	130,7927	135,6311	130,2086	138,4049	132,6471	123,4630	103,3408	109,8224
OUT	114,2357	101,5483	99,9700	98,6164	108,8973	123,8687	131,0864	117,0844	130,0759	133,5224	139,3366	143,5814	140,4192	120,5536	97,4236	109,6103
NOV	105,2678	96,8457	101,7691	104,3862	107,9907	117,3850	113,7094	114,2224	129,7008	132,4010	138,8328	140,6412	127,2826	108,5228	108,2304	107,1773
DEZ	88,9038	91,4328	95,2299	100,2886	104,3596	107,7643	116,4186	121,8026	124,8895	128,4935	125,6884	127,5475	125,4284	107,4479	100,9231	104,2347
Media	100,0000	87,8452	94,4248	93,1802	99,3350	109,6582	119,3537	112,0721	120,8877	127,8955	130,8009	132,0764	123,7502	113,3024	104,9165	102,6530

Nível de emprego



A Tabela 8 mostra a evolução histórica do nível de emprego total mensal da indústria paraense desde 2002.

TABELA 8

Índices de evolução do nível de emprego da Indústria Paraense – 2002 a 2017

ESTADO DO PARANÁ																
Mês	2002	2003	2004	2005	2006	2007	2008	2009	2010	2011	2012	2013	2014	2015	2016	2017
JAN	96,5989	99,1081	94,8676	102,5746	95,5825	98,3209	101,9974	98,8714	101,4932	107,5810	109,5612	112,4257	112,8267	109,4158	105,3237	98,4642
FEV	97,2179	100,4108	95,7187	102,7094	96,5535	97,2339	102,8782	99,1843	100,5375	107,5763	109,9376	112,6903	113,9893	109,5648	106,1806	95,8670
MAR	98,0175	102,8857	102,4802	104,1848	98,8600	99,3555	106,4337	102,4712	103,8310	109,7405	115,7570	115,2725	116,2884	111,2042	108,0482	97,9240
ABR	100,5342	104,4530	106,2610	104,6785	100,9736	100,6577	107,6916	103,4767	106,2848	110,9021	113,1923	116,9093	116,1922	110,0211	107,3811	98,8617
MAI	100,7359	105,2301	107,0461	104,2103	101,2518	101,8511	108,0310	103,4246	107,4664	111,6296	113,9457	116,7367	116,9415	109,8395	107,2911	99,5645
JUN	100,7305	105,8599	107,7630	104,5480	101,5440	102,3909	108,4822	102,6873	108,9757	112,5109	114,9262	114,0702	115,3311	108,9933	105,1714	99,7210
JUL	101,3069	106,5521	108,0874	102,7117	100,6039	101,9486	108,3386	102,5830	108,9138	111,9766	115,9908	114,6303	116,3920	108,3677	102,2683	99,2920
AGO	101,1544	107,5411	108,4717	101,7840	100,6605	104,3255	106,6377	101,8431	110,7322	112,1198	115,8418	115,1538	115,1410	107,7144	102,2507	99,4586
SET	101,3961	107,7244	109,4821	100,8262	101,1076	104,8086	107,0010	103,0689	110,6386	111,7612	115,6222	115,3398	115,0800	110,5156	102,4243	99,6506
OUT	101,6057	107,8520	109,6263	100,0441	101,3448	106,5047	108,2177	102,9644	110,0300	111,9270	115,6883	115,2117	115,3165	110,2481	101,8653	99,7979
NOV	101,0442	107,5935	111,0597	98,0367	101,6558	103,2693	105,1496	103,7373	109,4802	112,2602	115,3289	114,9454	113,7915	109,3708	104,3676	100,1015
DEZ	99,6578	106,2252	109,4436	98,2561	101,2842	102,4139	103,0759	103,2524	108,6913	110,5733	113,2089	113,8085	114,2200	108,2804	102,1820	98,1860
Media	100,0000	105,1197	105,8590	102,0470	100,1185	101,9234	106,1612	102,2971	107,2562	110,8799	114,0834	114,7662	115,1259	109,4613	104,7295	98,9074

Nota: Para calcular a variação entre dois índices de períodos diferentes, basta dividir o índice do período mais recente pelo índice do período a ser comparado. Do valor encontrado subtrai-se 1, multiplica-se por 100 e tem-se assim a taxa de variação entre os dois períodos considerados.

GRÁFICO 5

Índice de evolução das vendas reais da Indústria Paranaense 2002 e 2014 a 2017.

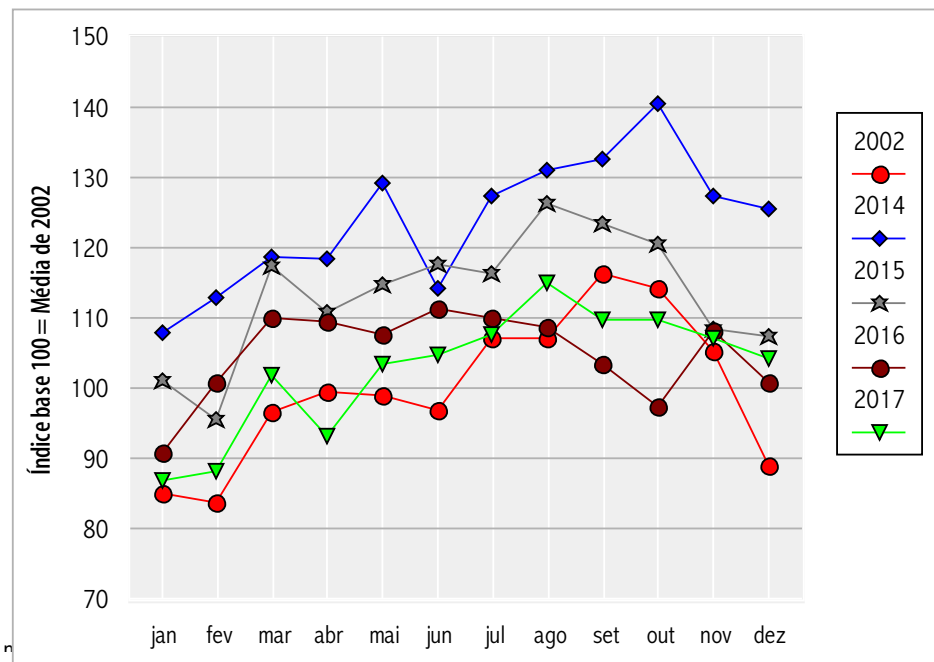
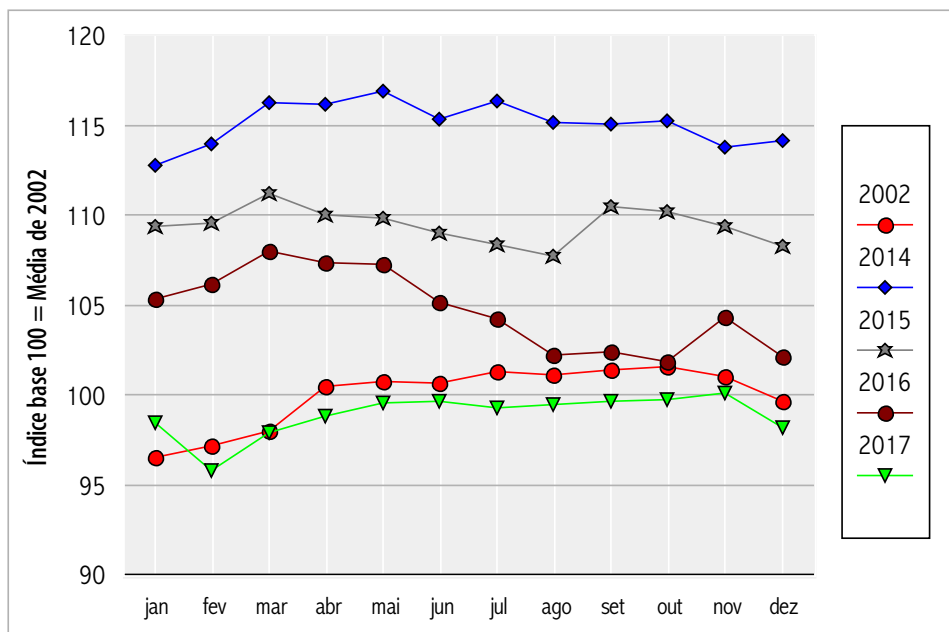


GRÁFICO 6

Índice de evolução do nível de emprego total da Indústria Paranaense 2002 e 2014 a 2017.



Metodologia e amplitude da pesquisa

A Pesquisa Conjuntural da Indústria é realizada a partir de informações prestadas por empresas que representam mais de 90,00% do faturamento e mais de 40,00% do número de empregados da indústria paranaense. Ela integra os Indicadores Industriais - CNI, realizada pela Confederação Nacional da Indústria, ao lado de pesquisas de outros estados e que dão um panorama da situação nacional nos diversos segmentos industriais. O número de empresas (espaço amostral) que participa da Pesquisa no Paraná foi determinado pela técnica de Amostragem Estratificada Ótima Corrigida de Neyman. São 18 gêneros industriais pesquisados, segundo a Classificação Nacional de Atividades Econômicas: Fabricação de Produtos Alimentícios e Bebidas; Fabricação de Produtos Têxteis; Confeção de Artigos do Vestuário e Acessórios; Preparação de Couros e Fabricação de Artefatos de Couro, Artigos de Viagem e Calçados; Fabricação de Produtos de Madeira; Fabricação de Celulose, Papel e Produtos de Papel; Edição, Impressão e Reprodução de Gravações; Fabricação de Coque, Refino de

Conheça também nossos Índices de
Confiança do Industrial

<http://www.fiepr.org.br/para-empresas/estudos-economicos>

Petróleo, Elaboração de Combustíveis Nucleares e Produção de Álcool; Fabricação de Produtos Químicos; Fabricação de Artigos de Borracha e Plásticos; Fabricação de Produtos de Minerais não Metálicos; Metalúrgica Básica; Fabricação de Produtos de Metal - Exclusive Máquinas e Equipamentos; Fabricação de Máquinas e Equipamentos; Fabricação de Máquinas, Aparelhos e Materiais Elétricos; Fabricação de Material Eletrônico e de Aparelhos e Equipamentos de Comunicações; Fabricação e Montagem de Veículos Automotores, Reboques e Carrocerias; e, Fabricação de Móveis e Indústrias Diversas.



www.fiepr.org.br/para-sindicatos/estudos-economicos/

PUBLICAÇÃO DA FEDERAÇÃO DAS INDÚSTRIAS DO ESTADO DO PARANÁ - FIEP - GERÊNCIA DA ECONOMIA, FOMENTO E DESENVOLVIMENTO

Equipe Técnica: Roberto Antonio Peredo Zürcher, Daniel Maurício Fedato, Claudineide Alves Ferreira, Regina das Graças Goulart Czelusniak e Paola Castro de Oliveira. Projeto Gráfico: Amanda Mafioletti.

Federação das Indústrias do Estado do Paraná - FIEP - Av. Cândido de Abreu, 200 - 8.º Andar - Curitiba - PR - CEP 80530-902

Nota: Permitida a reprodução parcial ou total desde que citada a fonte.