

## Resultados de Dezembro de 2015

### »» Vendas Industriais

página 04

O resultado de janeiro a dezembro de 2015 apresentou desempenho negativo de **-8,44%** na comparação com o mesmo período de 2014. Quando comparado dezembro com o mês anterior, verifica-se decréscimo de **-0,99%**. Analisando o desempenho por destino, também contra o mês anterior, houve queda nas vendas no Paraná (-5,46%) e aumento nas vendas para outros Estados (+2,04%) e nas vendas para o exterior (+2,28%).

Vendas Industriais	No ano		No mês	
No Estado do Paraná	-9,64%	↓	-5,46%	↓
Para outros Estados do Brasil	-17,02%	↓	2,04%	↗
Para o Exterior	24,95%	↑	2,28%	↗
TOTAL DO ESTADO	-8,44%	↓	-0,99%	↘

### »» Compras de Insumos Industriais

página 06

As Compras Industriais de janeiro a dezembro de 2015 foram inferiores às de janeiro a dezembro de 2014 em **-11,20%**. Quando comparado dezembro com novembro, a variação é negativa em **-8,74%**; houve acréscimo nas Compras no Paraná (+1,80%) e redução nas Compras de outros Estados (-15,23%) e nas Compras do Exterior (-18,18%).

Compras de insumos	No ano		No mês	
No Estado do Paraná	-8,35%	↓	1,80%	↗
De outros Estados do Brasil	-11,40%	↓	-15,23%	↓
Do Exterior	-16,82%	↓	-18,18%	↓
TOTAL DO ESTADO	-11,20%	↓	-8,74%	↓

### »» Nível de Emprego Industrial

página 10

O nível de emprego total e o emprego diretamente ligado à produção registraram, de janeiro a dezembro de 2015 contra igual período 2014, queda de **-4,92%** e de **-2,22%** respectivamente. Quando comparado com o mês anterior, apresentaram, o primeiro, redução de **-1,00%** e o segundo de **-0,91%**.

Nível de emprego	No ano		No mês	
Pessoal empregado total	-4,92%	↘	-1,00%	↘
Pessoal empregado na produção	-2,22%	↘	-0,91%	↘

Paraná.

## Desempenho industrial.

Dezembro, 2015.

## Vendas Industriais

As vendas industriais apresentaram redução típica de -0,99% neste dezembro em relação a novembro. Com o desempenho de dezembro, o resultado acumulado em 2015, em comparação com 2014, registrou uma redução significativa de -8,44% nas vendas reais. É a maior queda desde 2003. Após quatro anos de crescimento consecutivo da indústria paranaense, com expansão média anual das vendas de 4,23% no período 2010-2013, o ano de 2014 já apresentara forte queda de -6,30%, sucedida por declínio ainda maior, de -8,44% em 2015. Quando se compara a performance observada entre 2006 e 2008 (desempenhos sempre positivos), o crescimento médio anual, naquele triênio, fora de 8,57%; e dentro desta série histórica, segregando o período também positivo entre 1992 e 1997 (ou seja, cinco anos), nele registrou-se o maior lapso de tempo a um incremento médio anual de 8,93%. Em toda a série histórica (de 1992 a 2015) o crescimento médio anual foi de 3,92%. (V. Tabela 1.)

Pela ótica do destino das vendas industriais neste dezembro, estas regrediram no Estado do Paraná (-5,46%) e aumentaram nas para outros Estados do País (+2,04%) e nas exportações (+2,28%). Os resultados acumulados em 2015 mostram-se negativos nas vendas no Paraná (-9,64%) e para outros Estados do País (-17,02%) e positivos para o exterior (+24,95%).

A evolução das vendas industriais por destino distribuiu-se, no período 2000-2015, da seguinte forma (Tabela 2):

Tabela 2

Participação das Vendas	2000	2002	2004	2006	2008	2010	2012	2014	2015
No Estado do Paraná	33,18%	32,50%	34,75%	34,91%	34,94%	39,62%	41,03%	40,38%	40,38%
Para outros Estados do Brasil	47,89%	44,55%	45,82%	42,39%	39,43%	42,26%	43,30%	45,10%	40,75%
Exportações	17,13%	22,95%	19,43%	22,70%	25,63%	18,74%	16,48%	13,87%	18,87%

A Tabela 2 permite observar a pequena perda de participação das vendas para dentro do Estado do Paraná de 41,49% em 2011 para 40,38% em 2015. As exportações começaram a recuperar espaço em 2015, passando para 18,87%, após perderem participação nos últimos anos: de 25,63% em 2008 para 13,87% em 2014, evidenciando a erosão do poder de competir dos produtos industrializados paranaenses no mercado internacional, agora parcialmente superado pela forte desvalorização do Real.

O desempenho neste mês de dezembro deriva da queda de vendas observada em quinze dos dezoito gêneros pesquisados. Dois dos três gêneros de maior

Tabela 1

Ano	Índice vendas Industriais	Variação anual	Variação média anual
1992	100,0000		
1993	108,5177	8,52%	
1994	119,6478	10,26%	
1995	140,3087	17,27%	
1996	151,5322	8,00%	
1997	152,4529	0,61%	
1998	139,2841	-8,64%	
1999	143,4714	3,01%	
2000	156,3695	8,99%	
2001	194,2891	24,25%	
2002	198,0009	1,91%	
2003	173,9430	-12,15%	
2004	186,8670	7,43%	
2005	184,4191	-1,31%	
2006	196,6092	6,61%	
2007	216,8009	10,27%	
2008	235,9228	8,82%	
2009	222,3100	-5,77%	
2010	239,8058	7,87%	
2011	253,7073	5,80%	
2012	259,4665	2,27%	
2013	261,9965	0,98%	
2014	245,4907	-6,30%	
2015	224,7713	-8,44%	

3,92%

8,57%

participação relativa na indústria paranaense tiveram acréscimo: 'Alimentos e Bebidas' (+2,04%) e 'Veículos Automotores' (+6,62%); por outro lado, 'Petróleo e Produção de Alcool' (-1,44%) recuou. (Os três gêneros representam cerca de três quartos do peso médio ponderado na composição das vendas.) Os três gêneros que apresentaram maiores incrementos foram: o já citado 'Veículos Automotores' (+6,62%) – aumento sazonal; 'Alimentos e Bebidas' (+2,04%) – também sazonalidade; e 'Celulose e Papel' (+2,04%) – aumento de exportações. Os gêneros que tiveram as maiores reduções neste dezembro foram: 'Têxteis' (-31,46%) – redução de demanda e sazonalidade; 'Edição e Impressão' (-24,32%) – fim de encomendas de material didático; e 'Material Eletrônico e de Comunicações' (-21,56%) – queda de demanda.

Os resultados acumulados no ano ostentam resultados positivos em apenas três dos dezoito gêneros pesquisados. Os gêneros que se destacaram em 2015 foram: 'Máquinas, Aparelhos e Materiais Elétricos' (+7,01%), 'Madeira' (+5,18%) e 'Minerais não Metálicos' (+0,93%). Por outro lado, nesta base de comparação, os três gêneros com maiores reduções foram: 'Metalúrgica Básica' (-60,42%), 'Material Eletrônico e de Comunicações' (-23,84%) e 'Veículos Automotores' (-22,42%).

Os gêneros que apresentaram os maiores avanços nos últimos dez anos (entre 2006 e 2015) foram 'Máquinas, Aparelhos e Material Elétrico' (67,72%), 'Máquinas e Equipamentos' (35,99%), 'Minerais não Metálicos' (33,82%), 'Produtos Alimentícios e Bebidas' (31,40%), 'Vestuário' (30,73%), 'Produtos de Metal' (24,17%), 'Borracha e Plásticos' (15,94%) e 'Celulose, Papel e Produtos de Papel' (12,71%).

## Compras de Insumos

As compras apresentaram declínio típico de -8,74% em dezembro. Em se observando as origens das compras, as realizadas no Paraná (+1,80%) aumentaram, as de outros Estados do País (-15,23%) e as importações (-18,18%) se reduziram. Os resultados acumulados no ano mostraram-se negativos para as compras no Paraná (-8,35%), para as compras de outros Estados do País (-11,40%) e para as do exterior (-16,82%). O desempenho acumulado neste ano, comparado com 2014, informa estarem as aquisições de insumos -11,20% inferiores, acompanhando o desempenho das vendas. Desta forma, a participação das compras por origem ficou assim distribuída (Tabela 3):

Tabela 3

Participação das Compras	2000	2002	2004	2006	2008	2010	2012	2014	2015
No Estado do Paraná	40,05%	43,49%	45,50%	47,22%	40,92%	41,95%	41,49%	40,83%	42,14%
De outros Estados do Brasil	32,94%	40,02%	38,43%	38,48%	41,19%	43,30%	40,37%	39,94%	39,85%
Importações	26,26%	16,49%	16,07%	14,30%	17,89%	14,75%	18,14%	19,23%	18,01%

Na visão setorial, os gêneros industriais que apresentaram acréscimos nas aquisições em dezembro foram: 'Madeira' (+27,96%) – aumento de exportações; 'Produtos Químicos' (+21,10%) – aumento sazonal; e 'Edição e Impressão' (+5,50%) – aumento de pedidos.

Continua ➔



Os decréscimos mais significativos foram verificados em 'Veículos Automotores' (-42,44%) – crise do setor; 'Metalúrgica Básica' (-36,31%) – redução sazonal; e 'Produtos de Metal' (-34,63%) – queda sazonal e redução de encomendas.

Os resultados acumulados no ano ostentam resultados positivos em quatro dos dezoito gêneros pesquisados. Os gêneros que mais aumentaram suas compras em 2015 foram 'Máquinas, Aparelhos e Materiais Elétricos' (+18,57%), 'Madeira' (+5,52%) e 'Vestuário' (+4,02%). Por outro lado, 'Metalúrgica Básica' (-45,46%), 'Refino de Petróleo e Produção de Álcool' (-29,55%) e 'Edição e Impressão' (-29,43%) foram os que apresentaram os resultados mais negativos em 2015.

### Nível de emprego

No tocante ao nível de emprego, dezesseis dos dezoito gêneros pesquisados estamparam resultados negativos e dois positivos no mês de dezembro, com um impacto líquido negativo de -1,00%. O emprego diretamente ligado à produção também caiu (-0,91%). Este resultado é também típico, pois dezembro se caracteriza por redução dos níveis de emprego na indústria.

Os únicos aumentos em dezembro se deram nos gêneros 'Edição e Impressão' (+0,39%) e 'Metalúrgica Básica' (+0,09%) – ambos com estabilidade. As maiores quedas no mês de dezembro se deram em 'Máquinas e Equipamentos' (-6,23%) – queda de demanda e falta de perspectiva de retomada; 'Têxteis' (-3,77%) – redução sazonal; e em 'Produtos de Metal' (-2,37%) – queda da produção.

A massa salarial líquida apresentou, em dezembro contra novembro, aumento de +3,24%, em parte devido a pagamentos de 13º salário, abonos e distribuição de resultados; as horas trabalhadas caíram -7,01%; e a utilização da capacidade instalada caiu três pontos percentuais, situando-se em 68%.

No acumulado deste ano em relação ao de 2014, quatro dos dezoito gêneros estão positivos e os gêneros que apresentaram maior expansão foram: 'Máquinas, Aparelhos e Materiais Elétricos' (+15,99%), 'Celulose e Papel' (+2,75%) e 'Couro e Calçados' (+1,25%). Por outro lado, nesta base de comparação, os três gêneros com maiores reduções foram: 'Refino de Petróleo e Produção de Álcool' (-16,01%), 'Veículos Automotores' (-11,83%) e 'Metalúrgica Básica' (-10,83%).

### Análise conjuntural

A performance das vendas em 2015 foi a pior desde 2003, com queda de -8,44%, muito superior à esperada,

pois nos últimos anos o ritmo de crescimento vinha declinando entre dois e três pontos percentuais ao ano (2010: 7,87%; 2011: 5,80%; 2012: 2,27%; e 2013: 0,98%). Com a queda registrada em 2014 de -6,30% e esta de 2015, o faturamento industrial do Estado encolheu e regrediu aos níveis de 2007. Este desempenho é decorrente em parte de: (1) o fraco desempenho da economia brasileira; (2) a crise na Argentina, cuja demanda por veículos e alimentos paranaenses se reduziu significativamente; (3) redução do poder de compra por conta da inflação, da elevação das taxas de juros, elevação de preços administrados e aumento da carga tributária do ICMS paranaense.

O setor de 'Veículos Automotores', com redução de vendas de -22,42%, teve a maior influência negativa no resultado global. Da queda de -8,44% da Indústria de Transformação, 2,35 pontos percentuais são decorrentes deste setor. O segundo maior impacto negativo adveio de 'Alimentos e Bebidas' com 2,07 pontos percentuais e o terceiro de 'Refino de Petróleo e Produção de Álcool' com 0,72 ponto percentual. Desta forma, os três setores de maior peso relativo na indústria de transformação contribuíram com 5,14 pontos percentuais dos -8,44% de queda das vendas no ano. Os outros doze setores contribuíram, somados, com 3,30 pontos percentuais. Apenas três setores apresentaram resultados positivos ('Máquinas, Aparelhos e Materiais Elétricos', 'Madeira' e 'Minerais não Metálicos').

O fraco desempenho do faturamento industrial advém dos típicos e clássicos problemas da economia nacional, todos eles imbricados: gastos públicos excessivos e crescentes e com reduzida produtividade, juros novamente em ascensão e superiores aos praticados no mundo, carga tributária e encargos sociais elevados, reduzidos grau e padrão de escolaridade, infra-estrutura deficiente e repleta de gargalos que sobressaem com maior intensidade e evidência, baixos níveis de poupança; são alguns dos fatores restritivos que determinam taxas de crescimento econômico incompatíveis com o potencial de recursos disponíveis, porém subutilizados e(ou) desperdiçados, e travam a realização de um maior volume de investimentos privados. De recordar que, em 2015 (julho), completaram-se 21 anos do plano Real. Para uma sociedade, trata-se de um período relativamente curto, porém teria sido suficiente para promover substantivas reformas que permitissem legar uma moeda estável; a degradação das práticas políticas e administrativas, todavia, está paulatinamente corroendo este bem público e, em decorrência, consumindo as esperanças de vida digna das pessoas que não dispõem de ferramentas para se defender do mais insidioso dos impostos: a inflação.

Tabela 4

Ano	Índice Emprego
2002	100,0000
2003	105,1197
2004	105,8590
2005	102,0470
2006	100,1185
2007	101,9234
2008	106,1612
2009	102,2971
2010	107,2562
2011	110,8799
2012	114,0834
2013	114,7662
2014	115,1259
2015	109,4613

(Fiep-Dec, 3, fev, 2015.)

# Vendas Industriais

» As vendas reais (deflacionadas pelo IPA-OG-FGV de cada atividade) da indústria em Dezembro/15, comparadas com o mês anterior, apresentaram desempenho positivo mais alto nos seguintes gêneros:

Gênero industrial	Varição no mês
Veículos Automotores	6,62%
Alimentos e Bebidas	2,04%
Celulose e Papel	1,03%

» Os menores resultados foram registrados nos gêneros:

Gênero industrial	Varição no mês
Têxteis	-31,46%
Edição e Impressão	-24,32%
Material Eletrônico e de Comunicações	-21,56%

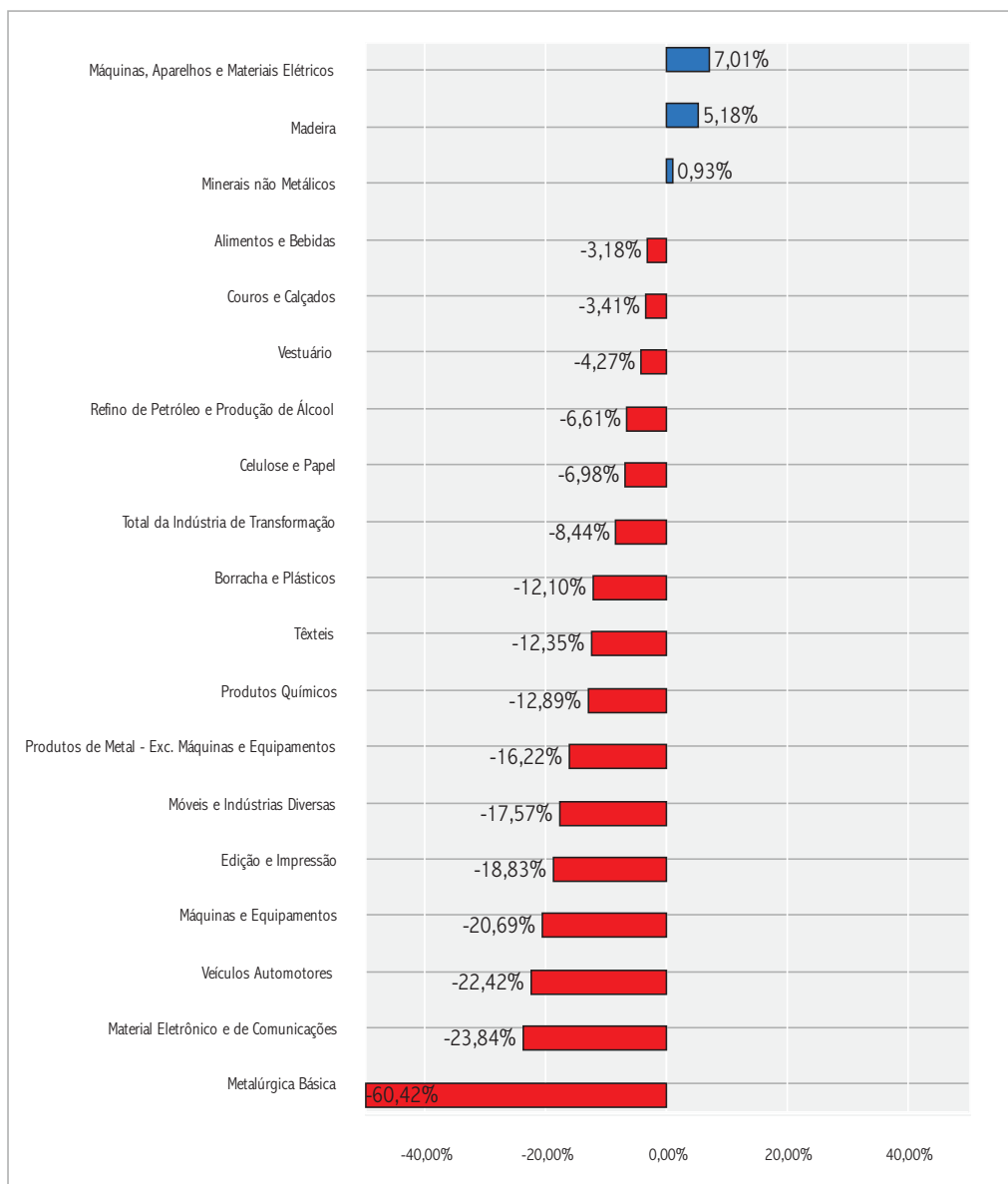
## » Tabela

Varição Percentual por Gênero das Vendas Reais da Indústria Paranaense – 2015

Nº-GÊNEROS DE ATIVIDADE	VARIÇÃO SOBRE O MÊS ANTERIOR			VARIÇÃO SOBRE IGUAL MÊS DO ANO ANTERIOR			VARIÇÃO SOBRE IGUAL PERÍODO DO ANO ANTERIOR		
	OUT	NOV	DEZ	OUT	NOV	DEZ	OUT	NOV	DEZ
Produtos Alimentícios e Bebidas	-6,04%	-12,62%	2,04%	-8,94%	-3,46%	-8,20%	-2,65%	-2,72%	-3,18%
Produtos Têxteis	-0,82%	-2,72%	-31,46%	-28,33%	-31,76%	-26,79%	-9,16%	-11,43%	-12,35%
Confecção de Artigos do Vestuário e Acessórios	-6,60%	22,68%	-16,61%	-24,82%	-2,22%	-5,82%	-4,35%	-4,13%	-4,27%
Couros, Artefatos de Couro e Calçados	3,75%	-0,26%	-3,16%	-2,59%	6,45%	1,20%	-4,80%	-3,82%	-3,41%
Produtos de Madeira	-6,95%	-3,76%	-9,16%	-9,03%	-6,40%	-4,31%	7,27%	5,98%	5,18%
Celulose, Papel e Produtos de Papel	4,26%	-6,22%	1,03%	-8,46%	-12,44%	-6,79%	-6,42%	-6,99%	-6,98%
Edição, Impressão e Reprodução de Gravações	-8,62%	10,91%	-24,32%	-33,22%	-42,58%	-43,35%	-12,14%	-16,27%	-18,83%
Coque, Refino de Petróleo e Produção de Alcool	9,81%	-9,67%	-1,44%	-8,02%	-6,72%	6,44%	-7,72%	-7,63%	-6,61%
Produtos Químicos	-12,42%	-9,22%	-0,93%	-28,64%	-27,87%	-28,59%	-9,59%	-11,36%	-12,89%
Artigos de Borracha e Plásticos	-1,55%	-4,37%	-19,89%	-25,78%	-23,13%	-24,21%	-9,93%	-11,17%	-12,10%
Produtos de Minerais não Metálicos	8,14%	-15,55%	-12,02%	10,90%	3,08%	3,61%	0,49%	0,72%	0,93%
Metalúrgica Básica	-2,11%	-9,03%	-16,12%	-50,71%	-43,92%	-33,33%	-62,33%	-61,39%	-60,42%
Produtos de Metal - Excl. Máquinas e Equipamentos	5,02%	-16,16%	-15,39%	-23,92%	-23,48%	-21,12%	-14,99%	-15,83%	-16,22%
Máquinas e Equipamentos	2,37%	-2,12%	-17,93%	-29,48%	-32,70%	-38,30%	-17,28%	-18,97%	-20,69%
Máquinas, Aparelhos e Materiais Elétricos	-7,97%	0,26%	-10,31%	3,07%	-2,43%	9,10%	7,83%	6,85%	7,01%
Material Eletrônico e de Comunicações	4,84%	-0,53%	-21,56%	-19,17%	-15,12%	-23,73%	-24,55%	-23,84%	-23,84%
Fabricação e Montagem de Veículos Automotores	-0,09%	-8,81%	6,62%	-25,05%	-39,56%	-36,06%	-18,36%	-20,82%	-22,42%
Móveis e Indústrias Diversas	-10,31%	0,68%	-10,87%	-36,66%	-27,70%	-22,27%	-16,08%	-17,20%	-17,57%
Total da Indústria de Transformação	-2,36%	-9,98%	-0,99%	-14,15%	-14,74%	-14,34%	-7,19%	-7,90%	-8,44%

## » Gráfico 1

Varição acumulada das Vendas Industriais Reais por Gêneros de Janeiro a Dezembro de 2015 sobre Janeiro a Dezembro de 2014.



# Compras de insumos industriais

» As compras de insumos (deflacionadas pelo IPA-OG-FGV de cada atividade) da indústria em Dezembro/15, comparadas com o mês anterior, apresentaram desempenho positivo mais alto nos seguintes gêneros:

Gênero industrial	Varição no mês
Madeira	27,96%
Produtos Químicos	21,10%
Edição e Impressão	5,50%

» Os resultados negativos mais altos foram registrados nos gêneros:

Gênero industrial	Varição no mês
Veículos Automotores	-42,44%
Metalúrgica Básica	-36,31%
Produtos de Metal - Exc. Máquinas e Equipamentos	-34,63%

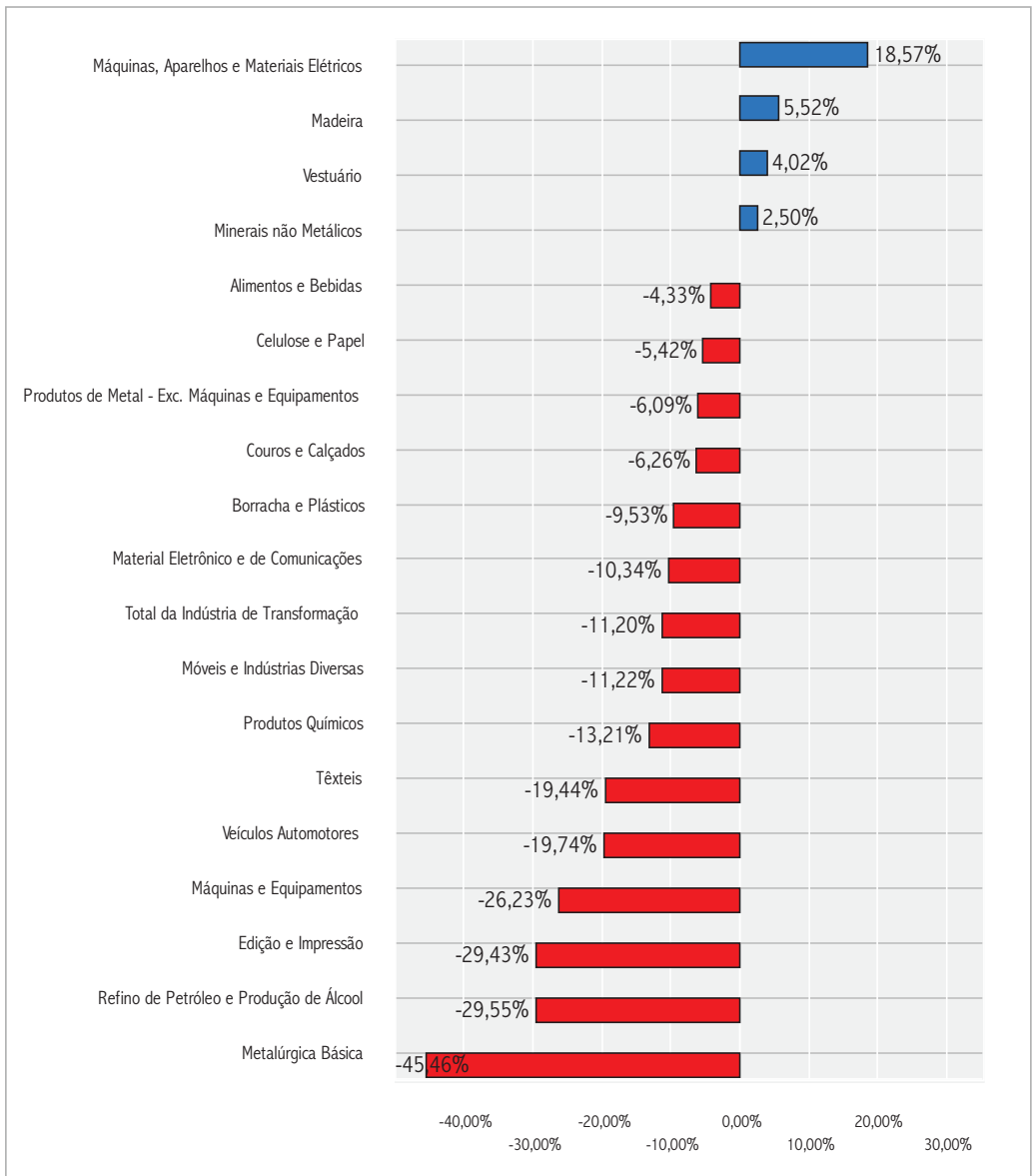
## » Tabela 2

Varição Percentual por Gênero das Compras Reais da Indústria Paranaense – 2015

Nº-GÊNEROS DE ATIVIDADE	VARIÇÃO SOBRE O MÊS ANTERIOR			VARIÇÃO SOBRE IGUAL MÊS DO ANO ANTERIOR			VARIÇÃO SOBRE IGUAL PERÍODO DO ANO ANTERIOR		
	OUT	NOV	DEZ	OUT	NOV	DEZ	OUT	NOV	DEZ
	Produtos Alimentícios e Bebidas	5,40%	-9,27%	0,10%	2,81%	7,89%	9,48%	-6,59%	-5,43%
Produtos Têxteis	-9,42%	-7,90%	-15,49%	-28,34%	15,31%	-6,63%	-22,99%	-20,36%	-19,44%
Confecção de Artigos do Vestuário e Acessórios	15,99%	-8,73%	0,48%	12,71%	16,72%	57,68%	-0,69%	0,74%	4,02%
Couros, Artefatos de Couro e Calçados	7,29%	6,35%	-0,90%	16,80%	8,09%	1,49%	-8,49%	-7,00%	-6,26%
Produtos de Madeira	-7,72%	-15,65%	27,96%	-9,67%	-18,29%	11,90%	7,44%	4,94%	5,52%
Celulose, Papel e Produtos de Papel	11,58%	0,42%	-6,87%	6,92%	3,71%	3,94%	-7,38%	-6,28%	-5,42%
Edição, Impressão e Reprodução de Gravações	-10,68%	12,71%	5,50%	-29,56%	-49,15%	9,21%	-29,32%	-31,75%	-29,43%
Coque, Refino de Petróleo e Produção de Álcool	-55,35%	30,36%	-16,34%	-56,00%	-27,55%	-39,82%	-28,85%	-28,75%	-29,55%
Produtos Químicos	-6,92%	-15,33%	21,10%	-34,79%	-38,01%	-18,38%	-10,23%	-12,77%	-13,21%
Artigos de Borracha e Plásticos	-16,71%	-3,94%	-4,50%	-31,55%	-33,63%	-15,92%	-6,22%	-9,03%	-9,53%
Produtos de Minerais não Metálicos	5,19%	-11,51%	-2,11%	41,06%	11,45%	-6,15%	2,61%	3,39%	2,50%
Metalúrgica Básica	31,57%	-0,68%	-36,31%	-17,70%	6,56%	-8,62%	-50,10%	-46,97%	-45,46%
Produtos de Metal - Excl. Máquinas e Equipamentos	-4,99%	24,42%	-34,63%	-13,89%	22,90%	-6,18%	-9,10%	-6,08%	-6,09%
Máquinas e Equipamentos	15,02%	-13,23%	-29,97%	-22,89%	-23,73%	-39,23%	-25,38%	-25,23%	-26,23%
Máquinas, Aparelhos e Materiais Elétricos	-10,67%	-7,57%	-19,35%	-1,91%	-8,92%	-0,33%	23,31%	20,00%	18,57%
Material Eletrônico e de Comunicações	-2,50%	-0,55%	-6,59%	-9,60%	-8,57%	-15,58%	-10,01%	-9,89%	-10,34%
Fabricação e Montagem de Veículos Automotores	-10,59%	-2,87%	-42,44%	-19,33%	-17,37%	-36,76%	-18,79%	-18,68%	-19,74%
Móveis e Indústrias Diversas	-18,95%	0,59%	-20,26%	-30,89%	-20,26%	-33,90%	-8,29%	-9,33%	-11,22%
Total da Indústria de Transformação	-4,12%	-6,07%	-8,74%	-12,11%	-6,76%	-7,96%	-11,88%	-11,45%	-11,20%

## » Gráfico 2

Varição acumulada das Compras Industriais Reais por Gêneros de Janeiro a Dezembro de 2015 sobre Janeiro a Dezembro de 2014.



# Horas trabalhadas na produção

» As horas trabalhadas na produção (relativas ao pessoal empregado na produção) em Dezembro/15, comparadas com o mês anterior, apresentaram desempenho positivo mais alto nos gêneros:

Gênero industrial	Varição no mês
Refino de Petróleo e Produção de Álcool	6,04%
Produtos Químicos	1,25%
Edição e Impressão	0,89%

» Os menores resultados foram registrados nos gêneros:

Gênero industrial	Varição no mês
Material Eletrônico e de Comunicações	-41,18%
Máquinas, Aparelhos e Materiais Elétricos	-38,20%
Têxteis	-29,23%

## » Tabela 3

Varição Percentual por Gênero das Horas Trabalhadas na Produção na Indústria Paranaense – 2015

Nº - GÊNEROS DE ATIVIDADE	VARIÇÃO SOBRE O MÊS ANTERIOR			VARIÇÃO SOBREIGUAL MÊS DO ANO ANTERIOR			VARIÇÃO SOBREIGUAL PERÍODO DO ANO ANTERIOR		
	OUT	NOV	DEZ	OUT	NOV	DEZ	OUT	NOV	DEZ
Produtos Alimentícios e Bebidas	-1,16%	-11,66%	-3,86%	11,28%	6,00%	1,80%	0,54%	1,03%	1,09%
Produtos Têxteis	4,90%	-5,57%	-29,23%	-6,89%	-6,90%	-16,95%	-10,07%	-9,81%	-10,25%
Confecção de Artigos do Vestuário e Acessórios	0,73%	-1,90%	-11,20%	-13,15%	-15,78%	-13,42%	-5,41%	-6,44%	-6,99%
Couros, Artefatos de Couro e Calçados	0,00%	-0,04%	-1,53%	2,28%	2,48%	2,00%	1,33%	1,43%	1,48%
Produtos de Madeira	5,44%	-6,74%	-11,85%	-3,19%	-5,89%	-10,35%	-5,60%	-5,63%	-6,00%
Celulose, Papel e Produtos de Papel	8,69%	-3,79%	-4,93%	-4,13%	-2,87%	-9,08%	-1,85%	-1,94%	-2,52%
Edição, Impressão e Reprodução de Gravações	-0,85%	-0,29%	0,89%	-4,47%	-2,36%	-1,88%	-0,60%	-0,75%	-0,84%
Coque, Refino de Petróleo e Produção de Álcool	-1,69%	-14,61%	6,04%	-58,81%	-59,39%	-7,10%	-14,51%	-19,60%	-18,97%
Produtos Químicos	1,30%	-6,55%	1,25%	-10,95%	-15,33%	-15,86%	-6,99%	-7,76%	-8,46%
Artigos de Borracha e Plásticos	0,61%	-3,89%	-22,63%	-10,56%	-6,79%	-18,97%	-8,85%	-8,68%	-9,39%
Produtos de Minerais não Metálicos	0,72%	-7,30%	-6,18%	-21,84%	-24,84%	-30,10%	-17,39%	-18,08%	-19,11%
Metalúrgica Básica	5,56%	2,50%	-25,76%	-20,33%	-12,68%	-11,68%	-8,51%	-8,85%	-9,01%
Produtos de Metal - Excl. Máquinas e Equipamentos	2,74%	-12,03%	-14,75%	-15,23%	-15,32%	-12,80%	-11,53%	-11,86%	-11,92%
Máquinas e Equipamentos	-1,32%	-6,03%	-10,97%	-10,38%	-17,71%	-12,90%	-17,70%	-17,70%	-17,38%
Máquinas, Aparelhos e Materiais Elétricos	0,20%	-3,44%	-38,20%	3,41%	18,30%	16,24%	24,49%	23,90%	23,47%
Material Eletrônico e de Comunicações	-1,93%	0,00%	-41,18%	-19,81%	-11,79%	-36,92%	-14,90%	-14,64%	-16,08%
Fabricação e Montagem de Veículos Automotores	-1,31%	-8,78%	-22,29%	2,66%	0,75%	-18,79%	-14,90%	-13,77%	-14,10%
Móveis e Indústrias Diversas	0,52%	0,95%	-12,43%	-14,13%	-7,74%	-14,62%	-10,27%	-10,06%	-10,40%
Total da Indústria de Transformação	-0,08%	-9,44%	-7,01%	1,01%	-2,40%	-4,53%	-3,73%	-3,61%	-3,68%



# Produção



» A Tabela 4 mostra o percentual médio de utilização da capacidade instalada e os salários líquidos médios da produção por gênero da indústria paranaense.

## » Tabela 4

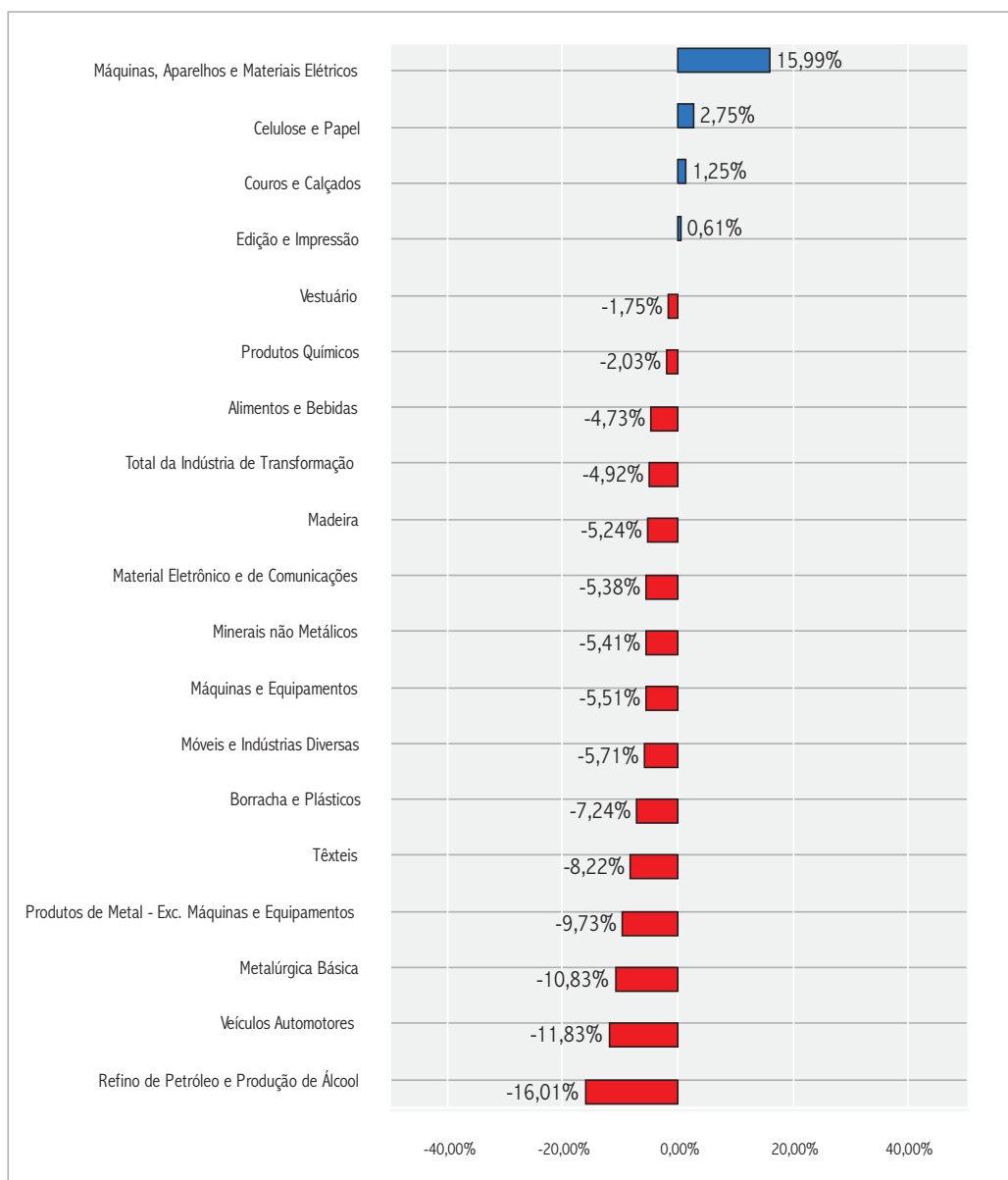
Informações sobre a produção na indústria paranaense – 2015

Nº-GÊNEROS DE ATIVIDADE	% DE UTILIZAÇÃO DE CAPACIDADE INSTALADA			SALÁRIOS LÍQUIDOS MÉDIOS DA PRODUÇÃO [R\$]		
	OUT	NOV	DEZ	OUT	NOV	DEZ
	Produtos Alimentícios e Bebidas	83,49	74,79	76,98	1.315,22	1.475,14
Produtos Têxteis	74,48	70,10	34,38	1.152,84	1.290,80	2.299,11
Confecção de Artigos do Vestuário e Acessórios	68,19	70,28	68,18	1.275,22	1.289,03	1.158,56
Couros, Artefatos de Couro e Calçados	80,21	80,38	79,83	1.094,32	1.063,10	1.074,45
Produtos de Madeira	55,27	53,48	58,15	1.319,29	1.436,18	1.443,10
Celulose, Papel e Produtos de Papel	58,77	50,01	57,61	1.465,73	1.721,42	1.874,05
Edição, Impressão e Reprodução de Gravações	99,33	99,42	99,23	1.255,24	1.609,41	1.523,67
Coque, Refino de Petróleo e Produção de Alcool	78,68	79,47	79,31	3.416,84	3.433,79	2.842,18
Produtos Químicos	70,61	74,31	72,20	1.911,07	1.940,84	1.848,18
Artigos de Borracha e Plásticos	59,05	55,81	53,52	1.608,54	1.316,44	1.281,34
Produtos de Minerais não Metálicos	83,81	81,15	80,35	2.197,82	2.140,71	1.910,25
Metalúrgica Básica	45,59	46,30	66,82	1.639,19	1.592,07	1.432,41
Produtos de Metal - Excl. Máquinas e Equipamentos	73,68	71,76	66,89	1.667,22	1.662,87	1.753,10
Máquinas e Equipamentos	82,49	84,12	82,31	1.571,38	1.467,94	2.516,33
Máquinas, Aparelhos e Materiais Elétricos	78,71	78,34	47,30	2.294,68	2.460,71	3.738,00
Material Eletrônico e de Comunicações	79,72	79,94	79,94	883,42	883,42	682,49
Fabricação e Montagem de Veículos Automotores	70,59	57,60	58,89	4.928,46	4.655,19	4.481,59
Móveis e Indústrias Diversas	72,23	72,35	70,27	1.238,93	1.256,82	1.266,40
Total da Indústria de Transformação	73,05	71,09	68,45	1.550,77	1.649,36	1.707,23

# Nível de emprego total

## » Gráfico 3

Varição acumulada do Nível de Emprego Total por Gêneros de Janeiro a Dezembro de 2015 sobre Janeiro a Dezembro de 2014.



» O nível de emprego total (pessoal da administração e piso fábrica) em Dezembro/15, comparado com o mês anterior, apresentou desempenho positivo mais alto nos seguintes gêneros:

Gênero industrial	Varição no mês
Edição e Impressão	0,39%
Metalúrgica Básica	0,09%

» Os resultados negativos mais altos foram registrados nos gêneros:

Gênero industrial	Varição no mês
Máquinas e Equipamentos	-6,23%
Têxteis	-3,77%
Produtos de Metal - Exc. Máquinas e Equipamentos	-2,73%

## » Tabela 5

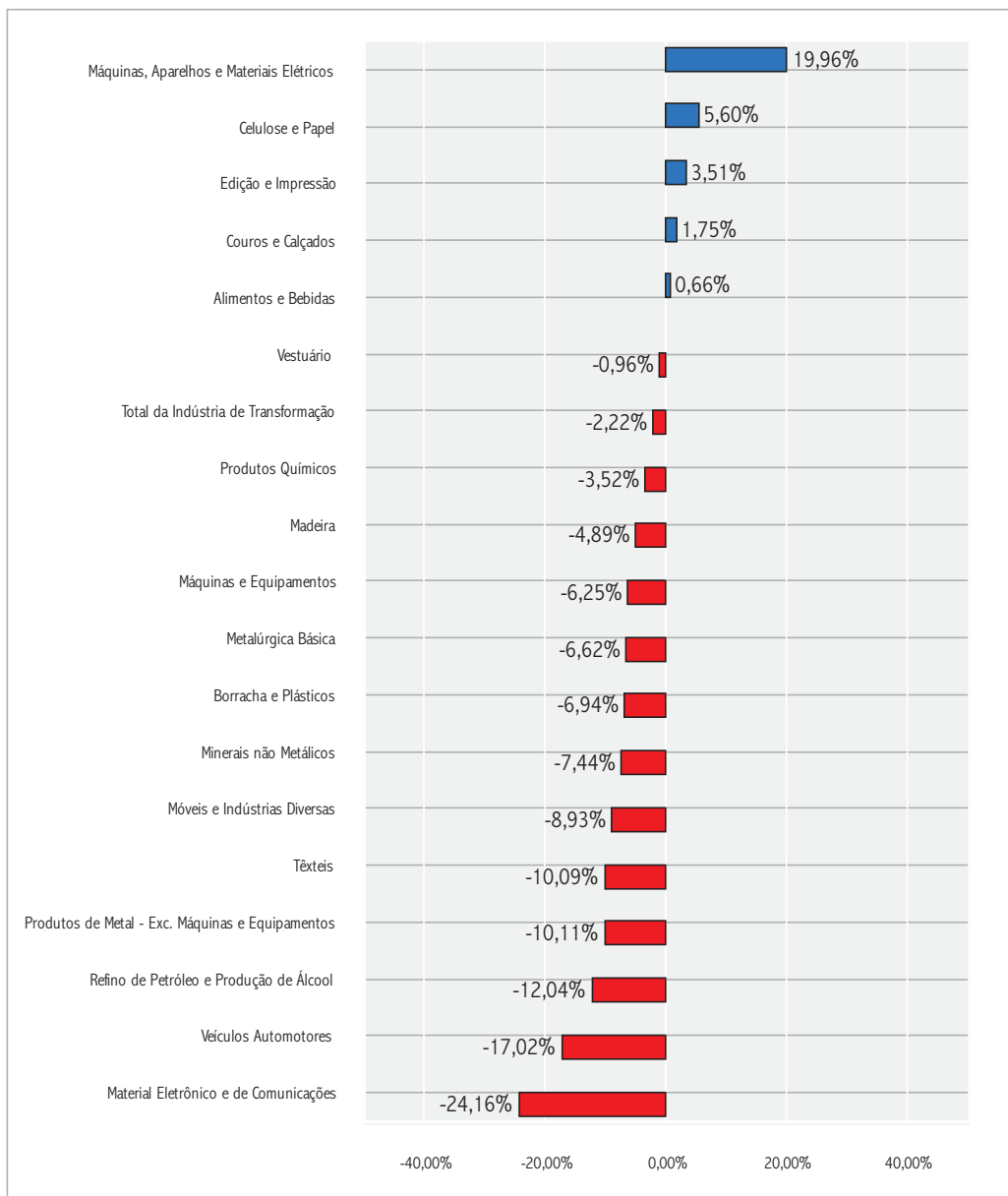
Varição Percentual por Gênero do Nível de Emprego Total da Indústria Paranaense – 2015

Nº-GÊNEROS DE ATIVIDADE	VARIÇÃO SOBRE O MÊS ANTERIOR			VARIÇÃO SOBRE IGUAL MÊS DO ANO ANTERIOR			VARIÇÃO SOBRE IGUAL PERÍODO DO ANO ANTERIOR		
	OUT	NOV	DEZ	OUT	NOV	DEZ	OUT	NOV	DEZ
	Produtos Alimentícios e Bebidas	-0,22%	-0,94%	-0,39%	-2,94%	-2,27%	-3,70%	-5,08%	-4,83%
Produtos Têxteis	1,21%	-1,80%	-3,77%	-5,61%	-6,77%	-10,56%	-8,14%	-8,02%	-8,22%
Confecção de Artigos do Vestuário e Acessórios	-0,27%	0,98%	-0,84%	-7,69%	-3,17%	-3,53%	-1,42%	-1,58%	-1,75%
Couros, Artefatos de Couro e Calçados	-0,16%	0,12%	-0,67%	2,23%	2,11%	1,25%	1,17%	1,25%	1,25%
Produtos de Madeira	0,50%	0,16%	-0,78%	-4,26%	-3,61%	-3,93%	-5,53%	-5,35%	-5,24%
Celulose, Papel e Produtos de Papel	0,74%	-1,33%	-0,81%	-2,47%	-3,81%	-5,74%	4,32%	3,56%	2,75%
Edição, Impressão e Reprodução de Gravações	-0,81%	-0,39%	0,39%	-2,21%	-1,12%	-0,89%	0,92%	0,74%	0,61%
Coque, Refino de Petróleo e Produção de Alcool	0,09%	-1,46%	-1,33%	-27,78%	-28,55%	-24,81%	-13,88%	-15,24%	-16,01%
Produtos Químicos	0,13%	-1,32%	-0,62%	3,29%	2,02%	0,26%	-2,68%	-2,25%	-2,03%
Artigos de Borracha e Plásticos	-1,63%	-0,46%	-0,74%	-11,20%	-9,28%	-9,02%	-6,88%	-7,09%	-7,24%
Produtos de Minerais não Metálicos	0,75%	-0,90%	-2,30%	-6,68%	-7,60%	-10,46%	-4,67%	-4,94%	-5,41%
Metalúrgica Básica	-0,45%	-0,64%	0,09%	-16,67%	-15,47%	1,02%	-11,31%	-11,66%	-10,83%
Produtos de Metal - Excl. Máquinas e Equipamentos	-0,89%	-0,17%	-2,73%	-6,37%	-5,81%	-8,57%	-10,22%	-9,83%	-9,73%
Máquinas e Equipamentos	-1,43%	-1,06%	-6,23%	-10,35%	-11,10%	-16,22%	-3,92%	-4,56%	-5,51%
Máquinas, Aparelhos e Materiais Elétricos	1,59%	1,36%	-1,18%	10,81%	16,76%	17,22%	15,78%	15,87%	15,99%
Material Eletrônico e de Comunicações	-2,53%	0,00%	-0,80%	-8,75%	-7,23%	-7,11%	-5,03%	-5,23%	-5,38%
Fabricação e Montagem de Veículos Automotores	-1,38%	0,28%	-2,22%	-8,17%	-6,44%	-6,30%	-12,82%	-12,28%	-11,83%
Móveis e Indústrias Diversas	-1,06%	-1,04%	-1,18%	-11,13%	-12,31%	-11,99%	-4,47%	-5,16%	-5,71%
Total da Indústria de Transformação	-0,24%	-0,80%	-1,00%	-4,40%	-3,88%	-5,20%	-4,99%	-4,90%	-4,92%

# Nível de emprego na produção

## » Gráfico 4

Varição acumulada do Nível de Emprego na Produção por Gêneros de Janeiro a Dezembro de 2015 sobre Janeiro a Dezembro de 2014.



» O nível de emprego na produção (emprego total menos pessoal da administração) em Dezembro/15, comparado com o mês anterior, apresentou desempenho positivo mais alto nos seguintes gêneros:

Gênero industrial	Varição no mês
Edição e Impressão	0,51%
Celulose e Papel	0,18%
Alimentos e Bebidas	0,13%

» Os resultados negativos mais altos foram registrados nos gêneros:

Gênero industrial	Varição no mês
Máquinas e Equipamentos	-7,39%
Veículos Automotores	-6,08%
Têxteis	-4,03%

## » Tabela 6

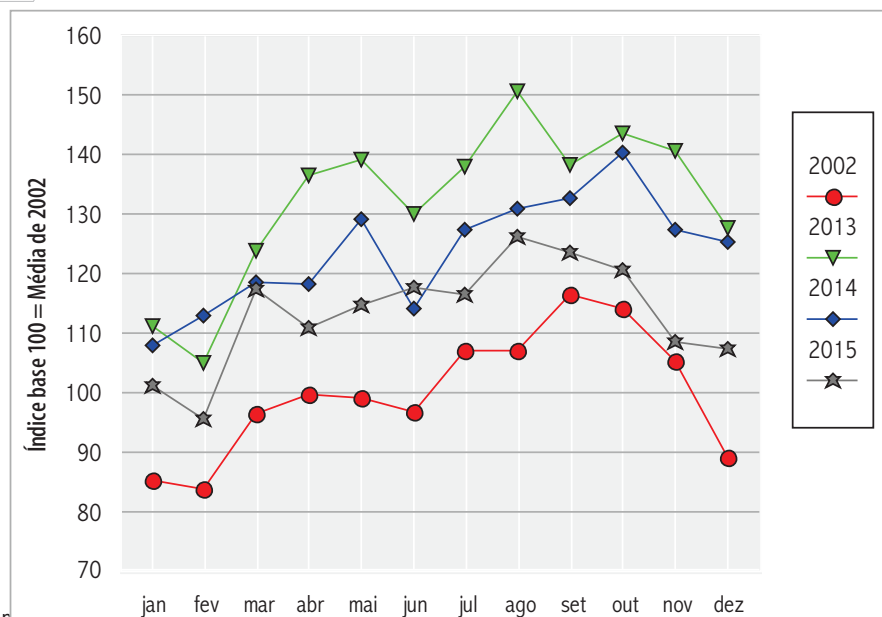
Varição Percentual por Gênero do Nível de Emprego na Produção da Indústria Paranaense – 2015

Nº GÊNEROS DE ATIVIDADE	VARIÇÃO SOBRE O MÊS ANTERIOR			VARIÇÃO SOBREIGUAL MÊSO DO ANO ANTERIOR			VARIÇÃO SOBREIGUAL PERÍODO DO ANO ANTERIOR		
	OUT	NOV	DEZ	OUT	NOV	DEZ	OUT	NOV	DEZ
Produtos Alimentícios e Bebidas	-0,09%	-1,05%	0,13%	5,78%	6,16%	4,76%	-0,29%	0,29%	0,66%
Produtos Têxteis	2,09%	-1,63%	-4,03%	-7,00%	-7,70%	-11,54%	-10,18%	-9,97%	-10,09%
Confecção de Artigos do Vestuário e Acessórios	0,59%	1,68%	-1,18%	-5,94%	-4,25%	-4,18%	-0,29%	-0,66%	-0,96%
Couros, Artefatos de Couro e Calçados	-0,14%	0,14%	-0,81%	2,79%	2,69%	1,66%	1,67%	1,76%	1,75%
Produtos de Madeira	0,70%	-0,15%	-1,16%	-3,99%	-3,60%	-4,01%	-5,11%	-4,97%	-4,89%
Celulose, Papel e Produtos de Papel	0,66%	0,50%	0,18%	-0,46%	-0,11%	-2,00%	7,01%	6,34%	5,60%
Edição, Impressão e Reprodução de Gravações	-0,88%	-0,29%	0,51%	0,81%	2,20%	2,80%	3,71%	3,57%	3,51%
Coque, Refino de Petróleo e Produção de Alcool	1,25%	-0,72%	-0,44%	-32,27%	-32,51%	-30,76%	-8,08%	-10,35%	-12,04%
Produtos Químicos	0,38%	-1,63%	-0,03%	-8,50%	-10,14%	-11,31%	-2,01%	-2,78%	-3,52%
Artigos de Borracha e Plásticos	-1,67%	-0,58%	-1,24%	-9,58%	-7,43%	-7,40%	-6,85%	-6,90%	-6,94%
Produtos de Minerais não Metálicos	1,20%	-2,21%	-2,58%	-7,40%	-9,74%	-13,15%	-6,62%	-6,91%	-7,44%
Metalúrgica Básica	-0,44%	-0,11%	-0,33%	-14,08%	-12,44%	8,38%	-7,20%	-7,63%	-6,62%
Produtos de Metal - Excl. Máquinas e Equipamentos	-0,81%	-0,30%	-2,66%	-6,42%	-5,89%	-8,64%	-10,66%	-10,24%	-10,11%
Máquinas e Equipamentos	-1,45%	-0,43%	-7,39%	-10,64%	-10,60%	-16,75%	-4,81%	-5,32%	-6,25%
Máquinas, Aparelhos e Materiais Elétricos	2,00%	1,29%	-1,28%	13,93%	19,94%	19,88%	19,97%	19,97%	19,96%
Material Eletrônico e de Comunicações	-8,18%	0,00%	-1,37%	-29,97%	-29,29%	-16,83%	-24,25%	-24,70%	-24,16%
Fabricação e Montagem de Veículos Automotores	-1,88%	0,88%	-6,08%	-12,17%	-9,77%	-12,99%	-18,02%	-17,34%	-17,02%
Móveis e Indústrias Diversas	-1,30%	-1,06%	-1,17%	-13,97%	-14,82%	-14,28%	-7,85%	-8,46%	-8,93%
Total da Indústria de Transformação	-0,10%	-0,71%	-0,91%	-0,44%	-0,07%	-1,51%	-2,50%	-2,28%	-2,22%

# Vendas Industriais

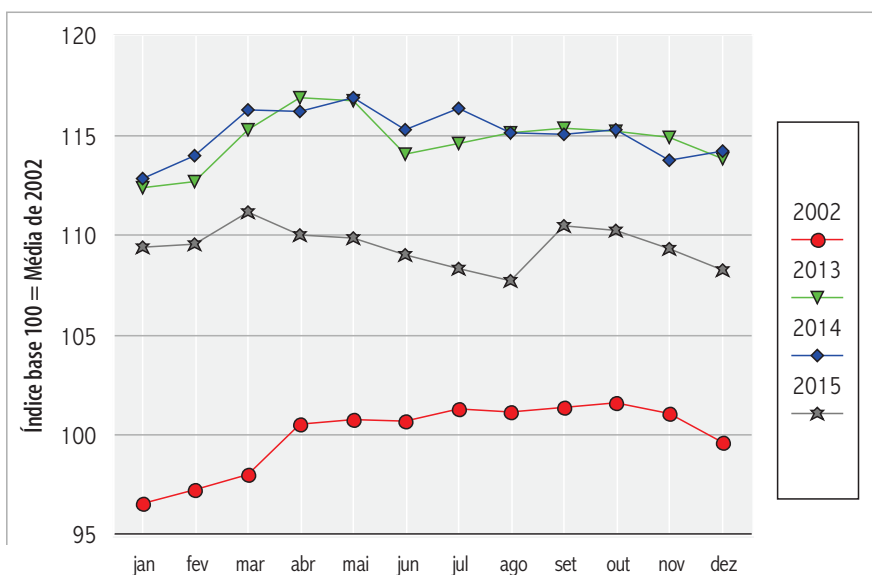
## » Gráfico 5

Índice de evolução das vendas reais da Indústria Paranaense 2002 e 2013 a 2015.



## » Gráfico 6

Índice de evolução do nível de emprego total da Indústria Paranaense 2002 e 2013 a 2015.



» A Tabela 7 mostra a evolução histórica das vendas reais mensais da indústria paraense desde 2002.

## » Tabela 7

Índices de evolução das vendas reais da Indústria Paraense – 2002 a 2015

ESTADO DO PARANÁ														
Mês	2002	2003	2004	2005	2006	2007	2008	2009	2010	2011	2012	2013	2014	2015
JAN	85,1274	77,0311	76,2147	82,6763	87,9692	91,7979	112,7865	96,6009	94,0182	119,8580	100,6376	111,2835	107,7801	101,1875
FEV	83,8551	80,7427	72,1745	79,6845	82,5489	91,7092	111,1169	98,9430	101,3701	113,1231	122,8730	105,0936	112,9598	95,4548
MAR	96,5474	83,4746	90,0368	93,8554	101,3745	109,2720	115,8668	115,4438	123,7082	120,6000	127,7688	123,9480	118,6226	117,2989
ABR	99,5087	84,7679	92,2007	88,7893	92,7453	105,9218	118,5468	106,3930	113,8776	121,2906	124,9982	136,6080	118,2887	110,8166
MAI	99,0820	86,9309	89,5239	91,4402	98,5048	113,4207	120,6432	115,4515	117,1971	131,4156	147,0554	139,2490	129,2606	114,5924
JUN	96,8522	81,0453	103,0873	92,4593	99,4748	109,1667	120,2365	114,8689	126,7172	127,5792	131,0676	130,0614	114,0930	117,5967
JUL	107,0468	86,0621	101,9108	87,6842	96,0485	112,9513	127,0097	115,2614	129,7610	130,5199	131,9910	137,8721	127,3133	116,4149
AGO	107,1590	89,6405	107,6149	99,0861	108,6952	119,1245	116,6798	116,3119	128,5436	140,3115	149,1533	150,6258	130,9064	126,2791
SET	116,4140	94,6200	103,3646	99,1962	103,4108	113,4919	128,1440	112,4808	130,7927	135,6311	130,2086	138,4049	132,6471	123,4630
OUT	114,2357	101,5483	99,9700	98,6164	108,8973	123,8687	131,0864	117,0844	130,0759	133,5224	139,3366	143,5814	140,4192	120,5536
NOV	105,2678	96,8457	101,7691	104,3862	107,9907	117,3850	113,7094	114,2224	129,7008	132,4010	138,8328	140,6412	127,2826	108,5228
DEZ	88,9038	91,4328	95,2299	100,2886	104,3596	107,7643	116,4186	121,8026	124,8895	128,4935	125,6884	127,5475	125,4284	107,4479
Méda	100,0000	87,8452	94,4248	93,1802	99,3350	109,6562	119,3537	112,0721	120,8877	127,8955	130,8009	132,0764	123,7502	113,3024

» A Tabela 8 mostra a evolução histórica do nível de emprego total mensal da indústria paraense desde 2002.

## » Tabela 8

Índices de evolução do nível de emprego da Indústria Paraense – 2002 a 2015

ESTADO DO PARANÁ														
Mês	2002	2003	2004	2005	2006	2007	2008	2009	2010	2011	2012	2013	2014	2015
JAN	96,5989	99,1081	94,8676	102,5746	95,5825	98,3209	101,9974	98,8714	101,4932	107,5810	109,5612	112,4257	112,8267	109,4158
FEV	97,2179	100,4108	95,7187	102,7094	96,5535	97,2339	102,8782	99,1843	100,5375	107,5763	109,9376	112,6903	113,9893	109,5648
MAR	98,0175	102,8857	102,4802	104,1848	98,8600	99,3555	106,4337	102,4712	103,8310	109,7405	115,7570	115,2725	116,2884	111,2042
ABR	100,5342	104,4530	106,2610	104,6785	100,9736	100,6577	107,6916	103,4767	106,2848	110,9021	113,1923	116,9093	116,1922	110,0211
MAI	100,7359	105,2301	107,0461	104,2103	101,2518	101,8511	108,0310	103,4246	107,4664	111,6296	113,9457	116,7367	116,9415	109,8395
JUN	100,7305	105,8599	107,7630	104,5480	101,5440	102,3909	108,4822	102,6873	108,9757	112,5109	114,9262	114,0702	115,3311	108,9933
JUL	101,3069	106,5521	108,0874	102,7117	100,6039	101,9486	108,3386	102,5830	108,9138	111,9766	115,9908	114,6303	116,3920	108,3677
AGO	101,1544	107,5411	108,4717	101,7840	100,6605	104,3255	106,6377	101,8431	110,7322	112,1198	115,8418	115,1538	115,1410	107,7144
SET	101,3961	107,7244	109,4821	100,8262	101,1076	104,8086	107,0010	103,0689	110,6386	111,7612	115,6222	115,3398	115,0800	110,5156
OUT	101,6057	107,8520	109,6263	100,0441	101,3448	106,5047	108,2177	102,9644	110,0300	111,9270	115,6883	115,2117	115,3165	110,2481
NOV	101,0442	107,5935	111,0597	98,0367	101,6558	103,2693	105,1496	103,7373	109,4802	112,2602	115,3289	114,9454	113,7915	109,3708
DEZ	99,6578	106,2252	109,4436	98,2561	101,2842	102,4139	103,0759	103,2524	108,6913	110,5733	113,2089	113,8085	114,2200	108,2804
Méda	100,0000	105,1197	105,8590	102,0470	100,1185	101,9234	106,1612	102,2971	107,2562	110,8799	114,0834	114,7662	115,1259	109,4613

Nota: Para calcular a variação entre dois índices de períodos diferentes, basta dividir o índice do período mais recente pelo índice do período a ser comparado. Do valor encontrado subtraí-se 1, multiplica-se por 100 e tem-se assim a taxa de variação entre os dois períodos considerados.

## METODOLOGIA E AMPLITUDE DA PESQUISA

» A Pesquisa Conjuntural da Indústria é realizada a partir de informações prestadas por empresas que representam mais de 90,00% do faturamento e mais de 40,00% do número de empregados da indústria paranaense. Ela integra os Indicadores Industriais - CNI, realizada pela Confederação Nacional da Indústria, ao lado de pesquisas de outros estados e que dão um panorama da situação nacional nos diversos segmentos industriais. O número de empresas (espaço amostral) que participa da Pesquisa no Paraná foi determinado pela técnica de Amostragem Estratificada Ótima Corrigida de Neyman. São 18 gêneros industriais pesquisados, segundo a Classificação Nacional de Atividades Econômicas: Fabricação de Produtos Alimentícios e Bebidas; Fabricação de Produtos Têxteis; Confecção de Artigos do Vestuário e Acessórios; Preparação de Couros e Fabricação de Artefa-

tos de Couro, Artigos de Viagem e Calçados; Fabricação de Produtos de Madeira; Fabricação de Celulose, Papel e Produtos de Papel; Edição, Impressão e Reprodução de Gravações; Fabricação de Coque, Refino de Petróleo, Elaboração de Combustíveis Nucleares e Produção de Álcool; Fabricação de Produtos Químicos; Fabricação de Artigos de Borracha e Plásticos; Fabricação de Produtos de Minerais não Metálicos; Metalúrgica Básica; Fabricação de Produtos de Metal - Exclusive Máquinas e Equipamentos; Fabricação de Máquinas e Equipamentos; Fabricação de Máquinas, Aparelhos e Materiais Elétricos; Fabricação de Material Eletrônico e de Aparelhos e Equipamentos de Comunicações; Fabricação e Montagem de Veículos Automotores, Reboques e Carrocerias; e, Fabricação de Móveis e Indústrias Diversas.

<http://www.fiepr.org.br/para-sindicatos/estudos-economicos/>

Publicação da Federação das Indústrias do Estado do Paraná - FIEP - Departamento Econômico - DEC.

Equipe Técnica: Maurílio Leopoldo Schmitt, Roberto Antônio Peredo Zürcher, Daniel Maurício Fedato, Claudineide Alves Ferreira, Regina das Graças Goulart Czelusniak e Paola Castro de Oliveira. Projeto Gráfico: Amanda Mafioletti.

Federação das Indústrias do Estado do Paraná - FIEP - Av. Cândido de Abreu, 200 - 7.º Andar - Curitiba - PR - CEP 80530-902

Nota: Permitida a reprodução parcial ou total desde que citada a fonte.