

Resultados de Novembro de 2016

»» Vendas Industriais

página 04

O resultado de Janeiro a Novembro de 2016 apresentou desempenho negativo de **-7,52%** na comparação com o mesmo período de 2015. Quando comparado Novembro com o mês anterior, verifica-se acréscimo de **+11,09%**. Analisando o desempenho por destino, também contra o mês anterior, houve aumento nas vendas no Paraná (+7,15%), nas vendas para outros Estados (+8,74%) e nas vendas para o exterior (+25,11%).

Vendas Industriais	No ano		No mês	
No Estado do Paraná	-6,20%	↓	7,15%	↑
Para outros Estados do Brasil	-10,63%	↓	8,74%	↑
Para o Exterior	-4,71%	↔	25,11%	↑
TOTAL DO ESTADO	-7,52%	↓	11,09%	↑

»» Compras de Insumos Industriais

página 06

As Compras Industriais de Janeiro a Novembro de 2016 foram inferiores às de Janeiro a Novembro de 2015 em **-5,93%**. Quando comparado Novembro com Outubro, a variação é negativa em **-2,80%**; houve decréscimo nas Compras no Paraná (-1,74%) e nas Compras do Exterior (-13,20%) e aumento nas Compras de outros Estados (+0,45%).

Compras de insumos	No ano		No mês	
No Estado do Paraná	-1,51%	↔	-1,74%	↔
De outros Estados do Brasil	-2,22%	↔	0,45%	↗
Do Exterior	-25,12%	↓	-13,20%	↓
TOTAL DO ESTADO	-5,93%	↓	-2,80%	↔

»» Nível de Emprego Industrial

página 10

O nível de emprego total e o emprego diretamente ligado à produção registraram, de Janeiro a Novembro de 2016 contra igual período 2015, queda de **-4,18%** e de **-1,75%** respectivamente. Quando comparado com o mês anterior, apresentaram, o primeiro, expansão de **+2,46%** e, o segundo, de **+2,08%**.

Nível de emprego	No ano		No mês	
Pessoal empregado total	-4,18%	↔	2,46%	↗
Pessoal empregado na produção	-1,75%	↔	2,08%	↗

Paraná.

Desempenho industrial.

Novembro, 2016.

Vendas Industriais

As Vendas Industriais em novembro apresentaram recuperação de **+11,09%** em relação a outubro, após quatro meses de queda consecutiva. Tradicionalmente, novembro é um mês de queda das vendas industriais. Este novembro, porém, apresentou aumento no confronto com a redução acumulada nos meses de agosto a outubro. As vendas industriais acumuladas de janeiro a novembro de 2016 atingem agora a **-7,52%** relativamente às do mesmo período de 2015. Quando comparado este novembro com novembro de 2015, a queda atinge a **-0,27%**.

Pela ótica do destino das vendas industriais, estas aumentaram para o Estado do Paraná (**+7,15%**), para outros Estados do País (**+8,74%**) e para o mercado internacional (**+25,11%**), agora em relação tão somente a outubro. Os resultados acumulados de janeiro a novembro em relação a igual período de 2015 mostraram-se negativos nas vendas dentro do Paraná (**-6,20%**), nas para outros Estados do País (**-10,63%**) e nas para o exterior (**-4,71%**).

O acréscimo verificado neste mês de novembro teve sua fonte no desempenho positivo observado em dezesseis dos dezoito gêneros pesquisados. Dois dos três gêneros de maior participação relativa na indústria paranaense apresentaram expansão: 'Veículos Automotores' (**+37,37%**) – vendas de fim de ano; e 'Alimentos e Bebidas' (**+7,74%**) – recuperação após três meses consecutivos de queda. Por outro lado, 'Refino de Petróleo e Produção de Álcool' (**-0,60%**) – menor produção de derivados de petróleo e álcool – apresentou queda. Dentre os gêneros que apresentaram maiores aumentos, destacam-se o já citado 'Veículos Automotores' (**+37,37%**); 'Vestuário' (**+27,18%**) – vendas sazonais; e 'Produtos de Metal' (**+23,52%**) – recuperação de pedidos. As únicas quedas se registraram em 'Têxteis' (**-6,47%**) – sazonalidade; e o já citado 'Refino de Petróleo e Produção de Álcool' (**-0,60%**).

Os primeiros onze meses deste ano em relação ao mesmo período de 2015 mostram quatorze gêneros negativos e quatro positivos. Os que apresentaram maiores aumentos são 'Têxteis' (**+18,51**), 'Edição e Impressão' (**+12,78%**) e 'Metalúrgica Básica' (**+3,33%**). Os gêneros com

maiores quedas são 'Móveis e Indústrias Diversas' (**-36,63%**), 'Produtos Químicos' (**-21,76%**) e 'Vestuário' (**-21,09%**).

Compras de Insumos

As compras de insumos apresentaram queda de **-2,80%** em novembro, em sentido contrário ao desempenho de vendas, evidenciando não haver esperança de continuidade de alta de vendas em dezembro. Os onze primeiros meses de 2016 tiveram queda de **-5,93%** em relação a igual período de 2015.

Em se observando as origens das compras em novembro, as realizadas no Paraná (**-1,74%**) e as importações (**-13,20%**) diminuíram e as procedentes de outros Estados do País (**+0,45%**) apresentaram discreto aumento. Quando comparados estes primeiros onze meses com os de 2015, os resultados mostraram-se negativos para as compras no Paraná (**-1,51%**), para as procedentes de outros Estados do País (**-2,22%**) e para as do exterior (**-25,12%**).

Na visão setorial, os gêneros industriais que apresentaram maiores acréscimos nas aquisições em novembro foram 'Madeira' (**+30,20%**) – expectativa de recuperação de vendas; 'Minerais não Metálicos' (**+18,10%**) – aumento de produção de adubos; e 'Edição e Impressão' (**+17,41%**) – sazonalidade. Os maiores decréscimos foram verificados em 'Refino de Petróleo e Produção de Álcool' (**-38,67%**) – fim de compras sazonais; 'Máquinas, Aparelhos e Materiais Elétricos' (**-21,90%**) – retorno ao nível normal de vendas após aumento de +26,71% em outubro; e 'Vestuário' (**-13,79%**) – fim de compras sazonais.

No acumulado dos primeiros onze meses deste ano em relação aos de 2015, quatro dos dezoito gêneros estão positivos e quatorze negativos. Os gêneros que apresentaram as maiores expansões foram: 'Celulose e Papel' (**+10,05%**), 'Madeira' (**+4,74%**) e 'Minerais não Metálicos' (**+1,10%**). Por outro lado, nesta base de comparação, os três gêneros com maiores reduções foram: 'Produtos Químicos' (**-29,98%**); 'Refino de Petróleo e Produção de Álcool' (**-28,97%**); e 'Móveis e Indústrias Diversas' (**-28,05%**).



Nível de emprego

No tocante ao nível de emprego, doze dos dezoito gêneros pesquisados registraram resultados positivos e seis negativos no mês de novembro, aumentando-o em **+2,46%**. O emprego diretamente ligado à produção subiu **+2,08%**. O resultado acumulado de janeiro a novembro contra igual período de 2015 apresenta redução de **-4,18%** no 'pessoal empregado total' e de **-1,75%** no 'pessoal empregado na produção'.

Os principais aumentos em novembro se deram em 'Alimentos e Bebidas' (**+4,14%**) – aumento de produção; 'Vestuário' (**+2,49%**) – aumento de vendas; e em 'Têxteis' (**+1,68%**) – expectativas de aumento de vendas. As maiores quedas se deram nos gêneros 'Borracha e Plásticos' (**-8,64%**) – queda de demanda; 'Máquinas, Aparelhos e Materiais Elétricos' (**-2,68%**) – sazonalidade; e 'Produtos de Metal' (**-1,75%**) – pouca demanda.

Os primeiros onze meses deste ano em relação ao mesmo período de 2015 mostram quatorze gêneros negativos e apenas quatro positivos. Os maiores aumentos se registraram em 'Celulose e Papel' (**+2,29%**), 'Madeira' (**+2,23%**) e 'Vestuário' (**+1,95%**). Os gêneros com maiores quedas são 'Têxteis' (**-30,19%**), 'Refino de Petróleo e Produção de Álcool' (**-19,21%**) e 'Máquinas e Equipamentos' (**-16,66%**).

A massa salarial líquida apresentou, em novembro contra outubro, aumento de **+7,01%**; as horas trabalhadas diminuíram **-5,64%**; e a utilização da capacidade instalada subiu um ponto percentual, situando-se em **71%**. Este nível de utilização de capacidade é **igual** ao que fora registrado em novembro de 2015.

Análise conjuntural

Novembro apresentou aumento aparentemente espasmódico de atividade industrial, após

quatro meses consecutivos de redução. Este aumento se deu em decorrência de desova de estoques para atender as vendas de final de ano. As Vendas Industriais aumentaram **+11,09%** e o Nível de Emprego **+2,46%**. Em sentido contrário, as Compras de Insumos declinaram **-2,80%** e as Horas Trabalhadas **-5,64%**, confirmando que o aumento de vendas de novembro é pontual e não de recuperação. Os resultados acumulados apresentam forte queda: as vendas industriais **-7,52%**, as compras de insumos **-5,93%** e o nível de emprego **-4,18%**. Agora e para ilustrar, são quatorze gêneros industriais que acumulam resultados de vendas e de emprego inferiores aos de 2015; apenas quatro permanecem ainda positivos.

A crise que se instalou em nosso País (que já dura três anos) é de solução lenta e certamente demandará largo espaço de tempo para ser debelada. Para nos afastar do abismo, afiançamos o senso comum de que uma reforma política é imprescindível para romper o atual e desgastado padrão de acordos político-partidários, pois o novo jeito de governar deve promanar de outro equilíbrio de direitos e obrigações, quer dos entes públicos quer dos entes privados. (1) A reforma trabalhista (que parece estar se iniciando) que busque maior flexibilidade de negociação e proporcione aumento da produtividade da economia; (2) a reforma tributária, que diminua a carga incidente sobre as operações da indústria – quer nas de atendimento ao mercado doméstico quanto as que destinem bens e serviços ao exterior – e reduza a burocracia que a asfixia; (3) a reforma da previdência, que busque a equidade entre os setores público e privado, diminuindo seu déficit; são algumas das necessidades urgentes para o país começar a ter um novo rumo.

(Fiep-Dec, 27, dez, 2016.)

Vendas Industriais

» As vendas reais (deflacionadas pelo IPA-OG-FGV de cada atividade) da indústria em Novembro/16, comparadas com o mês anterior, apresentaram desempenho positivo mais alto nos seguintes gêneros:

Gênero industrial	Varição no mês
Veículos Automotores	37,37%
Vestuário	27,18%
Produtos de Metal - Exc. Máquinas e Equipamentos	23,52%

» Os menores resultados foram registrados nos gêneros:

Gênero industrial	Varição no mês
Têxteis	-6,47%
Refino de Petróleo e Produção de Álcool	-0,60%

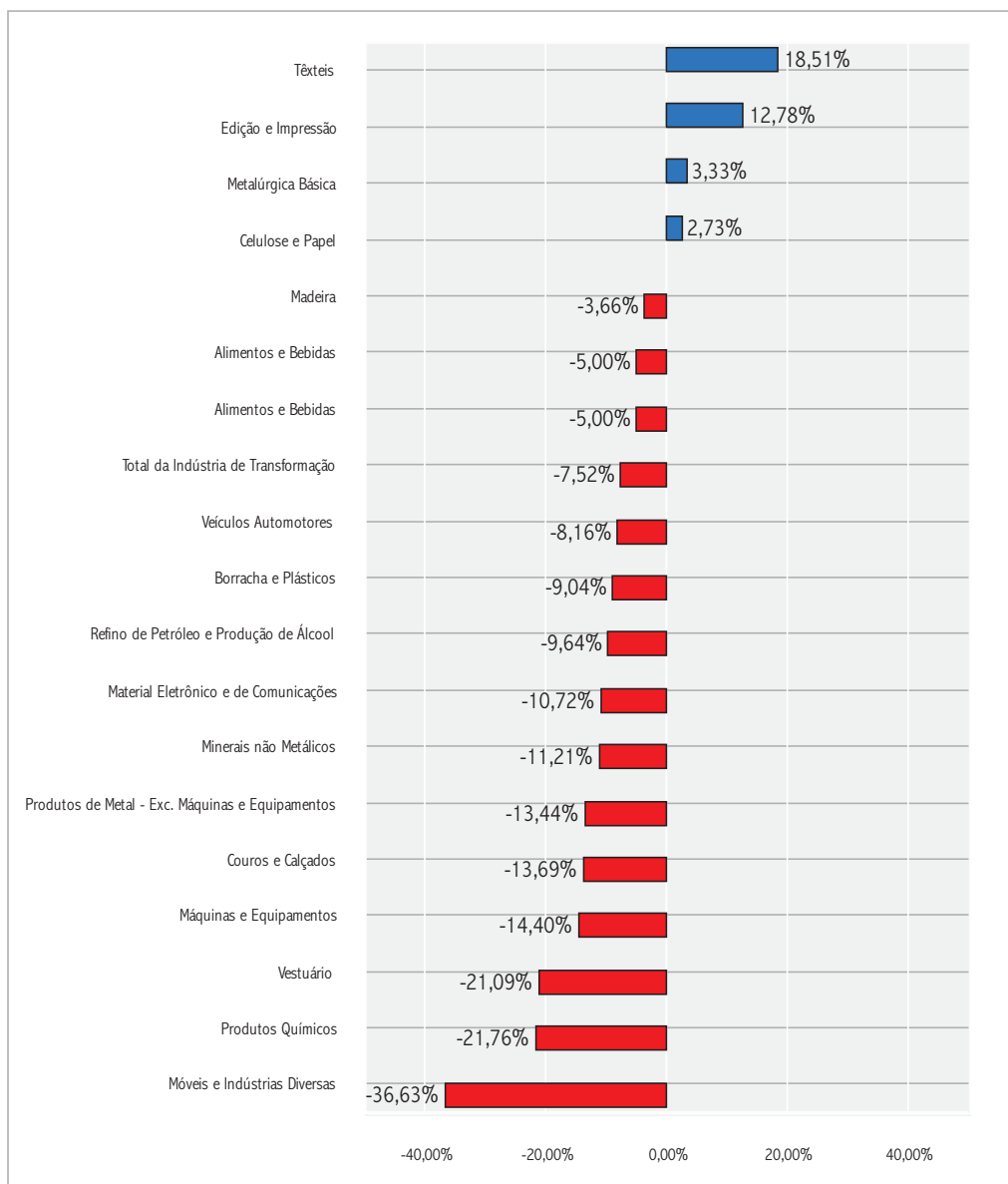
» Tabela

Varição Percentual por Gênero das Vendas Reais da Indústria Paranaense – 2016

Nº-GÊNEROS DE ATIVIDADE	VARIÇÃO SOBRE O MÊS ANTERIOR			VARIÇÃO SOBRE IGUAL MÊS DO ANO ANTERIOR			VARIÇÃO SOBRE IGUAL PERÍODO DO ANO ANTERIOR		
	SET	OUT	NOV	SET	OUT	NOV	SET	OUT	NOV
Produtos Alimentícios e Bebidas	-2,23%	-10,92%	7,74%	-16,57%	-20,90%	-2,47%	-3,37%	-5,24%	-5,00%
Produtos Têxteis	-55,18%	13,54%	-6,47%	-21,12%	-9,70%	-13,18%	24,07%	21,16%	18,51%
Confecção de Artigos do Vestuário e Acessórios	8,18%	7,11%	27,18%	-18,68%	-6,74%	-3,32%	-24,76%	-23,10%	-21,09%
Couros, Artefatos de Couro e Calçados	2,06%	-0,98%	8,99%	-24,53%	-27,97%	-21,30%	-11,06%	-12,88%	-13,69%
Produtos de Madeira	-4,21%	-0,77%	4,06%	-9,08%	-3,04%	4,84%	-4,59%	-4,44%	-3,66%
Celulose, Papel e Produtos de Papel	22,93%	-12,86%	6,80%	31,92%	10,26%	25,56%	-0,65%	0,49%	2,73%
Edição, Impressão e Reprodução de Gravações	7,12%	-21,29%	10,11%	-0,75%	-14,52%	-15,13%	18,72%	15,65%	12,78%
Coque, Refino de Petróleo e Produção de Álcool	-5,53%	2,28%	-0,60%	-21,56%	-26,94%	-19,60%	-6,36%	-8,64%	-9,64%
Produtos Químicos	-6,72%	-0,35%	23,33%	-27,06%	-17,01%	12,74%	-25,52%	-24,72%	-21,76%
Artigos de Borracha e Plásticos	-0,53%	-1,49%	0,98%	-6,91%	-6,85%	-1,64%	-9,98%	-9,69%	-9,04%
Produtos de Minerais não Metálicos	0,06%	-8,06%	17,62%	-14,94%	-27,68%	0,72%	-10,34%	-12,41%	-11,21%
Metalúrgica Básica	-3,94%	-4,81%	18,70%	13,62%	10,48%	44,15%	-0,93%	0,07%	3,33%
Produtos de Metal - Excl. Máquinas e Equipamentos	-4,69%	1,92%	23,52%	-26,41%	-28,58%	5,22%	-13,51%	-15,28%	-13,44%
Máquinas e Equipamentos	-7,52%	2,10%	11,05%	-13,97%	-14,20%	-2,64%	-15,73%	-15,57%	-14,40%
Máquinas, Aparelhos e Materiais Elétricos	-10,65%	11,74%	0,32%	-20,50%	-3,48%	-3,42%	-5,33%	-5,15%	-5,00%
Material Eletrônico e de Comunicações	-0,37%	-3,73%	1,07%	11,93%	2,78%	4,44%	-13,60%	-12,10%	-10,72%
Fabricação e Montagem de Veículos Automotores	-24,44%	5,20%	37,37%	-25,39%	-21,44%	18,35%	-9,46%	-10,74%	-8,16%
Móveis e Indústrias Diversas	-8,55%	8,12%	8,67%	-39,99%	-27,66%	-21,91%	-39,00%	-37,97%	-36,63%
Total da Indústria de Transformação	-4,87%	-5,73%	11,09%	-16,30%	-19,19%	-0,27%	-6,91%	-8,20%	-7,52%

» Gráfico 1

Varição acumulada das Vendas Industriais Reais por Gêneros de Janeiro a Novembro de 2016 sobre Janeiro a Novembro de 2015.



Compras de insumos industriais

» As compras de insumos (deflacionadas pelo IPA-OG-FGV de cada atividade) da indústria em Novembro/16, comparadas com o mês anterior, apresentaram desempenho positivo mais alto nos seguintes gêneros:

Gênero industrial	Varição no mês
Madeira	30,20%
Minerais não Metálicos	18,10%
Edição e Impressão	17,41%

» Os resultados negativos mais altos foram registrados nos gêneros:

Gênero industrial	Varição no mês
Refino de Petróleo e Produção de Álcool	-38,67%
Máquinas, Aparelhos e Materiais Elétricos	-21,90%
Vestuário	-13,79%

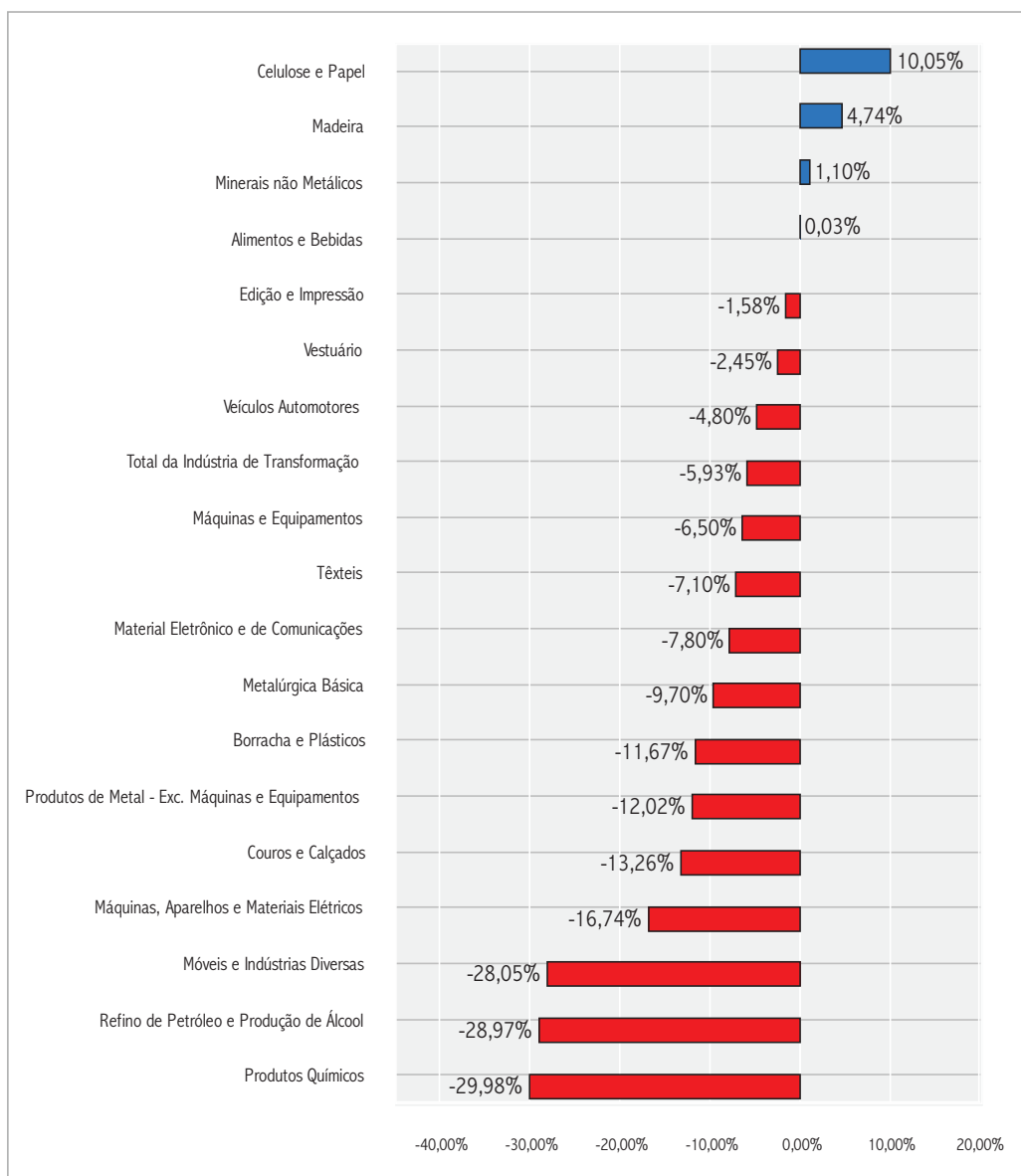
» Tabela 2

Varição Percentual por Gênero das Compras Reais da Indústria Paranaense – 2016

Nº-GÊNEROS DE ATIVIDADE	VARIÇÃO SOBRE O MÊS ANTERIOR			VARIÇÃO SOBRE IGUAL MÊS DO ANO ANTERIOR			VARIÇÃO SOBRE IGUAL PERÍODO DO ANO ANTERIOR		
	SET	OUT	NOV	SET	OUT	NOV	SET	OUT	NOV
Produtos Alimentícios e Bebidas	-0,69%	-10,70%	-1,13%	-3,03%	-17,85%	-10,48%	3,46%	1,09%	0,03%
Produtos Têxteis	-55,47%	-12,73%	-2,86%	-40,12%	-42,31%	-39,15%	1,71%	-3,56%	-7,10%
Confecção de Artigos do Vestuário e Acessórios	27,21%	-13,93%	-13,79%	19,46%	-11,35%	-16,26%	0,36%	-0,99%	-2,45%
Couros, Artefatos de Couro e Calçados	10,44%	-17,47%	17,18%	-17,22%	-36,33%	-29,85%	-8,24%	-11,32%	-13,26%
Produtos de Madeira	0,23%	-9,31%	30,20%	-0,77%	-2,47%	50,54%	1,37%	1,00%	4,74%
Celulose, Papel e Produtos de Papel	25,34%	-3,89%	-11,31%	25,57%	8,16%	-4,47%	12,36%	11,84%	10,05%
Edição, Impressão e Reprodução de Gravações	-12,40%	-3,69%	17,41%	-1,46%	6,25%	10,68%	-3,69%	-2,80%	-1,58%
Coque, Refino de Petróleo e Produção de Álcool	-10,05%	26,63%	-38,67%	-53,80%	31,03%	-38,36%	-32,32%	-28,17%	-28,97%
Produtos Químicos	-9,71%	-0,34%	0,72%	-20,33%	-14,69%	1,48%	-33,73%	-32,17%	-29,98%
Artigos de Borracha e Plásticos	-5,53%	4,24%	-6,78%	-20,00%	0,13%	-2,84%	-13,54%	-12,39%	-11,67%
Produtos de Minerais não Metálicos	-5,64%	-3,49%	18,10%	-8,77%	-16,30%	11,70%	2,18%	-0,01%	1,10%
Metalúrgica Básica	-9,84%	14,22%	-8,26%	-10,79%	-22,56%	-28,47%	-5,18%	-7,36%	-9,70%
Produtos de Metal - Excl. Máquinas e Equipamentos	-0,69%	4,34%	11,58%	-23,29%	-15,76%	-24,45%	-9,57%	-10,27%	-12,02%
Máquinas e Equipamentos	-17,49%	9,90%	-0,81%	-3,76%	-8,04%	5,12%	-7,59%	-7,64%	-6,50%
Máquinas, Aparelhos e Materiais Elétricos	-22,51%	26,71%	-21,90%	-31,54%	-2,89%	-17,94%	-18,03%	-16,64%	-16,74%
Material Eletrônico e de Comunicações	-1,48%	-0,25%	-3,61%	-1,58%	0,68%	-2,41%	-9,24%	-8,30%	-7,80%
Fabricação e Montagem de Veículos Automotores	-2,16%	-2,33%	3,61%	-14,08%	-6,15%	0,11%	-5,16%	-5,26%	-4,80%
Móveis e Indústrias Diversas	-2,73%	-1,65%	-0,32%	-29,19%	-14,06%	-14,83%	-30,50%	-29,15%	-28,05%
Total da Indústria de Transformação	-2,94%	-4,79%	-2,80%	-11,05%	-11,67%	-8,60%	-4,98%	-5,67%	-5,93%

» Gráfico 2

Varição acumulada das Compras Industriais Reais por Gêneros de Janeiro a Novembro de 2016 sobre Janeiro a Novembro de 2015.



Horas trabalhadas na produção

» As horas trabalhadas na produção (relativas ao pessoal empregado na produção) em Novembro/16, comparadas com o mês anterior, apresentaram desempenho positivo mais alto nos gêneros:

Gênero industrial	Varição no mês
Celulose e Papel	10,36%
Madeira	8,06%
Vestuário	4,68%

» Os menores resultados foram registrados nos gêneros:

Gênero industrial	Varição no mês
Alimentos e Bebidas	-8,17%
Máquinas e Equipamentos	-8,03%
Refino de Petróleo e Produção de Álcool	-7,85%

» Tabela 3

Varição Percentual por Gênero das Horas Trabalhadas na Produção na Indústria Paranaense – 2016

Nº - GÊNEROS DE ATIVIDADE	VARIÇÃO SOBRE O MÊS ANTERIOR			VARIÇÃO SOBREIGUAL MÊS DO ANO ANTERIOR			VARIÇÃO SOBREIGUAL PERÍODO DO ANO ANTERIOR		
	SET	OUT	NOV	SET	OUT	NOV	SET	OUT	NOV
Produtos Alimentícios e Bebidas	1,55%	-4,81%	-8,17%	5,77%	1,87%	5,90%	17,27%	15,45%	14,55%
Produtos Têxteis	-8,23%	2,12%	-1,49%	-30,14%	-31,99%	-29,05%	-24,00%	-24,80%	-25,17%
Confecção de Artigos do Vestuário e Acessórios	12,45%	-4,60%	4,68%	11,35%	5,46%	12,53%	1,20%	1,63%	2,61%
Couros, Artefatos de Couro e Calçados	-3,03%	-0,56%	-0,78%	-3,07%	-3,61%	-4,32%	-0,13%	-0,48%	-0,83%
Produtos de Madeira	-6,03%	-1,39%	8,06%	3,45%	-3,25%	12,11%	7,23%	6,09%	6,64%
Celulose, Papel e Produtos de Papel	-0,02%	-15,39%	10,36%	5,20%	-18,11%	-6,06%	-9,92%	-10,72%	-10,32%
Edição, Impressão e Reprodução de Gravações	-0,21%	-2,46%	1,06%	-0,87%	-2,48%	-1,16%	-8,55%	-7,97%	-7,39%
Coque, Refino de Petróleo e Produção de Álcool	3,43%	-3,70%	-7,85%	-0,11%	-2,15%	5,60%	-36,02%	-33,61%	-31,36%
Produtos Químicos	-0,72%	-2,65%	-2,02%	-29,20%	-31,96%	-28,67%	-32,82%	-32,73%	-32,39%
Artigos de Borracha e Plásticos	-3,67%	-0,82%	-7,83%	10,69%	9,12%	4,66%	5,10%	5,49%	5,42%
Produtos de Minerais não Metálicos	-6,13%	2,10%	-3,05%	-13,19%	-12,01%	-7,97%	-8,71%	-9,04%	-8,95%
Metalúrgica Básica	-2,92%	-5,62%	4,59%	16,23%	3,91%	6,03%	-16,93%	-15,19%	-13,51%
Produtos de Metal - Excl. Máquinas e Equipamentos	-4,30%	-6,42%	-0,09%	-6,60%	-14,93%	-3,38%	-2,33%	-3,63%	-3,61%
Máquinas e Equipamentos	-1,37%	0,92%	-8,03%	-18,30%	-16,45%	-18,22%	-19,54%	-19,24%	-19,15%
Máquinas, Aparelhos e Materiais Elétricos	-7,46%	-3,90%	-3,18%	-5,93%	-9,78%	-9,54%	-2,16%	-2,95%	-3,55%
Material Eletrônico e de Comunicações	0,01%	3,80%	1,16%	-5,43%	0,10%	1,26%	-21,46%	-19,41%	-17,61%
Fabricação e Montagem de Veículos Automotores	-5,73%	4,01%	-7,09%	-17,07%	-12,60%	-10,99%	-15,78%	-15,46%	-15,08%
Móveis e Indústrias Diversas	-9,54%	-2,53%	2,97%	-20,10%	-22,52%	-20,96%	-11,79%	-12,82%	-13,54%
Total da Indústria de Transformação	0,33%	-4,28%	-5,64%	0,16%	-4,05%	-0,03%	4,60%	3,65%	3,32%

Produção



» A Tabela 4 mostra o percentual médio de utilização da capacidade instalada e os salários líquidos médios da produção por gênero da indústria paranaense.

» Tabela 4

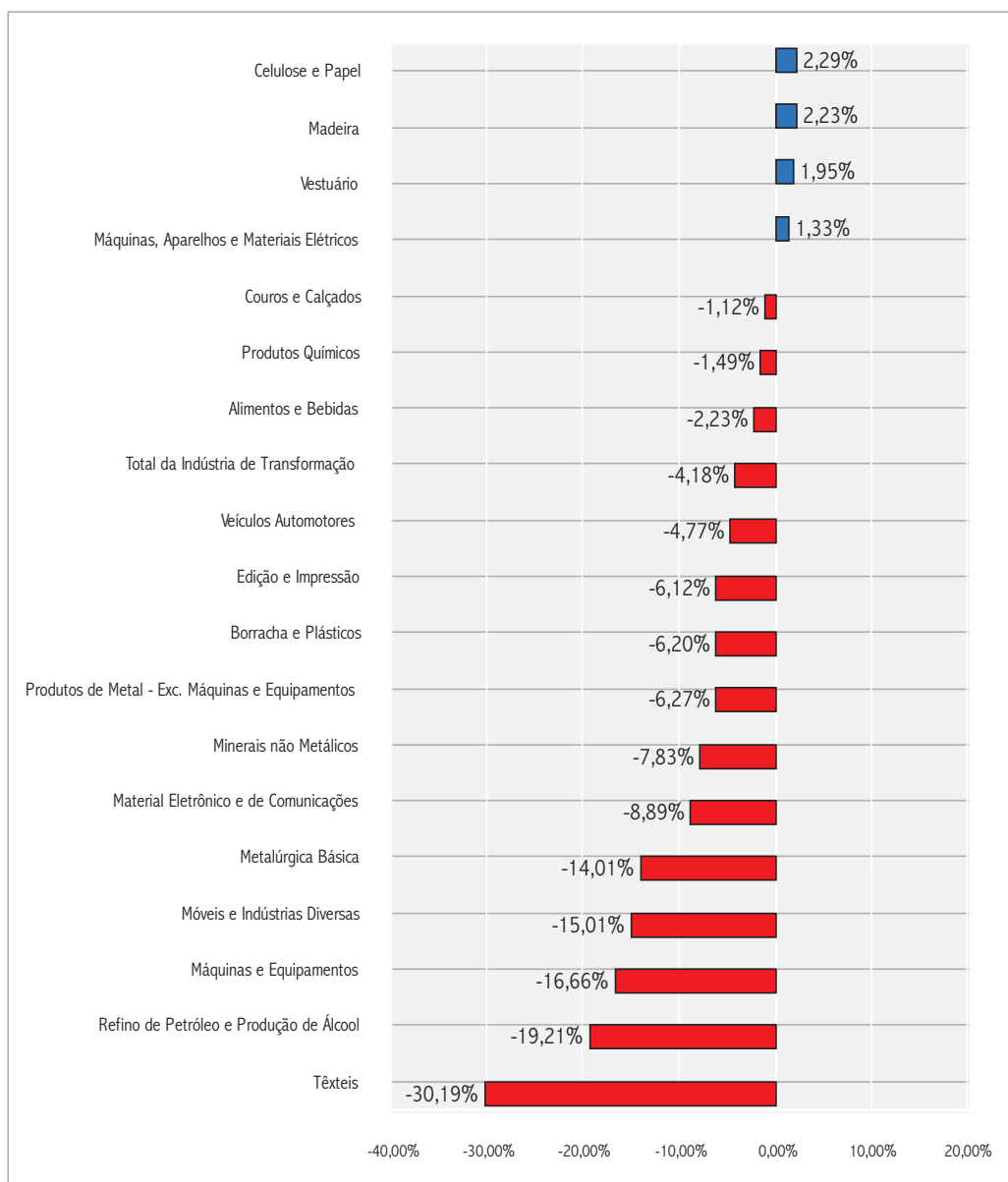
Informações sobre a produção na indústria paranaense – 2016

Nº-GÊNEROS DE ATIVIDADE	% DE UTILIZAÇÃO DE CAPACIDADE INSTALADA			SALÁRIOS LÍQUIDOS MÉDIOS DA PRODUÇÃO [R\$]		
	SET	OUT	NOV	SET	OUT	NOV
	Produtos Alimentícios e Bebidas	71,53	67,87	61,04	1.426,40	1.430,37
Produtos Têxteis	38,21	61,99	61,31	1.355,19	1.411,40	1.367,12
Confecção de Artigos do Vestuário e Acessórios	62,94	60,35	67,13	1.032,71	1.141,57	1.188,94
Couros, Artefatos de Couro e Calçados	76,35	76,26	77,70	1.114,86	1.142,24	1.481,38
Produtos de Madeira	59,16	56,79	59,88	1.397,34	1.437,20	1.565,97
Celulose, Papel e Produtos de Papel	53,88	47,76	48,44	1.458,71	1.509,00	1.617,15
Edição, Impressão e Reprodução de Gravações	99,50	99,33	99,36	1.406,42	1.384,65	1.748,05
Coque, Refino de Petróleo e Produção de Alcool	77,35	77,86	76,78	3.976,70	3.945,14	3.387,20
Produtos Químicos	77,61	47,33	79,82	1.925,69	1.910,40	1.937,44
Artigos de Borracha e Plásticos	60,57	63,75	67,17	1.624,72	1.802,45	2.089,92
Produtos de Minerais não Metálicos	61,60	70,29	71,31	1.947,46	2.330,62	2.362,10
Metalúrgica Básica	56,08	50,40	59,34	1.773,50	1.745,56	1.913,65
Produtos de Metal - Excl. Máquinas e Equipamentos	71,52	72,05	74,86	1.620,21	1.661,09	1.728,09
Máquinas e Equipamentos	81,91	81,48	63,80	1.638,27	1.792,82	2.386,67
Máquinas, Aparelhos e Materiais Elétricos	66,12	78,99	78,09	2.678,77	2.597,76	3.193,14
Material Eletrônico e de Comunicações	79,85	79,85	79,85	1.138,84	1.219,83	1.152,75
Fabricação e Montagem de Veículos Automotores	79,10	81,61	62,30	5.586,35	5.504,72	5.633,39
Móveis e Indústrias Diversas	72,59	79,57	83,11	1.258,07	1.254,03	1.322,87
Total da Indústria de Transformação	69,22	69,64	70,63	1.648,63	1.673,16	1.778,10

Nível de emprego total

» Gráfico 3

Varição acumulada do Nível de Emprego Total por Gêneros de Janeiro a Novembro de 2016 sobre Janeiro a Novembro de 2015.



» O nível de emprego total (pessoal da administração e piso fábrica) em Novembro/16, comparado com o mês anterior, apresentou desempenho positivo mais alto nos seguintes gêneros:

Gênero industrial	Varição no mês
Alimentos e Bebidas	4,14%
Vestuário	2,49%
Têxteis	1,68%

» Os resultados negativos mais altos foram registrados nos gêneros:

Gênero industrial	Varição no mês
Borracha e Plásticos	-8,64%
Máquinas, Aparelhos e Materiais Elétricos	-2,68%
Produtos de Metal - Exc. Máquinas e Equipamentos	-1,75%

» Tabela 5

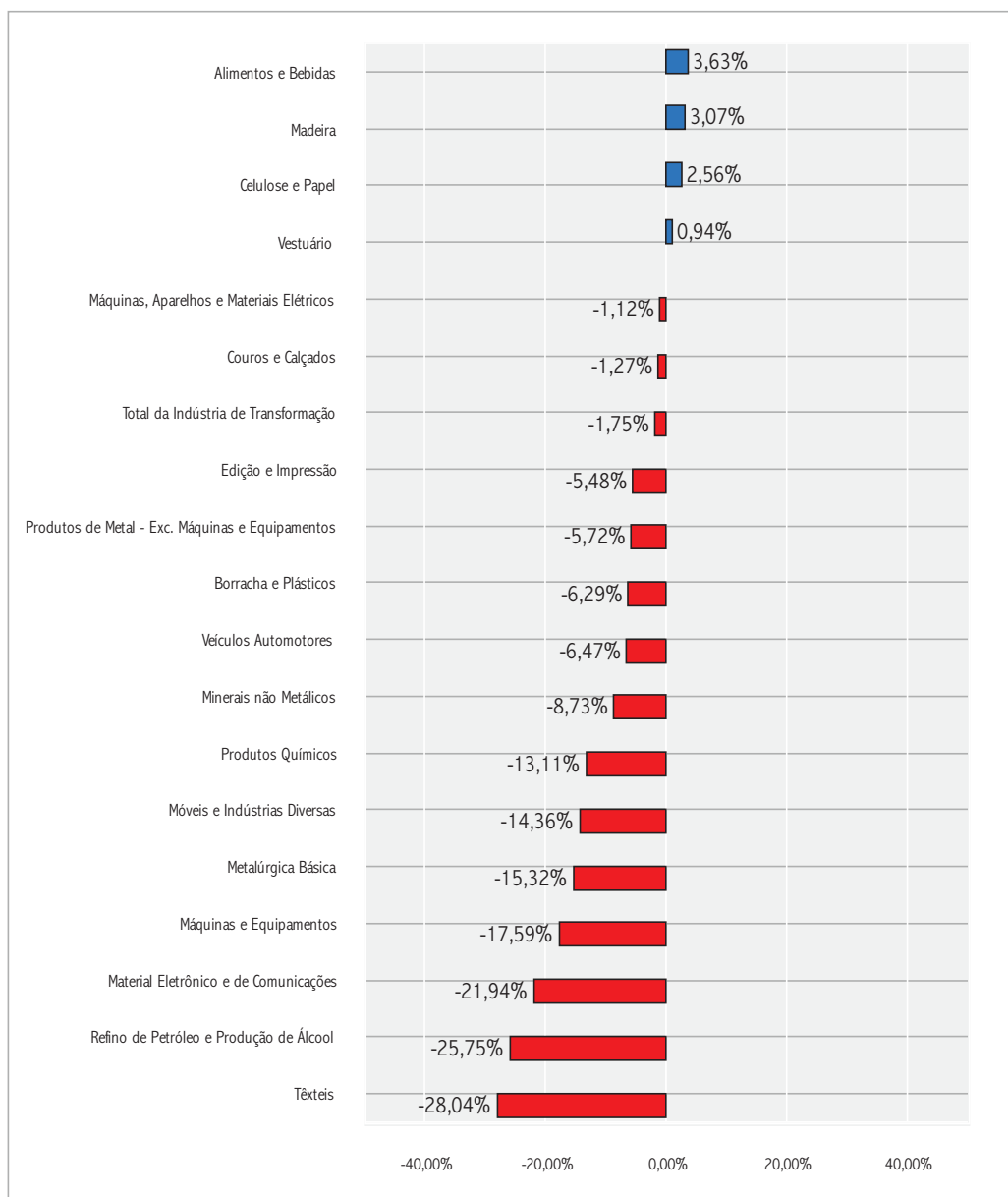
Varição Percentual por Gênero do Nível de Emprego Total da Indústria Paranaense – 2016

Nº-GÊNEROS DE ATIVIDADE	VARIÇÃO SOBRE O MÊS ANTERIOR			VARIÇÃO SOBRE IGUAL MÊS DO ANO ANTERIOR			VARIÇÃO SOBRE IGUAL PERÍODO DO ANO ANTERIOR		
	SET	OUT	NOV	SET	OUT	NOV	SET	OUT	NOV
	Produtos Alimentícios e Bebidas	0,40%	-0,34%	4,14%	-8,21%	-8,32%	-3,62%	-1,37%	-2,09%
Produtos Têxteis	-8,99%	-0,40%	1,68%	-41,81%	-42,74%	-40,71%	-27,74%	-29,19%	-30,19%
Confecção de Artigos do Vestuário e Acessórios	0,62%	-2,39%	2,49%	3,53%	1,33%	2,85%	1,92%	1,86%	1,95%
Couros, Artefatos de Couro e Calçados	-2,83%	-0,41%	-0,74%	-3,29%	-3,54%	-4,37%	-0,49%	-0,80%	-1,12%
Produtos de Madeira	-0,59%	-0,60%	0,36%	2,47%	1,34%	1,55%	2,41%	2,30%	2,23%
Celulose, Papel e Produtos de Papel	4,68%	-0,41%	0,19%	11,08%	9,81%	11,50%	0,51%	1,41%	2,29%
Edição, Impressão e Reprodução de Gravações	0,28%	-0,04%	0,28%	-1,55%	-0,78%	-0,12%	-7,30%	-6,68%	-6,12%
Coque, Refino de Petróleo e Produção de Alcool	0,02%	-0,43%	0,23%	-6,45%	-6,95%	-5,35%	-21,64%	-20,38%	-19,21%
Produtos Químicos	0,26%	0,01%	0,74%	-6,77%	-6,88%	-4,94%	-0,44%	-1,13%	-1,49%
Artigos de Borracha e Plásticos	-0,08%	-1,68%	-8,64%	-1,13%	-1,18%	-9,30%	-6,40%	-5,91%	-6,20%
Produtos de Minerais não Metálicos	1,71%	-1,63%	-0,31%	-7,65%	-9,84%	-9,30%	-7,44%	-7,68%	-7,83%
Metalúrgica Básica	0,28%	-0,76%	-0,10%	-4,16%	-4,45%	-3,93%	-15,89%	-14,89%	-14,01%
Produtos de Metal - Excl. Máquinas e Equipamentos	-2,85%	-2,17%	-1,75%	-12,94%	-14,06%	-15,43%	-4,35%	-5,34%	-6,27%
Máquinas e Equipamentos	-0,38%	-0,19%	0,98%	-11,38%	-10,26%	-8,41%	-18,12%	-17,41%	-16,66%
Máquinas, Aparelhos e Materiais Elétricos	-0,87%	0,29%	-2,68%	-0,68%	-1,95%	-5,87%	2,57%	2,10%	1,33%
Material Eletrônico e de Comunicações	0,42%	1,45%	0,20%	-6,08%	-2,24%	-2,04%	-10,32%	-9,54%	-8,89%
Fabricação e Montagem de Veículos Automotores	-0,97%	-0,33%	0,89%	-4,62%	-3,60%	-3,03%	-5,09%	-4,94%	-4,77%
Móveis e Indústrias Diversas	-0,43%	-1,78%	0,12%	-9,88%	-10,54%	-9,49%	-15,99%	-15,50%	-15,01%
Total da Indústria de Transformação	0,17%	-0,55%	2,46%	-7,32%	-7,60%	-4,57%	-3,76%	-4,14%	-4,18%

Nível de emprego na produção

» Gráfico 4

Varição acumulada do Nível de Emprego na Produção por Gêneros de Janeiro a Novembro de 2016 sobre Janeiro a Novembro de 2015.



» O nível de emprego na produção (emprego total menos pessoal da administração) em Novembro/16, comparado com o mês anterior, apresentou desempenho positivo mais alto nos seguintes gêneros:

Gênero industrial	Varição no mês
Alimentos e Bebidas	3,88%
Têxteis	1,98%
Madeira	1,52%

» Os resultados negativos mais altos foram registrados nos gêneros:

Gênero industrial	Varição no mês
Borracha e Plásticos	-9,27%
Máquinas, Aparelhos e Materiais Elétricos	-3,69%
Veículos Automotores	-1,08%

» Tabela 6

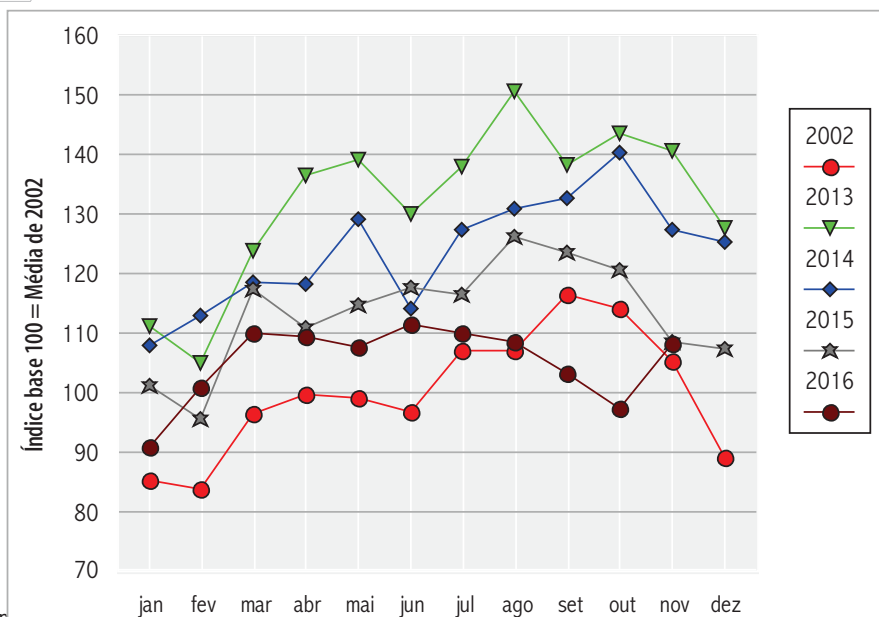
Varição Percentual por Gênero do Nível de Emprego na Produção da Indústria Paranaense – 2016

Nº GÊNEROS DE ATIVIDADE	VARIÇÃO SOBRE O MÊS ANTERIOR			VARIÇÃO SOBREIGUAL MÊS DO ANO ANTERIOR			VARIÇÃO SOBREIGUAL PERÍODO DO ANO ANTERIOR		
	SET	OUT	NOV	SET	OUT	NOV	SET	OUT	NOV
Produtos Alimentícios e Bebidas	0,40%	-0,14%	3,88%	-4,84%	-4,89%	-0,16%	5,08%	4,03%	3,63%
Produtos Têxteis	-8,86%	-0,42%	1,98%	-35,59%	-37,18%	-34,88%	-26,34%	-27,39%	-28,04%
Confecção de Artigos do Vestuário e Acessórios	-0,59%	0,89%	-0,21%	1,79%	2,10%	0,19%	0,90%	1,02%	0,94%
Couros, Artefatos de Couro e Calçados	-3,11%	-0,49%	-0,84%	-3,76%	-4,10%	-5,05%	-0,54%	-0,89%	-1,27%
Produtos de Madeira	1,44%	-0,78%	1,52%	5,37%	3,82%	5,55%	2,71%	2,83%	3,07%
Celulose, Papel e Produtos de Papel	5,32%	-0,90%	0,53%	11,15%	9,44%	9,46%	1,08%	1,89%	2,56%
Edição, Impressão e Reprodução de Gravações	0,34%	0,04%	0,13%	-1,29%	-0,38%	0,04%	-6,59%	-6,00%	-5,48%
Coque, Refino de Petróleo e Produção de Alcool	-0,19%	-0,80%	0,71%	-3,50%	-5,45%	-4,09%	-29,19%	-27,39%	-25,75%
Produtos Químicos	-0,28%	0,16%	0,38%	-9,96%	-10,15%	-8,31%	-13,94%	-13,57%	-13,11%
Artigos de Borracha e Plásticos	0,05%	-1,32%	-9,27%	-2,33%	-1,99%	-10,55%	-6,29%	-5,88%	-6,29%
Produtos de Minerais não Metálicos	0,21%	-0,32%	-0,80%	-10,53%	-11,88%	-10,61%	-8,17%	-8,54%	-8,73%
Metalúrgica Básica	0,34%	0,79%	0,23%	-3,50%	-2,31%	-1,98%	-17,80%	-16,46%	-15,32%
Produtos de Metal - Excl. Máquinas e Equipamentos	-3,84%	-2,47%	-0,76%	-12,81%	-14,27%	-14,66%	-3,73%	-4,80%	-5,72%
Máquinas e Equipamentos	-0,73%	-1,52%	0,15%	-13,22%	-13,28%	-12,78%	-18,51%	-18,03%	-17,59%
Máquinas, Aparelhos e Materiais Elétricos	-0,72%	0,14%	-3,69%	-4,14%	-5,88%	-10,51%	0,58%	-0,11%	-1,12%
Material Eletrônico e de Comunicações	0,00%	5,28%	0,00%	-16,50%	-4,27%	-4,27%	-25,43%	-23,53%	-21,94%
Fabricação e Montagem de Veículos Automotores	-1,79%	-0,59%	-1,08%	-5,51%	-4,26%	-6,12%	-6,75%	-6,50%	-6,47%
Móveis e Indústrias Diversas	-0,55%	-1,35%	0,02%	-9,90%	-9,95%	-8,97%	-15,32%	-14,84%	-14,36%
Total da Indústria de Transformação	0,01%	-0,36%	2,08%	-5,54%	-5,79%	-3,15%	-1,14%	-1,61%	-1,75%

Vendas Industriais

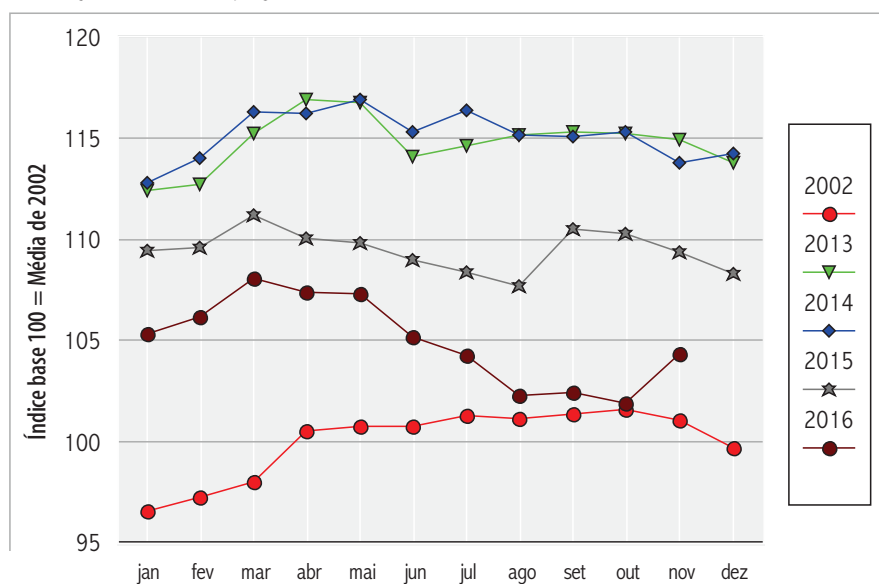
» Gráfico 5

Índice de evolução das vendas reais da Indústria Paranaense 2002 e 2013 a 2016.



» Gráfico 6

Índice de evolução do nível de emprego total da Indústria Paranaense 2002 e 2013 a 2016.



» A Tabela 7 mostra a evolução histórica das vendas reais mensais da indústria paranaense desde 2002.

» Tabela 7

Índices de evolução das vendas reais da Indústria Paranaense – 2002 a 2016

ESTADO DO PARANÁ															
Mês	2002	2003	2004	2005	2006	2007	2008	2009	2010	2011	2012	2013	2014	2015	2016
JAN	85,1274	77,0311	76,2147	82,6763	87,9692	91,7979	112,7865	96,6009	94,0182	119,8580	100,6376	111,2835	107,7801	101,1875	90,8980
FEV	83,8551	80,7427	72,1745	79,6845	82,5489	91,7092	111,1169	98,9430	101,3701	113,1231	122,8730	105,0936	112,9598	95,4548	100,7612
MAR	96,5474	83,4746	90,0368	93,8554	101,3745	109,2720	115,8668	115,4438	123,7082	120,6000	127,7688	123,9480	118,6226	117,2989	110,0834
ABR	99,5087	84,7679	92,2007	88,7893	92,7453	105,9218	118,5468	106,3930	113,8776	121,2906	124,9982	136,6080	118,2887	110,8166	109,4644
MAI	99,0820	86,9309	89,5239	91,4402	98,5048	113,4207	120,6432	115,4515	117,1971	131,4156	147,0554	139,2490	129,2606	114,5924	107,7654
JUN	96,8522	81,0453	103,0873	92,4593	99,4748	109,1667	120,2365	114,8689	126,7172	127,5792	131,0676	130,0614	114,0930	117,5967	111,4037
JUL	107,0468	86,0621	101,9108	87,6842	96,0485	112,9513	127,0097	115,2614	129,7610	130,5199	131,9910	137,8721	127,3133	116,4149	110,0675
AGO	107,1590	89,6405	107,6149	99,0861	108,6952	119,1245	116,6798	116,3119	128,5436	140,3115	149,1533	150,6258	130,9064	126,2791	108,6364
SET	116,4140	94,6200	103,3646	99,1962	103,4108	113,4919	128,1440	112,4808	130,7927	135,6311	130,2086	138,4049	132,6471	123,4630	103,3408
OUT	114,2357	101,5483	99,9700	98,6164	108,8973	123,8687	131,0864	117,0844	130,0759	133,5224	139,3366	143,5814	140,4192	120,5536	97,4236
NOV	105,2678	96,8457	101,7691	104,3862	107,9907	117,3850	113,7094	114,2224	129,7008	132,4010	138,8328	140,6412	127,2826	108,5228	108,2304
DEZ	88,9038	91,4328	95,2299	100,2886	104,3596	107,7643	116,4186	121,8026	124,8895	128,4935	125,6884	127,5475	125,4284	107,4479	
Média	100,0000	87,8452	94,4248	93,1802	99,3350	109,6562	119,3537	112,0721	120,8877	127,8955	130,8009	132,0764	123,7502	113,3024	105,2954

» A Tabela 8 mostra a evolução histórica do nível de emprego total mensal da indústria paranaense desde 2002.

» Tabela 8

Índices de evolução do nível de emprego da Indústria Paranaense – 2002 a 2016

ESTADO DO PARANÁ															
Mês	2002	2003	2004	2005	2006	2007	2008	2009	2010	2011	2012	2013	2014	2015	2016
JAN	96,5989	99,1081	94,8676	102,5746	95,5825	98,3209	101,9974	98,8714	101,4932	107,5810	109,5612	112,4257	112,8267	109,4158	105,3237
FEV	97,2179	100,4108	95,7187	102,7094	96,5535	97,2339	102,8782	99,1843	100,5375	107,5763	109,9376	112,6903	113,9893	109,5648	106,1806
MAR	98,0175	102,8857	102,4802	104,1848	98,8600	99,3555	106,4337	102,4712	103,8310	109,7405	115,7570	115,2725	116,2884	111,2042	108,0482
ABR	100,5342	104,4530	106,2610	104,6785	100,9736	100,6577	107,6916	103,4767	106,2848	110,9021	113,1923	116,9093	116,1922	110,0211	107,3811
MAI	100,7359	105,2301	107,0461	104,2103	101,2518	101,8511	108,0310	103,4246	107,4664	111,6296	113,9457	116,7367	116,9415	109,8395	107,2911
JUN	100,7305	105,8599	107,7630	104,5480	101,5440	102,3909	108,4822	102,6873	108,9757	112,5109	114,9262	114,0702	115,3311	108,9933	105,1714
JUL	101,3069	106,5521	108,0874	102,7117	100,6039	101,9486	108,3386	102,5830	108,9138	111,9766	115,9908	114,6303	116,3920	108,3677	104,2683
AGO	101,1544	107,5411	108,4717	101,7840	100,6605	104,3255	106,6377	101,8431	110,7322	112,1198	115,8418	115,1538	115,1410	107,7144	102,2507
SET	101,3961	107,7244	109,4821	100,8262	101,1076	104,8086	107,0010	103,0689	110,6386	111,7612	115,6222	115,3398	115,0800	110,5156	102,4243
OUT	101,6057	107,8520	109,6263	100,0441	101,3448	106,5047	108,2177	102,9644	110,0300	111,9270	115,6883	115,2117	115,3165	110,2481	101,8653
NOV	101,0442	107,5935	111,0597	98,0367	101,6558	103,2693	105,1496	103,7373	109,4802	112,2602	115,3289	114,9454	113,7915	109,3708	104,3676
DEZ	99,6578	106,2252	109,4436	98,2561	101,2842	102,4139	103,0759	103,2524	108,6913	110,5733	113,2089	113,8085	114,2200	108,2804	
Média	100,0000	105,1197	105,8590	102,0470	100,1185	101,9234	106,1612	102,2971	107,2562	110,8799	114,0834	114,7662	115,1259	109,4613	104,9914

Nota: Para calcular a variação entre dois índices de períodos diferentes, basta dividir o índice do período mais recente pelo índice do período a ser comparado. Do valor encontrado subtrai-se 1, multiplica-se por 100 e tem-se assim a taxa de variação entre os dois períodos considerados.

METODOLOGIA E AMPLITUDE DA PESQUISA

» A Pesquisa Conjuntural da Indústria é realizada a partir de informações prestadas por empresas que representam mais de 90,00% do faturamento e mais de 40,00% do número de empregados da indústria paranaense. Ela integra os Indicadores Industriais - CNI, realizada pela Confederação Nacional da Indústria, ao lado de pesquisas de outros estados e que dão um panorama da situação nacional nos diversos segmentos industriais. O número de empresas (espaço amostral) que participa da Pesquisa no Paraná foi determinado pela técnica de Amostragem Estratificada Ótima Corrigida de Neyman. São 18 gêneros industriais pesquisados, segundo a Classificação Nacional de Atividades Econômicas: Fabricação de Produtos Alimentícios e Bebidas; Fabricação de Produtos Têxteis; Confecção de Artigos do Vestuário e Acessórios; Preparação de Couros e Fabricação de Artefa-

tos de Couro, Artigos de Viagem e Calçados; Fabricação de Produtos de Madeira; Fabricação de Celulose, Papel e Produtos de Papel; Edição, Impressão e Reprodução de Gravações; Fabricação de Coque, Refino de Petróleo, Elaboração de Combustíveis Nucleares e Produção de Álcool; Fabricação de Produtos Químicos; Fabricação de Artigos de Borracha e Plásticos; Fabricação de Produtos de Minerais não Metálicos; Metalúrgica Básica; Fabricação de Produtos de Metal - Exclusive Máquinas e Equipamentos; Fabricação de Máquinas e Equipamentos; Fabricação de Máquinas, Aparelhos e Materiais Elétricos; Fabricação de Material Eletrônico e de Aparelhos e Equipamentos de Comunicações; Fabricação e Montagem de Veículos Automotores, Reboques e Carrocerias; e, Fabricação de Móveis e Indústrias Diversas.

<http://www.fiepr.org.br/para-sindicatos/estudos-economicos/>

Publicação da Federação das Indústrias do Estado do Paraná - FIEP - Departamento Econômico - DEC.

Equipe Técnica: Maurílio Leopoldo Schmitt, Roberto Antonio Peredo Zürcher, Daniel Maurício Fedato, Claudineide Alves Ferreira, Regina das Graças Goulart Czelusniak e Paola Castro de Oliveira. Projeto Gráfico: Amanda Mafioletti.

Federação das Indústrias do Estado do Paraná - FIEP - Av. Cândido de Abreu, 200 - 7.º Andar - Curitiba - PR - CEP 80530-902

Nota: Permitida a reprodução parcial ou total desde que citada a fonte.