



# Indicadores Conjunturais

SISTEMA FEDERAÇÃO DAS INDÚSTRIAS DO ESTADO DO PARANÁ - DEPARTAMENTO ECONÔMICO

## Resultados de Março de 2010

### »» Vendas Industriais

página 04

O resultado acumulado de janeiro a março de 2010 apresentou desempenho positivo de **+2,61%** na comparação com o mesmo período de 2009. Quando comparado março com fevereiro de 2010, verifica-se um acréscimo de **+22,04%**. Analisando o desempenho por destino, também contra fevereiro, houve aumento nas vendas no Paraná (+20,94%), nas vendas para outros Estados (+24,13%) e nas vendas para o exterior (+18,92%).

Vendas Industriais	No ano		No mês	
No Estado do Paraná	9,71%	↑	20,94%	↑
Para outros Estados do Brasil	18,14%	↑	24,13%	↑
Para o Exterior	-19,61%	↓	18,92%	↑
TOTAL DO ESTADO	2,61%	↗	22,04%	↑

### »» Compras de Insumos Industriais

página 06

As Compras Industriais de janeiro a março de 2010 foram superiores às do mesmo período de 2009 em **+7,25%**. Quando comparado março contra fevereiro de 2010, a variação é positiva em **+17,03%**: houve acréscimo nas Compras no Paraná (+27,06%) e nas Compras de outros Estados (+17,66%) e queda nas Compras do Exterior (-10,70%).

Compras de insumos	No ano		No mês	
No Estado do Paraná	5,26%	↑	27,06%	↑
De outros Estados do Brasil	14,36%	↑	17,66%	↑
Do Exterior	-5,53%	↓	-10,70%	↓
TOTAL DO ESTADO	7,25%	↑	17,03%	↑

### »» Nível de Emprego Industrial

página 10

O nível de emprego total e o emprego diretamente ligado à produção registraram no acumulado de janeiro a março de 2010 contra igual período de 2009, aumento de **+1,78%** e de **+1,00%** respectivamente. Quando comparado com o mês anterior apresentaram, o primeiro um acréscimo de **+3,28%** e o segundo de **+2,16%**.

Nível de emprego	No ano		No mês	
Pessoal empregado total	1,78%	↗	3,28%	↗
Pessoal empregado na produção	1,00%	↗	2,16%	↗

Paraná.

## Desempenho industrial.

Março, 2010.

Após a tradicional baixa atividade da indústria dos dois primeiros meses do ano, março apresentou expansão de 22,04%. Este é o segundo maior crescimento para um mês de março em toda a série histórica, perdendo apenas para março de 2006. Com este resultado positivo de março (+22,04%) em relação a fevereiro de 2010, o primeiro trimestre se posicionou em um patamar 2,61% superior ao mesmo período de 2009. Tal desempenho é, então, típico, porém acontecido em um cenário de reestruturação dos fundamentos da economia mundial e da persistente valorização do Real, que dificulta as exportações da indústria paranaense. As vendas para o exterior acumularam, neste primeiro trimestre de 2010 e em termos financeiros, queda de 19,61% em relação ao mesmo período de 2009.

O aumento neste mês de março teve sua fonte na performance positiva observada em todos os dezoito gêneros pesquisados. O crescimento dos três gêneros de maior participação relativa na indústria paranaense foi, por ordem de grandeza: 'Veículos Automotores' (+42,30%); 'Alimentos e Bebidas' (+20,47%) e 'Refino de petróleo e Produção de Álcool' (+14,68%). Dentre os gêneros que apresentaram maiores aumentos, destacam-se 'Produtos de Metal' (+64,46%) – em razão de aumento de demanda derivada da expansão de gêneros afins; 'Vestuário' (+62,53%) – recuperação da demanda; e 'Veículos Automotores' (+42,30%) – fruto dos estímulos fiscais e da fartura de crédito que impulsionam sua demanda.

As compras de insumos apresentaram aumento de 17,03% em março. Em se observando as origens das compras, as realizadas no Paraná (+27,06%) e as originadas em outros Estados do País (+17,66%) subiram e as importações (-10,70%) declinaram. A conjugação desta performance, quando comparado o primeiro trimestre deste 2010 com o de 2009, informa estarem as aquisições de insumos 7,25% superiores. Nesta base de comparação, as realizadas no Paraná (+5,26%) e as originadas em outros Estados do País (+14,36%) cresceram e as importações (-5,53%) recuaram.

Na visão setorial, os gêneros industriais que apresentaram maiores acréscimos nas aquisições em março foram 'Material Eletrônico e de Comunicações' (+50,36%) – compras estratégicas; 'Vestuário' (+46,82%) –

sincronizado com a ampliação das vendas e a possibilidade de prática de preços remunerativos; e 'Produtos de Metal' (+39,09%) – aumento de demanda. Os maiores decréscimos foram verificados em 'Têxteis' (-14,57%) – dificuldades de concorrência com outros Estados; 'Refino de Petróleo e Produção de Álcool' (-10,42%) – redução de importações de petróleo; e 'Metalúrgica Básica' (-7,80%) – retorno ao nível normal após aumento das importações de insumos em fevereiro.

No tocante ao nível de emprego, dezessete dos dezoito gêneros pesquisados registraram resultados positivos, aumentando-o em 3,28%. O emprego diretamente ligado à produção subiu 2,16%. O resultado dos primeiros três meses de 2010 contra igual período de 2009 apresenta incremento de 1,78% no 'pessoal empregado total' e de 1,00% no 'pessoal empregado na produção'. Os principais aumentos em março se deram em 'Metalúrgica Básica' (+13,67%) – aumento da demanda; 'Móveis e Indústrias Diversas' (+5,80%) – aumento da demanda em função de incentivos fiscais federais; e 'Borracha e Plásticos' (+5,37%) – aumento de produção. A única queda se deu no gênero 'Couro e Calçados' (-0,92%).

A massa salarial líquida apresentou, em março contra fevereiro, redução de 0,80%; as horas trabalhadas aumentaram 11,73%, dado o maior número de dias úteis em relação a fevereiro; e a utilização da capacidade instalada subiu três pontos percentuais, situando-se em 80%. Este nível de utilização de capacidade é 5 pontos percentuais superior ao que fora registrado em março de 2009, confirmando que a atividade industrial está sendo programada para este ano de 2010 em nível superior à verificada no ano passado.

Após forte aumento das vendas industriais registrado em fevereiro (7,82% - o maior de toda a série histórica para o mês de fevereiro), março continuou a recuperação com incremento de 22,04% (o segundo maior aumento da série para um mês de março), colocando as vendas industriais num patamar 2,61% acima do registrado em 2009. Estes fortes aumentos ainda não foram suficientes para igualar o primeiro trimestre de 2008 (melhor ano de toda a série desde 1996), situando-se ainda 6,08% abaixo daquele período.



Na mesma linha de comparação, a média de utilização de capacidade instalada do primeiro trimestre deste ano está seis pontos percentuais acima da do primeiro trimestre de 2009 e um ponto percentual abaixo de 2008. O nível de emprego deste primeiro trimestre também é superior em 1,78% em relação ao mesmo período de 2009 e inferior em 1,75% quando comparado com o primeiro trimestre de 2008

Outro sinal de que o efeito da crise iniciada em setembro de 2008 está sendo progressivamente superado é que as vendas de 'Máquinas e Equipamentos' estão 41,26% acima das registradas nos primeiros três meses de 2009 e estas sim, já superaram em 1,90% as registradas em igual período de 2008. Também as importações paranaenses de 'Bens de Capital' acumuladas nos três primeiros meses deste ano já superam as do mesmo período de 2009 e 2008 em 36,13% e 30,06% respectivamente, corroborando uma recuperação da indústria paranaense fulcrada na mobilização de recursos para investimentos de expansão dos negócios.

A evolução verificada até o momento é que este ano de 2010 deverá ter desempenho industrial no Paraná semelhante ao de 2008, porém, ainda dependerá (1) do desempenho da agricultura [segundo dados do DERAL

(Departamento de Economia Rural) da SEAB, o total da produção de todas as culturas paranaenses da safra 2009/2010 está 27% superior da safra de 2008/2009 (dados de 26/4/2010), apesar da redução de alguns preços]; (2) do volume de crédito (o saldo do crédito destinado a aquisição de veículos no Brasil se expandiu 25,18% entre março de 2010 e março de 2009, segundo dados do Banco Central), da evolução da taxa de juros (que foi elevado em 0,75 pontos percentuais na reunião do COPOM de 28/04/2010) e do número de parcelas para quitação das dívidas assumidas para aquisição de veículos, já que é o segundo gênero de maior peso relativo na indústria do Paraná - 'Veículos Automotores'; e (3) da evolução da construção civil (o crédito destinado a financiamento imobiliário aumentou 32,47% entre março de 2010 e 2009, também dados do Banco Central), que vem sendo foco de incentivos por parte do governo federal e que, em se expandindo, pode transferir seus efeitos multiplicadores para outros setores da indústria nacional, com menor comprometimento de divisas na medida em que se trata de setor pouco dependente de insumos importados.

(Fiep-Dec, 03, mai, 2010.)

# Vendas Industriais

» Por gêneros, as vendas reais (deflacionadas pelo IPA-OG-FGV de cada atividade) da indústria em Março/10, comparadas com o mês anterior, apresentaram desempenho positivo mais alto nos gêneros:

Gênero industrial	Varição no mês
Produtos de Metal - Exc. Máquinas e Equipamentos	64,46%
Vestuário	62,53%
Veículos Automotores	42,30%

» Os menores resultados foram registrados nos gêneros:

Gênero industrial	Varição no mês
Máquinas e Equipamentos	6,42%
Edição e Impressão	7,96%
Máquinas, Aparelhos e Materiais Elétricos	10,07%

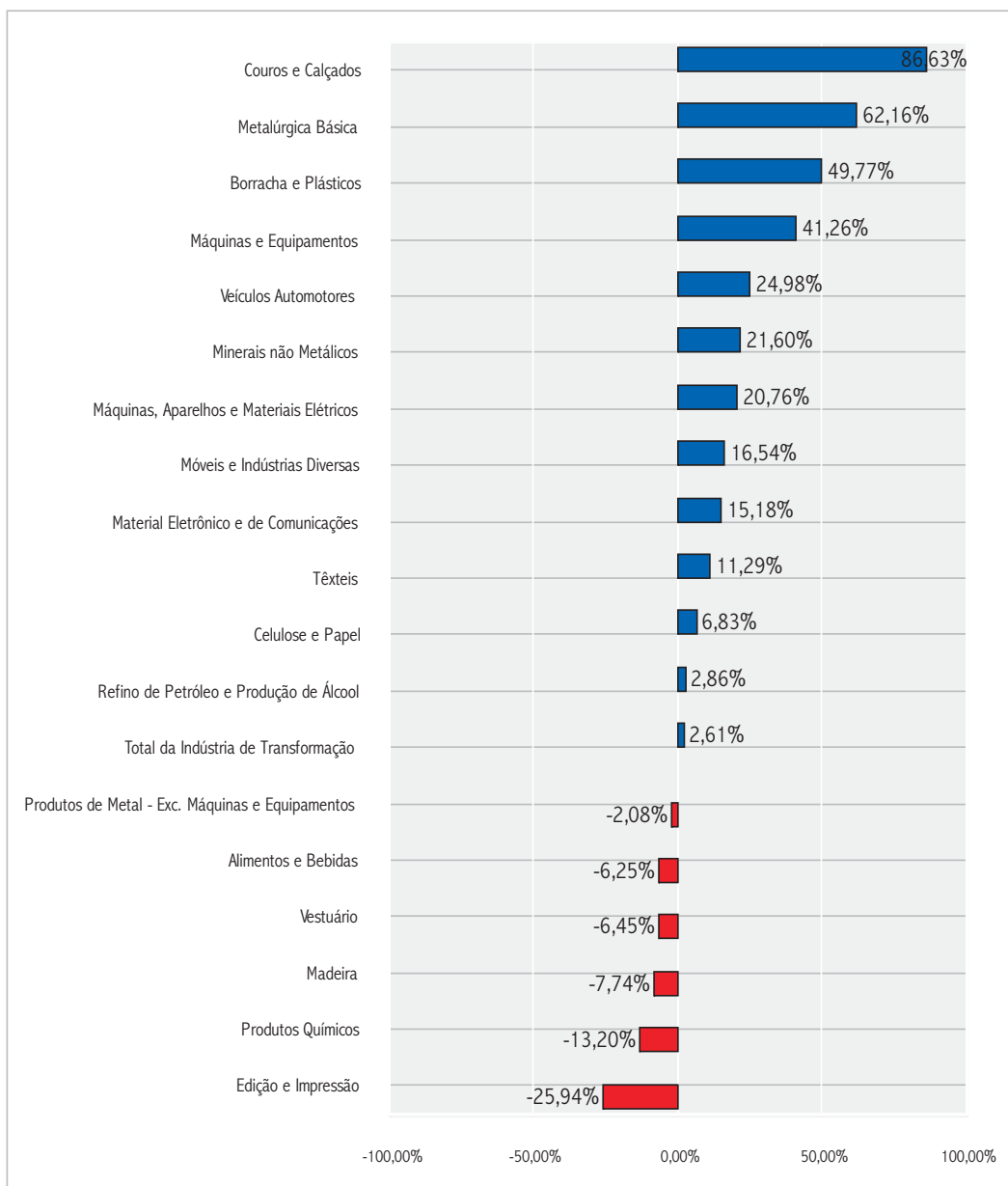
## » Tabela 1

Varição Percentual por Gênero das Vendas Reais da Indústria Paranaense – 2010

Nº-GÊNEROS DE ATIVIDADE	VARIÇÃO SOBRE O MÊS ANTERIOR			VARIÇÃO SOBRE IGUAL MÊS DO ANO ANTERIOR			VARIÇÃO SOBRE IGUAL PERÍODO DO ANO ANTERIOR		
	Jan	Fev	Mar	Jan	Fev	Mar	Jan	Fev	Mar
	Produtos Alimentícios e Bebidas	-24,58%	-0,96%	20,47%	-6,22%	-7,70%	-5,03%	-6,22%	-6,96%
Produtos Têxteis	29,47%	-12,69%	19,91%	-7,59%	20,31%	28,28%	-7,59%	3,61%	11,29%
Confecção de Artigos do Vestuário e Acessórios	-26,93%	-3,99%	62,53%	-27,32%	-6,17%	14,39%	-27,32%	-18,30%	-6,45%
Couros, Artefatos de Couro e Calçados	8,55%	5,72%	12,44%	108,09%	136,20%	46,56%	108,09%	121,65%	86,63%
Produtos de Madeira	10,08%	-0,23%	25,00%	-14,78%	-8,09%	-0,87%	-14,78%	-11,57%	-7,74%
Celulose, Papel e Produtos de Papel	-5,07%	-2,14%	16,00%	14,37%	-2,87%	9,90%	14,37%	5,14%	6,83%
Edição, Impressão e Reprodução de Gravações	-23,32%	16,86%	7,96%	-26,98%	-26,58%	-24,48%	-26,98%	-26,76%	-25,94%
Coque, Refino de Petróleo e Produção de Álcool	-13,05%	10,55%	14,68%	-7,23%	9,93%	6,03%	-7,23%	1,05%	2,86%
Produtos Químicos	-0,47%	-8,95%	15,98%	-14,87%	-17,95%	-6,82%	-14,87%	-16,36%	-13,20%
Artigos de Borracha e Plásticos	13,22%	-5,49%	13,62%	58,47%	65,04%	32,24%	58,47%	61,60%	49,77%
Produtos de Minerais não Metálicos	-2,57%	2,49%	20,33%	13,02%	22,31%	28,92%	13,02%	17,54%	21,60%
Metalúrgica Básica	16,64%	8,31%	23,12%	37,37%	61,40%	88,38%	37,37%	48,90%	62,16%
Produtos de Metal - Excl. Máquinas e Equipamentos	-20,74%	2,76%	64,46%	-13,21%	-11,21%	13,64%	-13,21%	-12,21%	-2,08%
Máquinas e Equipamentos	-27,03%	17,87%	6,42%	32,39%	48,62%	42,23%	32,39%	40,70%	41,26%
Máquinas, Aparelhos e Materiais Elétricos	-6,76%	5,32%	10,07%	12,80%	22,85%	26,50%	12,80%	17,74%	20,76%
Material Eletrônico e de Comunicações	0,50%	22,99%	13,81%	-0,91%	27,78%	18,67%	-0,91%	13,10%	15,18%
Fabricação e Montagem de Veículos Automotores	-52,20%	73,85%	42,30%	-0,75%	23,53%	40,93%	-0,75%	13,40%	24,98%
Móveis e Indústrias Diversas	-17,55%	15,56%	22,35%	4,67%	20,70%	22,93%	4,67%	12,69%	16,54%
Total da Indústria de Transformação	-22,81%	7,82%	22,04%	-2,67%	2,45%	7,16%	-2,67%	-0,08%	2,61%

## » Gráfico 1

Varição acumulada das Vendas Industriais Reais por Gêneros de Janeiro a Março de 2010 sobre Janeiro a Março de 2009.



# Compras de insumos industriais

» Por gêneros, as compras de insumos (deflacionadas pelo IPA-OG-FGV de cada atividade) da indústria em Março/10, comparadas com o mês anterior, apresentaram desempenho positivo mais alto nos gêneros:

Gênero industrial	Varição no mês
Material Eletrônico e de Comunicações	50,36%
Vestuário	46,82%
Produtos de Metal - Exc. Máquinas e Equipamentos	39,09%

» Os resultados negativos mais altos foram registrados nos gêneros:

Gênero industrial	Varição no mês
Têxteis	-14,57%
Refino de Petróleo e Produção de Álcool	-10,42%
Metalúrgica Básica	-7,80%

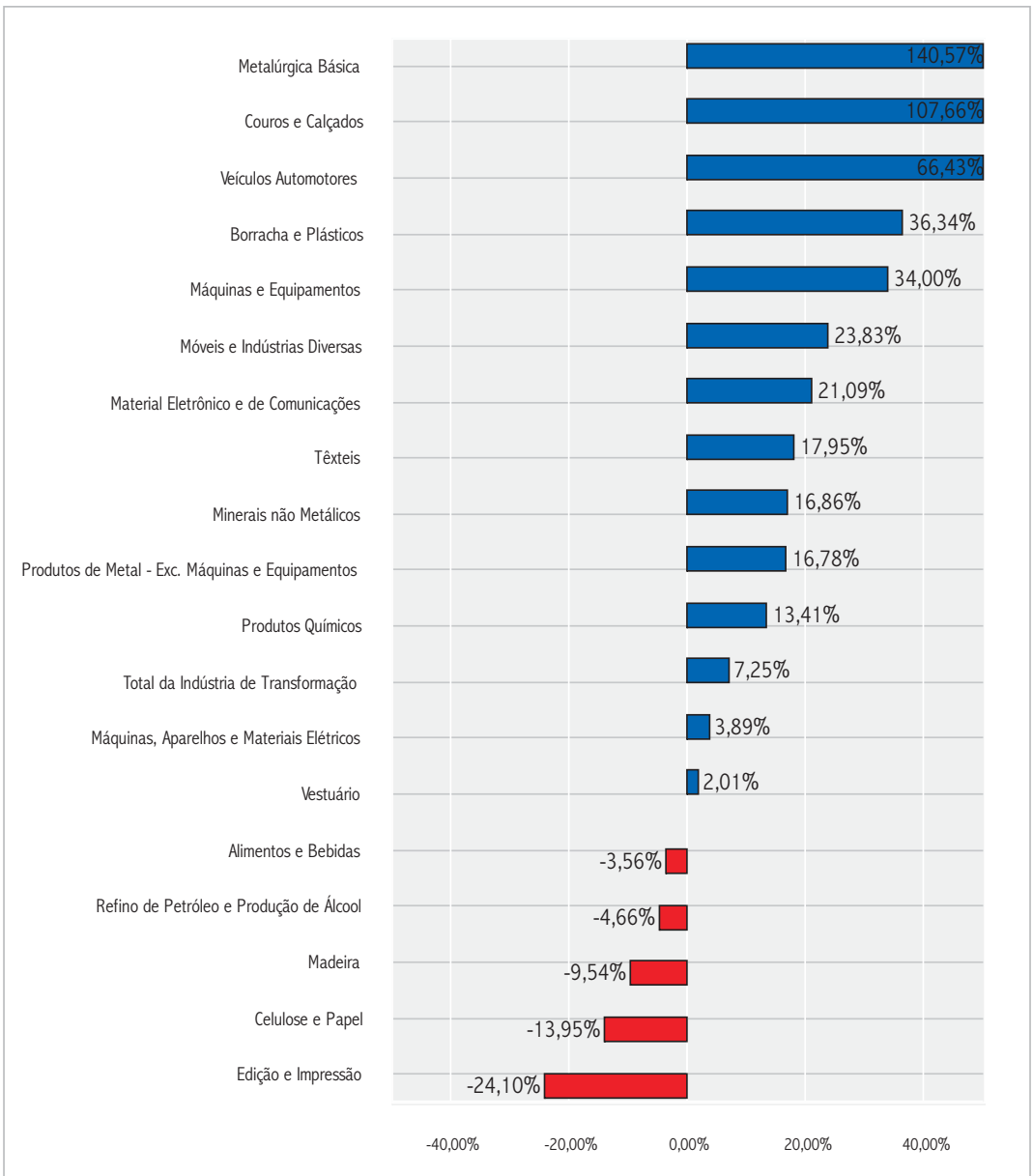
## » Tabela 2

Varição Percentual por Gênero das Compras Reais da Indústria Paranaense – 2010

Nº-GÊNEROS DE ATIVIDADE	VARIÇÃO SOBRE O MÊS ANTERIOR			VARIÇÃO SOBRE IGUAL MÊS DO ANO ANTERIOR			VARIÇÃO SOBRE IGUAL PERÍODO DO ANO ANTERIOR		
	Jan	Fev	Mar	Jan	Fev	Mar	Jan	Fev	Mar
Produtos Alimentícios e Bebidas	-8,83%	-1,71%	23,52%	-3,72%	-3,86%	-3,19%	-3,72%	-3,79%	-3,56%
Produtos Têxteis	-22,01%	12,74%	-14,57%	120,54%	18,77%	-20,89%	120,54%	51,67%	17,95%
Confecção de Artigos do Vestuário e Acessórios	-28,03%	0,61%	46,82%	-8,17%	-20,67%	39,69%	-8,17%	-14,90%	2,01%
Couros, Artefatos de Couro e Calçados	-31,99%	48,35%	15,77%	199,05%	110,95%	74,30%	199,05%	139,34%	107,66%
Produtos de Madeira	-19,36%	8,89%	17,32%	-29,61%	6,56%	-0,10%	-29,61%	-14,48%	-9,54%
Celulose, Papel e Produtos de Papel	-13,38%	-2,17%	14,42%	-1,47%	-26,60%	-10,60%	-1,47%	-15,74%	-13,95%
Edição, Impressão e Reprodução de Gravações	-15,32%	-4,45%	24,26%	-29,80%	-24,55%	-18,11%	-29,80%	-27,33%	-24,10%
Coque, Refino de Petróleo e Produção de Álcool	-33,65%	2,28%	-10,42%	-40,57%	51,78%	26,16%	-40,57%	-14,16%	-4,66%
Produtos Químicos	-0,15%	11,95%	0,87%	-11,93%	56,80%	11,24%	-11,93%	14,60%	13,41%
Artigos de Borracha e Plásticos	31,32%	-22,24%	18,99%	59,78%	55,78%	7,91%	59,78%	58,00%	36,34%
Produtos de Minerais não Metálicos	-5,64%	-4,54%	29,15%	5,55%	19,83%	25,36%	5,55%	12,07%	16,86%
Metalúrgica Básica	-21,72%	52,26%	-7,80%	106,34%	166,13%	143,99%	106,34%	138,71%	140,57%
Produtos de Metal - Excl. Máquinas e Equipamentos	13,21%	13,96%	39,09%	-8,52%	28,49%	31,05%	-8,52%	8,06%	16,78%
Máquinas e Equipamentos	-12,99%	4,31%	13,33%	24,15%	45,16%	33,91%	24,15%	34,05%	34,00%
Máquinas, Aparelhos e Materiais Elétricos	-2,27%	-4,99%	32,09%	-16,02%	2,63%	29,56%	-16,02%	-7,86%	3,89%
Material Eletrônico e de Comunicações	31,28%	-19,29%	50,36%	4,78%	-1,74%	68,85%	4,78%	1,76%	21,09%
Fabricação e Montagem de Veículos Automotores	-18,76%	-5,77%	21,97%	103,77%	60,03%	47,71%	103,77%	79,92%	66,43%
Móveis e Indústrias Diversas	-8,57%	4,64%	26,34%	8,87%	34,11%	29,42%	8,87%	20,46%	23,83%
Total da Indústria de Transformação	-12,83%	-0,84%	17,03%	-0,01%	13,67%	8,80%	-0,01%	6,37%	7,25%

## » Gráfico 2

Varição acumulada das Compras Industriais Reais por Gêneros de Janeiro a Março de 2010 sobre Janeiro a Março de 2009.



# Horas trabalhadas na produção

» Por gêneros, as horas trabalhadas na produção (relativas ao pessoal empregado na produção) em Março/10, comparadas com o mês anterior, apresentaram desempenho positivo mais alto nos gêneros:

Gênero industrial	Varição no mês
Metalúrgica Básica	29,06%
Máquinas, Aparelhos e Materiais Elétricos	25,04%
Produtos de Metal - Exc. Máquinas e Equipamentos	25,00%

» Os menores resultados foram registrados nos gêneros:

Gênero industrial	Varição no mês
Máquinas e Equipamentos	1,20%
Minerais não Metálicos	7,90%
Celulose e Papel	8,60%

## » Tabela 3

Varição Percentual por Gênero das Horas Trabalhadas na Produção na Indústria Paranaense – 2010

Nº-GÊNEROS DE ATIVIDADE	VARIÇÃO SOBRE O MÊS ANTERIOR			VARIÇÃO SOBREIGUAL MÊS DO ANO ANTERIOR			VARIÇÃO SOBREIGUAL PERÍODO DO ANO ANTERIOR		
	Jan	Fev	Mar	Jan	Fev	Mar	Jan	Fev	Mar
Produtos Alimentícios e Bebidas	-11,78%	-1,67%	9,68%	5,20%	4,84%	-0,90%	5,20%	5,02%	2,86%
Produtos Têxteis	4,08%	-1,46%	16,28%	-16,95%	-8,61%	1,11%	-16,95%	-13,01%	-8,33%
Confecção de Artigos do Vestuário e Acessórios	1,02%	-4,09%	11,18%	-31,88%	-36,23%	-33,19%	-31,88%	-34,08%	-33,77%
Couros, Artefatos de Couro e Calçados	-2,47%	-3,25%	15,51%	15,16%	19,28%	-7,67%	15,16%	17,15%	6,76%
Produtos de Madeira	-23,80%	8,22%	16,21%	-33,86%	-27,02%	-23,80%	-33,86%	-30,48%	-28,10%
Celulose, Papel e Produtos de Papel	5,44%	-6,30%	8,60%	5,26%	18,41%	16,99%	5,26%	11,23%	13,15%
Edição, Impressão e Reprodução de Gravações	0,75%	6,29%	9,66%	-5,79%	7,88%	13,37%	-5,79%	0,79%	5,00%
Coque, Refino de Petróleo e Produção de Álcool	-67,49%	0,92%	17,78%	39,58%	45,13%	27,43%	39,58%	42,31%	36,39%
Produtos Químicos	-1,20%	-5,42%	14,26%	6,72%	19,33%	30,92%	6,72%	12,50%	18,45%
Artigos de Borracha e Plásticos	6,28%	-1,76%	17,99%	5,10%	16,18%	15,45%	5,10%	10,31%	12,16%
Produtos de Minerais não Metálicos	0,93%	2,35%	7,90%	-11,83%	-6,71%	-5,41%	-11,83%	-9,31%	-7,97%
Metalúrgica Básica	-14,89%	36,00%	29,06%	-20,12%	11,10%	32,75%	-20,12%	-4,69%	8,34%
Produtos de Metal - Exc. Máquinas e Equipamentos	3,99%	0,83%	25,00%	-1,87%	0,44%	11,46%	-1,87%	-0,73%	3,64%
Máquinas e Equipamentos	7,81%	3,25%	1,20%	19,97%	1,55%	15,13%	19,97%	9,85%	11,59%
Máquinas, Aparelhos e Materiais Elétricos	66,37%	-4,04%	25,04%	-2,50%	-10,74%	5,97%	-2,50%	-6,72%	-2,27%
Material Eletrônico e de Comunicações	-64,85%	-1,26%	14,36%	-72,73%	-72,29%	-69,31%	-72,73%	-72,52%	-71,44%
Fabricação e Montagem de Veículos Automotores	16,21%	-0,78%	16,38%	21,35%	17,23%	20,37%	21,35%	19,26%	19,67%
Móveis e Indústrias Diversas	7,47%	-2,09%	21,08%	-14,97%	-13,43%	-2,99%	-14,97%	-14,21%	-10,33%
Total da Indústria de Transformação	-7,76%	-1,26%	11,73%	0,77%	2,28%	1,96%	0,77%	1,51%	1,67%



# Produção



» A Tabela 4 mostra o percentual médio de utilização da capacidade instalada, a média das horas trabalhadas por funcionário no mês de referência e os salários líquidos médios da produção por gênero da indústria paranaense.

## » Tabela 4

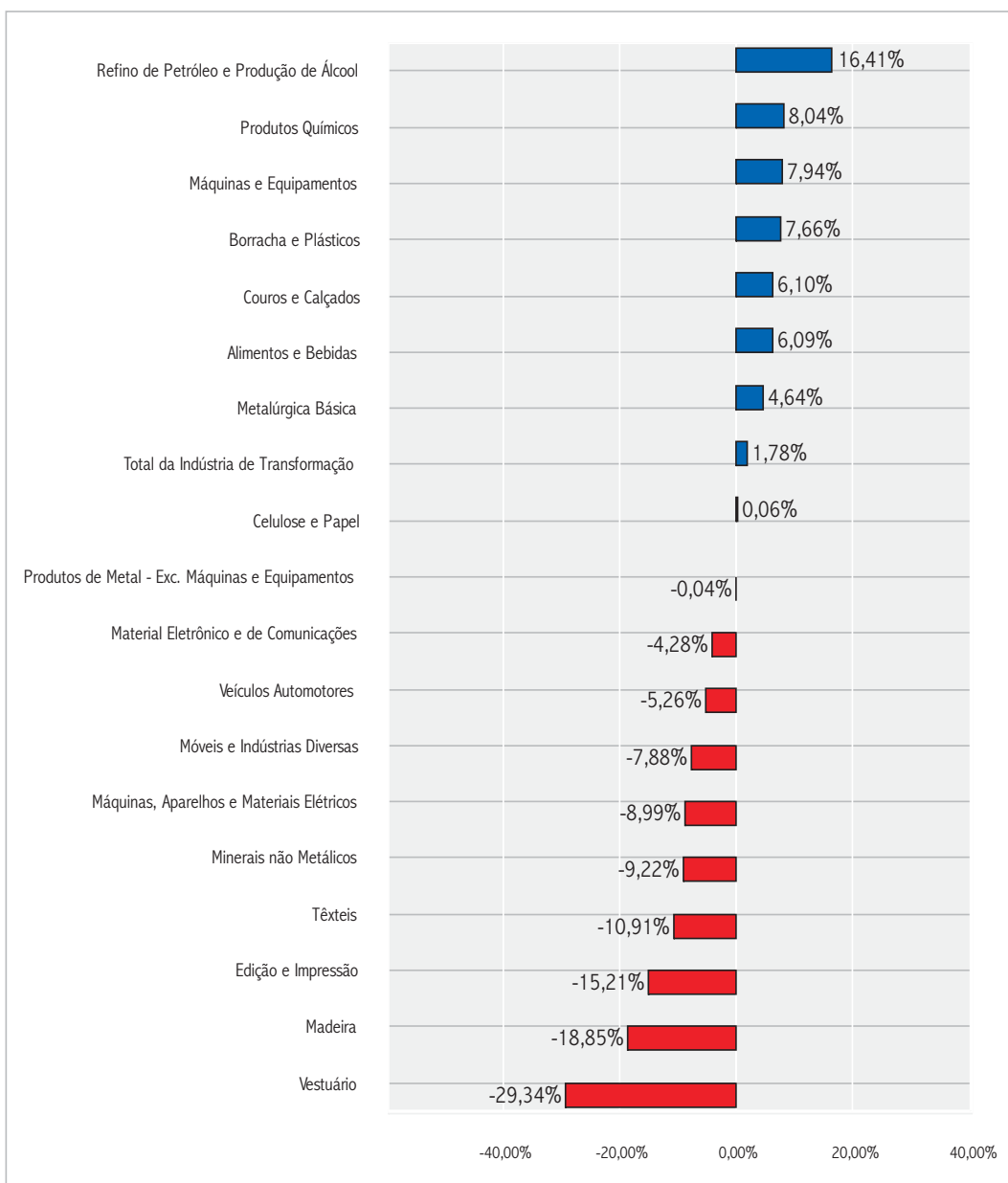
Informações sobre a produção na indústria paranaense – 2010

Nº-GÊNEROS DE ATIVIDADE	% DE UTILIZAÇÃO DE CAPACIDADE INSTALADA			HORAS TRABALHADAS MENSAL- MENTE POR FUNCIONÁRIO			SALÁRIOS LÍQUIDOS MÉDIOS DA PRODUÇÃO [R\$]		
	Jan	Fev	Mar	Jan	Fev	Mar	Jan	Fev	Mar
	Produtos Alimentícios e Bebidas	72,12	76,45	83,10	196,08	192,35	206,84	783,13	796,68
Produtos Têxteis	67,83	73,13	78,72	236,51	231,18	260,13	500,52	547,03	521,24
Confecção de Artigos do Vestuário e Acessórios	70,42	72,77	82,01	161,19	159,94	180,81	763,23	816,79	812,05
Couros, Artefatos de Couro e Calçados	76,70	73,18	42,15	227,50	218,36	255,61	851,04	836,90	786,38
Produtos de Madeira	56,33	56,92	60,88	156,86	166,78	187,41	807,73	816,27	814,29
Celulose, Papel e Produtos de Papel	89,70	88,17	87,68	285,88	269,26	290,38	1.076,62	1.346,63	1.090,85
Edição, Impressão e Reprodução de Gravações	96,73	96,58	97,42	212,99	217,47	234,60	1.179,72	1.186,12	1.207,95
Coque, Refino de Petróleo e Produção de Álcool	85,06	86,98	90,99	70,23	71,58	81,56	1.210,52	1.286,25	1.516,40
Produtos Químicos	81,28	72,39	75,12	184,42	177,93	196,53	1.653,58	1.559,37	2.426,02
Artigos de Borracha e Plásticos	75,63	78,63	81,83	215,64	208,50	230,74	749,67	1.135,26	739,70
Produtos de Minerais não Metálicos	90,46	66,99	90,20	235,01	228,67	244,70	1.017,90	988,94	1.126,62
Metalúrgica Básica	72,47	73,57	81,79	148,33	184,03	215,24	2.409,11	1.640,24	1.762,97
Produtos de Metal - Excl. Máquinas e Equipamentos	70,28	68,08	75,92	171,29	168,51	203,91	781,20	842,23	854,89
Máquinas e Equipamentos	78,64	81,97	80,83	192,07	197,19	197,57	1.244,10	1.190,37	1.085,14
Máquinas, Aparelhos e Materiais Elétricos	89,05	87,94	87,90	173,77	158,77	194,79	1.353,77	1.316,56	1.442,64
Material Eletrônico e de Comunicações	82,00	74,00	70,00	45,35	44,78	49,95	633,89	543,24	594,58
Fabricação e Montagem de Veículos Automotores	77,88	85,56	95,24	170,58	166,96	192,14	2.587,95	2.512,09	2.393,74
Móveis e Indústrias Diversas	75,35	78,21	80,58	181,91	182,71	211,50	593,31	658,03	676,59
Total da Indústria de Transformação	78,22	77,31	80,13	177,50	176,12	196,33	934,71	959,75	961,79

# Nível de emprego total

## » Gráfico 3

Varição acumulada do Nível de Emprego Total por Gêneros de Janeiro a Março de 2010 sobre Janeiro a Março de 2009.



» Por gêneros, o nível de emprego total (pessoal da administração e piso fábrica) em Março/10, comparado com o mês anterior, apresentou desempenho positivo mais alto nos gêneros:

Gênero industrial	Varição no mês
Metalúrgica Básica	13,67%
Móveis e Indústrias Diversas	5,80%
Borracha e Plásticos	5,37%

» Os resultados negativos mais altos foram registrados nos gêneros:

Gênero industrial	Varição no mês
Couros e Calçados	-0,92%
Vestuário	0,12%
Têxteis	0,30%

## » Tabela 5

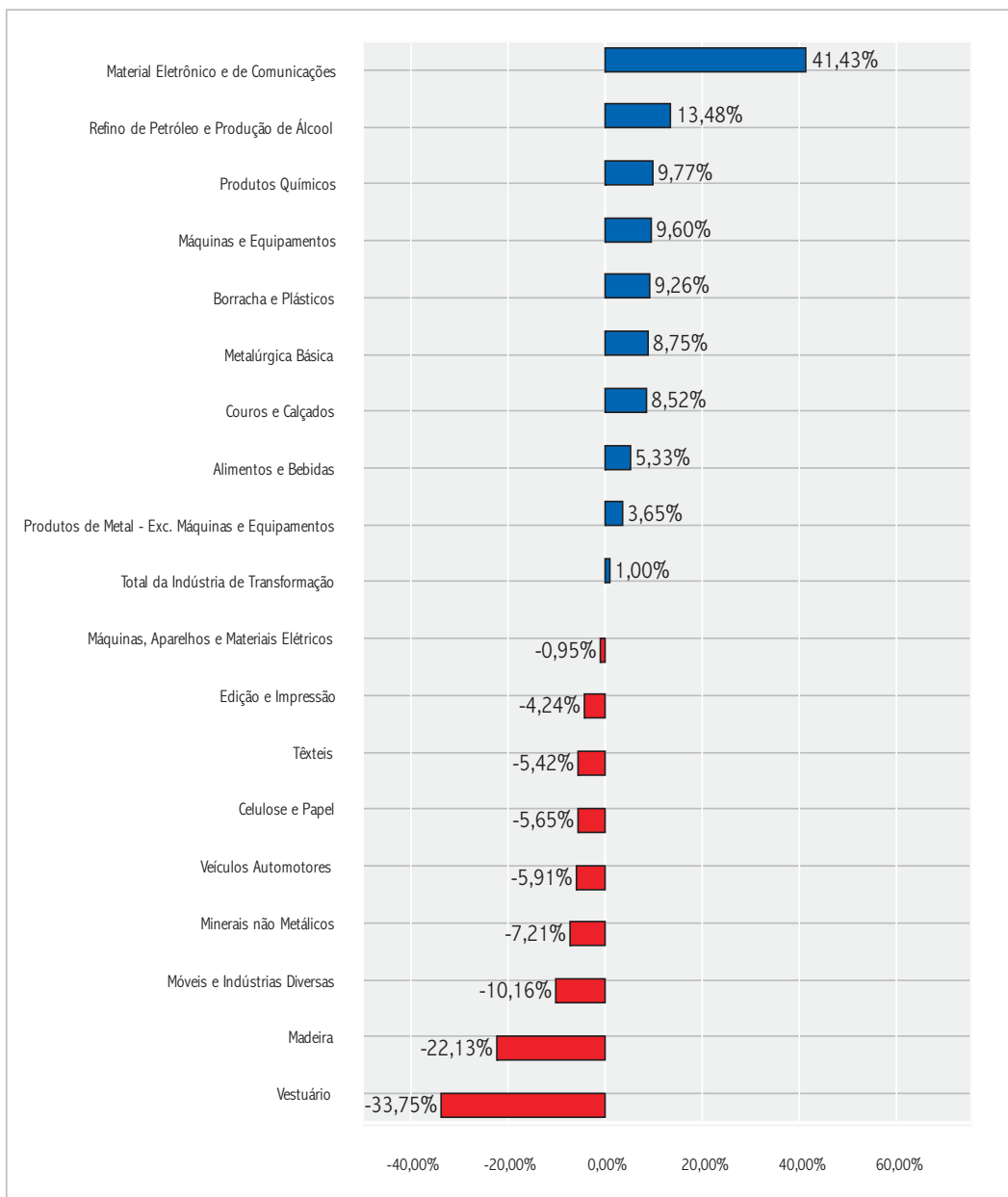
Varição Percentual por Gênero do Nível de Emprego Total da Indústria Paranaense – 2010

Nº-GÊNEROS DE ATIVIDADE	VARIÇÃO SOBRE O MÊS ANTERIOR			VARIÇÃO SOBRE IGUAL MÊS DO ANO ANTERIOR			VARIÇÃO SOBRE IGUAL PERÍODO DO ANO ANTERIOR		
	Jan	Fev	Mar	Jan	Fev	Mar	Jan	Fev	Mar
Produtos Alimentícios e Bebidas	-2,66%	-1,68%	3,84%	9,90%	5,73%	2,93%	9,90%	7,79%	6,09%
Produtos Têxteis	-0,77%	0,95%	0,30%	-14,46%	-13,33%	-4,31%	-14,46%	-13,90%	-10,91%
Confecção de Artigos do Vestuário e Acessórios	1,03%	-3,96%	0,12%	-28,98%	-30,58%	-28,45%	-28,98%	-29,77%	-29,34%
Couros, Artefatos de Couro e Calçados	-1,35%	-1,81%	-0,92%	10,90%	9,87%	-1,68%	10,90%	10,39%	6,10%
Produtos de Madeira	-13,26%	1,91%	2,76%	-23,42%	-17,52%	-15,36%	-23,42%	-20,55%	-18,85%
Celulose, Papel e Produtos de Papel	0,88%	-0,42%	0,65%	1,80%	-2,15%	0,58%	1,80%	-0,21%	0,06%
Edição, Impressão e Reprodução de Gravações	2,89%	2,68%	0,50%	-18,47%	-14,82%	-12,20%	-18,47%	-16,66%	-15,21%
Coque, Refino de Petróleo e Produção de Álcool	-7,21%	-0,98%	3,37%	23,11%	17,86%	9,31%	23,11%	20,44%	16,41%
Produtos Químicos	3,81%	-1,97%	3,45%	2,30%	8,65%	13,72%	2,30%	5,35%	8,04%
Artigos de Borracha e Plásticos	0,56%	1,74%	5,37%	0,52%	8,40%	14,50%	0,52%	4,35%	7,66%
Produtos de Minerais não Metálicos	0,30%	4,97%	0,90%	-12,42%	-8,59%	-6,64%	-12,42%	-10,50%	-9,22%
Metalúrgica Básica	3,65%	5,76%	13,67%	-3,46%	1,54%	15,84%	-3,46%	-0,95%	4,64%
Produtos de Metal - Excl. Máquinas e Equipamentos	-0,71%	1,33%	3,17%	-0,07%	-0,52%	0,45%	-0,07%	-0,30%	-0,04%
Máquinas e Equipamentos	7,67%	0,62%	1,61%	5,33%	7,06%	11,54%	5,33%	6,19%	7,94%
Máquinas, Aparelhos e Materiais Elétricos	1,16%	4,31%	1,64%	-24,34%	-0,15%	1,61%	-24,34%	-13,66%	-8,99%
Material Eletrônico e de Comunicações	-0,36%	0,00%	2,51%	-7,58%	-5,61%	0,60%	-7,58%	-6,61%	-4,28%
Fabricação e Montagem de Veículos Automotores	0,25%	-1,39%	2,94%	-5,65%	-6,55%	-3,56%	-5,65%	-6,10%	-5,26%
Móveis e Indústrias Diversas	-0,95%	-1,97%	5,80%	-10,80%	-8,86%	-3,89%	-10,80%	-9,85%	-7,88%
Total da Indústria de Transformação	-1,70%	-0,94%	3,28%	2,65%	1,36%	1,33%	2,65%	2,01%	1,78%

# Nível de emprego na Produção

## » Gráfico 4

Varição acumulada do Nível de Emprego na Produção por Gêneros de Janeiro a Março de 2010 sobre Janeiro a Março de 2009.



» Por gêneros, o nível de emprego na produção (emprego total menos pessoal da administração) em Março/10, comparado com o mês anterior, apresentou desempenho positivo mais alto nos gêneros:

Gênero industrial	Varição no mês
Metalúrgica Básica	10,35%
Borracha e Plásticos	6,62%
Móveis e Indústrias Diversas	4,60%

» Os resultados negativos mais altos foram registrados nos gêneros:

Gênero industrial	Varição no mês
Vestuário	-1,66%
Couros e Calçados	-1,33%

## » Tabela 6

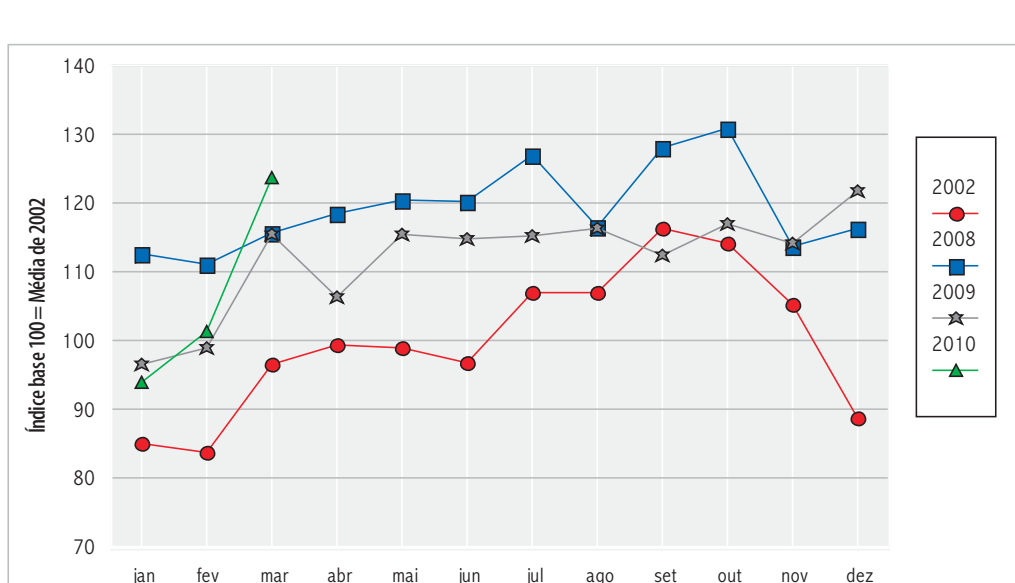
Varição Percentual por Gênero do Nível de Emprego na Produção da Indústria Paranaense – 2010

Nº-GÊNEROS DE ATIVIDADE	VARIÇÃO SOBRE O MÊS ANTERIOR			VARIÇÃO SOBRE IGUAL MÊS DO ANO ANTERIOR			VARIÇÃO SOBRE IGUAL PERÍODO DO ANO ANTERIOR		
	Jan	Fev	Mar	Jan	Fev	Mar	Jan	Fev	Mar
Produtos Alimentícios e Bebidas	-1,24%	0,24%	2,00%	5,25%	4,90%	5,82%	5,25%	5,08%	5,33%
Produtos Têxteis	-1,46%	0,81%	3,34%	-12,59%	-5,23%	2,44%	-12,59%	-9,05%	-5,42%
Confecção de Artigos do Vestuário e Acessórios	2,64%	-3,34%	-1,66%	-33,51%	-34,26%	-33,48%	-33,51%	-33,88%	-33,75%
Couros, Artefatos de Couro e Calçados	-1,67%	0,80%	-1,33%	12,56%	13,93%	0,09%	12,56%	13,24%	8,52%
Produtos de Madeira	-15,25%	1,78%	3,42%	-26,94%	-20,87%	-18,29%	-26,94%	-24,00%	-22,13%
Celulose, Papel e Produtos de Papel	2,60%	-0,52%	0,70%	-1,55%	-9,23%	-5,87%	-1,55%	-5,54%	-5,65%
Edição, Impressão e Reprodução de Gravações	1,78%	4,10%	1,66%	-10,00%	-3,85%	1,48%	-10,00%	-6,96%	-4,24%
Coque, Refino de Petróleo e Produção de Álcool	-8,89%	1,67%	1,28%	14,45%	16,04%	10,18%	14,45%	15,25%	13,48%
Produtos Químicos	1,87%	-1,44%	2,70%	3,58%	11,15%	15,19%	3,58%	7,21%	9,77%
Artigos de Borracha e Plásticos	0,71%	1,60%	6,62%	0,13%	10,71%	17,72%	0,13%	5,20%	9,26%
Produtos de Minerais não Metálicos	0,19%	5,19%	0,83%	-11,10%	-6,26%	-4,21%	-11,10%	-8,68%	-7,21%
Metalúrgica Básica	5,55%	9,62%	10,35%	-1,19%	7,99%	19,44%	-1,19%	3,41%	8,75%
Produtos de Metal - Excl. Máquinas e Equipamentos	-0,89%	2,49%	3,30%	1,97%	4,18%	4,75%	1,97%	3,08%	3,65%
Máquinas e Equipamentos	2,51%	0,57%	1,01%	6,96%	8,84%	13,13%	6,96%	7,89%	9,60%
Máquinas, Aparelhos e Materiais Elétricos	1,65%	5,03%	1,92%	-4,15%	-0,12%	1,40%	-4,15%	-2,13%	-0,95%
Material Eletrônico e de Comunicações	0,29%	14,60%	3,31%	20,99%	46,01%	59,31%	20,99%	33,18%	41,43%
Fabricação e Montagem de Veículos Automotores	1,08%	1,37%	1,13%	-7,66%	-5,55%	-4,49%	-7,66%	-6,61%	-5,91%
Móveis e Indústrias Diversas	-1,14%	-2,52%	4,60%	-12,17%	-11,13%	-7,11%	-12,17%	-11,66%	-10,16%
Total da Indústria de Transformação	-1,14%	0,52%	2,16%	-0,53%	0,81%	2,74%	-0,53%	0,14%	1,00%

# Vendas Industriais

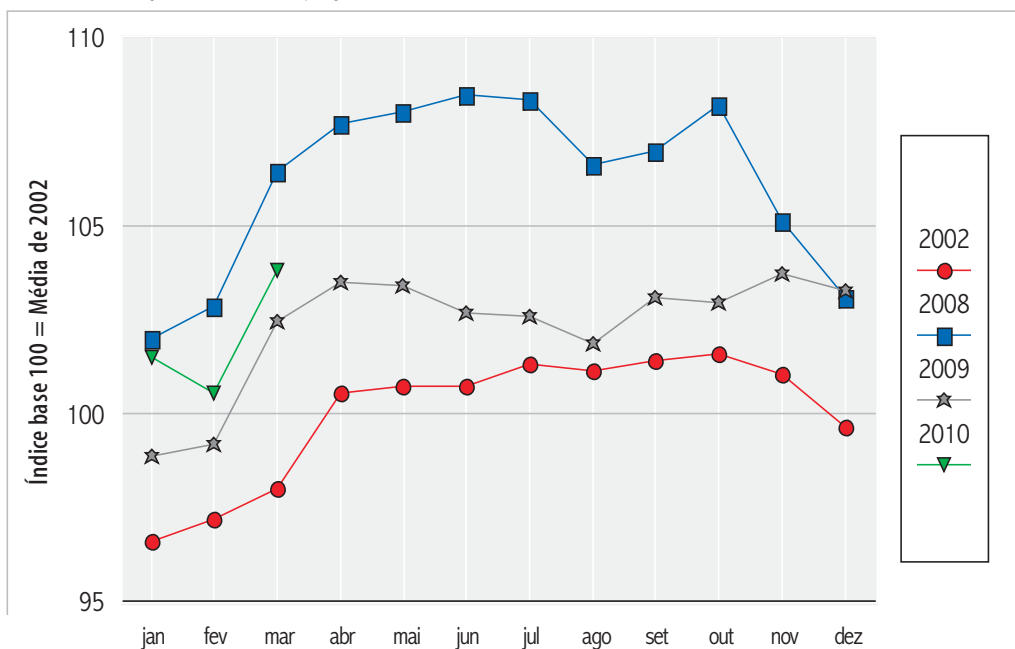
## » Gráfico 5

Índice de evolução das vendas reais da Indústria Paranaense 2002 e 2008 - 2010



## » Gráfico 6

Índice de evolução do nível de emprego total da Indústria Paranaense 2002 e 2008 - 2010





» A Tabela 7 mostra a evolução histórica das vendas reais mensais da indústria paranaense desde 2002.

## » Tabela 7

Índices de evolução das vendas reais da Indústria Paranaense – 2002-2010

ESTADO DO PARANÁ									
Mês	2002	2003	2004	2005	2006	2007	2008	2009	2010
JAN	85,1274	77,0311	76,2147	82,6763	87,9692	91,7979	112,7865	96,6009	94,0182
FEV	83,8551	80,7427	72,1745	79,6845	82,5489	91,7092	111,1169	98,9430	101,3701
MAR	96,5474	83,4746	90,0368	93,8554	101,3745	109,2720	115,8668	115,4438	123,7082
ABR	99,5087	84,7679	92,2007	88,7893	92,7453	105,9218	118,5468	106,3930	
MAI	99,0820	86,9309	89,5239	91,4402	98,5048	113,4207	120,6432	115,4515	
JUN	96,8522	81,0453	103,0873	92,4593	99,4748	109,1667	120,2365	114,8689	
JUL	107,0468	86,0621	101,9108	87,6842	96,0485	112,9513	127,0097	115,2614	
AGO	107,1590	89,6405	107,6149	99,0861	108,6952	119,1245	116,6798	116,3119	
SET	116,4140	94,6200	103,3646	99,1962	103,4108	113,4919	128,1440	112,4808	
OUT	114,2357	101,5483	99,9700	98,6164	108,8973	123,8687	131,0864	117,0844	
NOV	105,2678	96,8457	101,7691	104,3862	107,9907	117,3850	113,7094	114,2224	
DEZ	88,9038	91,4328	95,2299	100,2886	104,3596	107,7643	116,4186	121,8026	
Méda	100,0000	87,8452	94,4248	93,1802	99,3350	109,6562	119,3537	112,0721	106,3655

» A Tabela 8 mostra a evolução histórica do nível de emprego total mensal da indústria paranaense desde 2002.

## » Tabela 8

Índices de evolução do nível de emprego da Indústria Paranaense – 2002-2010

ESTADO DO PARANÁ									
Mês	2002	2003	2004	2005	2006	2007	2008	2009	2010
JAN	96,5989	99,1081	94,8676	102,5746	95,5825	98,3209	101,9974	98,8714	101,4932
FEV	97,2179	100,4108	95,7187	102,7094	96,5535	97,2339	102,8782	99,1843	100,5375
MAR	98,0175	102,8857	102,4802	104,1848	98,8600	99,3555	106,4337	102,4712	103,8310
ABR	100,5342	104,4530	106,2610	104,6785	100,9736	100,6577	107,6916	103,4767	
MAI	100,7359	105,2301	107,0461	104,2103	101,2518	101,8511	108,0310	103,4246	
JUN	100,7305	105,8599	107,7630	104,5480	101,5440	102,3909	108,4822	102,6873	
JUL	101,3069	106,5521	108,0874	102,7117	100,6039	101,9486	108,3386	102,5830	
AGO	101,1544	107,5411	108,4717	101,7840	100,6605	104,3255	106,6377	101,8431	
SET	101,3961	107,7244	109,4821	100,8262	101,1076	104,8086	107,0010	103,0689	
OUT	101,6057	107,8520	109,6263	100,0441	101,3448	106,5047	108,2177	102,9644	
NOV	101,0442	107,5935	111,0597	98,0367	101,6558	103,2693	105,1496	103,7373	
DEZ	99,6578	106,2252	109,4436	98,2561	101,2842	102,4139	103,0759	103,2524	
Méda	100,0000	105,1197	105,8990	102,0470	100,1185	101,9234	106,1612	102,2971	101,9539

Nota: Para calcular a variação entre dois índices de períodos diferentes, basta dividir o índice do período mais recente pelo índice do período a ser comparado. Do valor encontrado subtrai-se 1, multiplica-se por 100 e tem-se assim a taxa de variação entre os dois períodos considerados.

**IMPRESSO  
ESPECIAL**

9912200389/2008-DR/PR

**FIEP**

...CORREIOS...

## METODOLOGIA E AMPLITUDE DA PESQUISA

» A Pesquisa Conjuntural da Indústria é realizada a partir de informações prestadas por empresas que representam mais de 90,00% do faturamento e mais de 40,00% do número de empregados da indústria paranaense. Ela integra os Indicadores Industriais - CNI, realizada pela Confederação Nacional da Indústria, ao lado de pesquisas de outros estados e que dão um panorama da situação nacional nos diversos segmentos industriais. O número de empresas (espaço amostral) que participa da Pesquisa no Paraná foi determinado pela técnica de Amostragem Estratificada Ótima Corrigida de Neyman. São 18 gêneros industriais pesquisados, segundo a Classificação Nacional de Atividades Econômicas: Fabricação de Produtos Alimentícios e Bebidas; Fabricação de Produtos Têxteis; Confecção de Artigos do Vestuário e Acessórios; Preparação de Couros e Fabricação de Artefa-

tos de Couro, Artigos de Viagem e Calçados; Fabricação de Produtos de Madeira; Fabricação de Celulose, Papel e Produtos de Papel; Edição, Impressão e Reprodução de Gravações; Fabricação de Coque, Refino de Petróleo, Elaboração de Combustíveis Nucleares e Produção de Álcool; Fabricação de Produtos Químicos; Fabricação de Artigos de Borracha e Plásticos; Fabricação de Produtos de Minerais não Metálicos; Metalúrgica Básica; Fabricação de Produtos de Metal - Exclusive Máquinas e Equipamentos; Fabricação de Máquinas e Equipamentos; Fabricação de Máquinas, Aparelhos e Materiais Elétricos; Fabricação de Material Eletrônico e de Aparelhos e Equipamentos de Comunicações; Fabricação e Montagem de Veículos Automotores, Reboques e Carrocerias; e, Fabricação de Móveis e Indústrias Diversas.

<http://www.fiepr.org.br/fiepr/analise/>

**Publicação da Federação das Indústrias do Estado do Paraná - FIEP - Departamento Econômico - DEC.**

Equipe Técnica: Maurílio Leopoldo Schmitt, Roberto Antônio Peredo Zürcher, Fábio Requião Portugal, Daniel Maurício Fedato e Claudineide Alves Ferreira. Colaboração: Departamento de Comunicação Social - DECOM. Jornalista Responsável: Luiz Henrique Weber (Mtb 2.441/PR). Projeto Gráfico: Amanda Mafioletti.

Federação das Indústrias do Estado do Paraná - FIEP - Av. Cândido de Abreu, 200 - 6.º Andar - Curitiba - PR - CEP 80530-902

Nota: Permitida a reprodução parcial ou total desde que citada a fonte.