



Indicadores Conjunturais

SISTEMA FEDERAÇÃO DAS INDÚSTRIAS DO ESTADO DO PARANÁ - DEPARTAMENTO ECONÔMICO

Resultados de Fevereiro de 2014

»» Vendas Industriais

página 04

O resultado acumulado de janeiro a fevereiro de 2014 apresentou desempenho positivo de **+2,02%** na comparação com o mesmo período de 2013. Quando comparado fevereiro de 2014 com o mês anterior, verifica-se acréscimo de **+4,81%**. Analisando o desempenho por destino, também contra o mês anterior, houve aumento nas vendas no Paraná (**+3,87%**), nas vendas para outros Estados (**+3,20%**) e nas vendas para o exterior (**+13,91%**).

Vendas Industriais	No ano		No mês	
No Estado do Paraná	2,89%	↔	3,87%	↔
Para outros Estados do Brasil	3,46%	↔	3,20%	↔
Para o Exterior	-6,15%	↓	13,91%	↑
TOTAL DO ESTADO	2,02%	↔	4,81%	↔

»» Compras de Insumos Industriais

página 06

As Compras Industriais de janeiro e fevereiro de 2014 foram superiores às de janeiro e fevereiro de 2013 em **+9,52%**. Quando comparado fevereiro com janeiro, a variação é positiva em **+5,59%**; houve decréscimo nas Compras no Paraná (**-3,76%**) e acréscimo nas Compras de outros Estados (**+13,40%**) e nas Compras do Exterior (**+8,14%**).

Compras de insumos	No ano		No mês	
No Estado do Paraná	-1,58%	↔	-3,76%	↔
De outros Estados do Brasil	16,02%	↑	13,40%	↑
Do Exterior	39,71%	↑	8,14%	↑
TOTAL DO ESTADO	9,52%	↑	5,59%	↑

»» Nível de Emprego Industrial

página 10

O nível de emprego total e o emprego diretamente ligado à produção registraram, em janeiro e fevereiro de 2014 contra igual período 2013, aumento de **+0,76%** e queda de **-0,16%** respectivamente. Quando comparado com o mês anterior, apresentaram, o primeiro aumento de **+1,03%** e o segundo aumento de **+1,53%**.

Nível de emprego	No ano		No mês	
Pessoal empregado total	0,76%	↔	1,03%	↔
Pessoal empregado na produção	-0,16%	↔	1,53%	↔

Paraná.

Desempenho industrial.

Fevereiro, 2013.

Vendas Industriais

A tradicional baixa atividade da indústria dos dois primeiros meses do ano se repetiu neste 2014. O primeiro bimestre do ano situou-se em um patamar superior da ordem de **+2,02%** em relação ao mesmo período de 2013, resultado diferente ao registrado em 2013 em relação a 2012 (-3,19%) e em 2012 em relação a 2011 (-4,06%) que o primeiro bimestre apresentou queda. Portanto, pode-se afirmar que este aumento é apenas uma recuperação do havido nos dois anos anteriores.

O mês de fevereiro apresentou aumento de **+4,81%** em relação a janeiro. Outros resultados de fevereiro foram: 2013 (-5,56%), 2012 (+22,09%), 2011 (-5,62%), 2010 (+7,72%), 2009 (+2,42%). Portanto, o resultado deste fevereiro está dentro do esperado. Pela ótica do destino das vendas industriais, as vendas regrediram no Estado do Paraná (**-3,76%**) e aumentaram nas para outros Estados do País (**+3,20%**) e nas exportações (**+13,91%**). Os resultados acumulados deste janeiro e fevereiro em relação a janeiro e fevereiro de 2013 mostram-se positivos nas vendas no Paraná (**+2,89%**) e nas para outros Estados do País (**+3,46%**) e negativos nas para o exterior (**-6,15%**).

O aumento neste mês de fevereiro teve sua fonte na *performance* positiva observada em onze dos dezoito gêneros pesquisados. Os três gêneros de maior participação relativa na indústria paranaense também apresentaram aumento: 'Veículos Automotores' (**+34,39%**) – recuperação, após queda de -51,94 em janeiro; 'Refino de Petróleo e Produção de Álcool' (**+6,27**) – aumento de produção; e 'Alimentos e Bebidas' (**+0,39%**) - estabilidade. Dentre os gêneros que apresentaram maiores aumentos, destacam-se 'Metalúrgica Básica' (**+54,70%**) – continua a recuperação após queda de -55,24% em dezembro de 2013 e aumento de

encomendas; 'Vestuário' (**+18,90%**) – efeito sazonal por conta de feiras programadas para março. As maiores quedas se registraram em 'dição e Impressão' (**-12,27%**) – fim de pedidos; 'Couros e Calçados' (**-9,24%**) - redução sazonal de demanda; e 'Celulose e Papel' (**-6,90%**) – queda sazonal e queda de vendas.

Compras de Insumos

As compras de insumos apresentaram aumento de **+5,59%** em fevereiro. Em se observando as origens das compras, as realizadas no Paraná (**-3,76%**) caíram, já as procedentes de outros Estados do País (**+13,40%**) e as importações (**+8,14%**) aumentaram.

Na visão setorial, os gêneros industriais que apresentaram maiores acréscimos nas aquisições em fevereiro foram 'Refino de Petróleo e Produção de Álcool' (**+35,33%**) – importações estratégicas de petróleo; 'Têxteis' (**+17,92%**) – aumento sazonal e aumento de encomendas; e 'Veículos Automotores' (**+12,68%**) – acompanhando o aumento de vendas. Os maiores decréscimos foram verificados em 'Vestuário' (**-27,03%**) – fim de pedidos para atender demanda para feiras setoriais; 'Móveis e Indústrias Diversas' (**-19,52%**) – queda de vendas e sazonalidade; e 'máquinas e Equipamentos' (**-16,05%**) – retorno ao nível normal de compras após aumento de +19,54 em janeiro.

No acumulado dos primeiros dois meses deste ano em relação aos de 2012, onze dos dezoito gêneros estão positivos e os três gêneros que apresentaram maior expansão foram: 'Têxteis' (**+102,43%**), 'Máquinas, Aparelhos e Materiais Elétricos' (**+53,16%**) e 'Refino de Petróleo e Produção de Álcool' (**+45,29%**). Por outro lado, nesta base de comparação, os três gêneros com maiores reduções foram: 'Material Eletrônico e de Comunicações' (**-57,69%**), 'Vestuário' (**-30,31%**), e 'Metalúrgica Básica' (**-26,06%**).



Nível de emprego

No tocante ao nível de emprego, quinze dos dezoito gêneros pesquisados registraram resultados positivos e três negativos no mês de fevereiro, aumentando-o em **+1,03%**. O emprego diretamente ligado à produção subiu **+1,53%**. O resultado deste janeiro e fevereiro contra igual período de 2013 apresenta incremento de **+0,76%** no 'pessoal empregado total' e queda de **-0,16%** no 'pessoal empregado na produção'.

Os principais aumentos em fevereiro se deram em 'Máquinas, Aparelhos e Materiais Elétricos' (**+3,36%**) – previsão de recuperação de vendas; 'Produtos de Metal' (**+2,20%**) – aumento de pedidos; e 'Vestuário' (**+1,46%**) – perspectivas de aumento de vendas. As maiores quedas se deram nos gêneros 'Petróleo e Álcool' (**-1,19%**) – movimento sazonal por conta do fim da safra da cana-de-açúcar; 'Metalúrgica Básica' (**-0,42%**) – ajustes; e 'Veículos Automotores' (**-0,22%**) – estabilidade.

A massa salarial líquida apresentou, em fevereiro contra janeiro, aumento de **+2,79%**; as horas trabalhadas subiram **+1,42%**; e a utilização da capacidade instalada caiu um ponto percentual, situando-se em **78%**. Este nível de utilização de capacidade é um ponto inferior ao que fora registrado em fevereiro de 2013.

Análise conjuntural

As vendas industriais deste fevereiro tiveram aumento de **+4,81%**, consignando recuperação da forte queda tradicional de **-15,50%** em janeiro. Este aumento colocou as vendas destes janeiro e fevereiro **+2,02%** acima das de janeiro e fevereiro de 2013. Quando comparado este fevereiro com fevereiro de 2013, as vendas industriais se situaram **+7,48%**, após terem ficado neste último janeiro **-3,15%** inferiores às em janeiro de 2013. Desta forma, o valor acumulado nos dois primeiros meses do ano ficou **+2,02%** acima do mesmo período de 2013. Muito de este comportamento positivo de fevereiro é explicado pelos feriados de carnaval, que em 2013 caíram em fevereiro e neste ano em março. A evolução das compras tem comportamento semelhante ao registrado pelas vendas, porém, as compras acumularam, neste primeiro bimestre aumento de **+9,52%** indicando pressões de custo ou previsão de aumento de atividade industrial. Os sinais contraditórios também são verificados na incoerência do aumento acumulado em janeiro e

fevereiro do nível de emprego (**+0,76%**) e das horas trabalhadas (**+1,42%**) contra a queda de um ponto percentual da utilização de capacidade instalada. O mês de março também não permitirá visualizar de forma mais clara o andamento da atividade industrial, pois inclui o feriado de carnaval.

Dentre os setores de maior expansão neste primeiro bimestre se destacam três setores: o de 'Máquinas e Equipamentos' (**+10,81%**), o de 'Metalúrgica Básica' (**+20,04%**) e o de 'Veículos Automotores' (**+15,72%**). Os dois primeiros por terem aumentos sobre uma expansão em 2013 (de **+8,75%** e de **+15,40%** respectivamente) indicando fortalecimento da indústria de base paranaense. O terceiro apresenta recuperação após a queda de **-6,03%** no ano de 2013. Estes três gêneros industriais empregam 14% da mão-de-obra da indústria de transformação paranaense e com salários acima da média da indústria. Os gêneros 'Têxteis' (**+17,52%**), 'Móveis' (**+8,08%**), 'Vestuário' (**+4,22%**) e 'Alimentos e Bebidas' (**+2,73%**) também apresentam expansão e acolhem quase a metade (45%) da mão-de-obra da indústria, explicando a evolução do nível de emprego e das horas trabalhadas neste início de ano.

Por outro lado, setores de elevada participação nas vendas e intensivos em capital, mostraram desempenho negativo neste primeiro bimestre: 'Petróleo e Álcool' (**-12,17%**), 'Produtos de Metal' (**-5,78%**), 'Produtos Químicos' (**-1,42%**) e 'Celulose e Papel' (**-1,00%**) não permitiram uma evolução maior das vendas industriais. Daí a falta de correlação entre a expansão do faturamento frente ao nível de emprego e às horas trabalhadas. Este tipo de desempenho permite deduzir que a forte variação de aumento de compras tenha influência de aumento de custos.

O ambiente de negócios no Brasil está turbulento: o aumento da dívida externa, da dívida interna, a alta da taxa de juros, o rebaixamento das notas do Brasil e de importantes empresas nacionais pela Standard & Poor's, o déficit comercial no primeiro trimestre (recorde em 21 anos) são alguns dos sinais negativos que influenciam a realização de novos investimentos e comprometem ainda mais o desenvolvimento do País.

(Fiep-Dec, 3, abr, 2014.)

Vendas Industriais

» As vendas reais (deflacionadas pelo IPA-OG-FGV de cada atividade) da indústria em fevereiro/14, comparadas com o mês anterior, apresentaram desempenho positivo mais alto nos seguintes gêneros:

Gênero industrial	Varição no mês
Metalúrgica Básica	54,70%
Veículos Automotores	34,39%
Vestuário	18,90%

» Os menores resultados foram registrados nos gêneros:

Gênero industrial	Varição no mês
Edição e Impressão	-12,27%
Couros e Calçados	-9,24%
Celulose e Papel	-6,90%

» Tabela 1

Varição Percentual por Gênero das Vendas Reais da Indústria Paranaense – 2013-2014

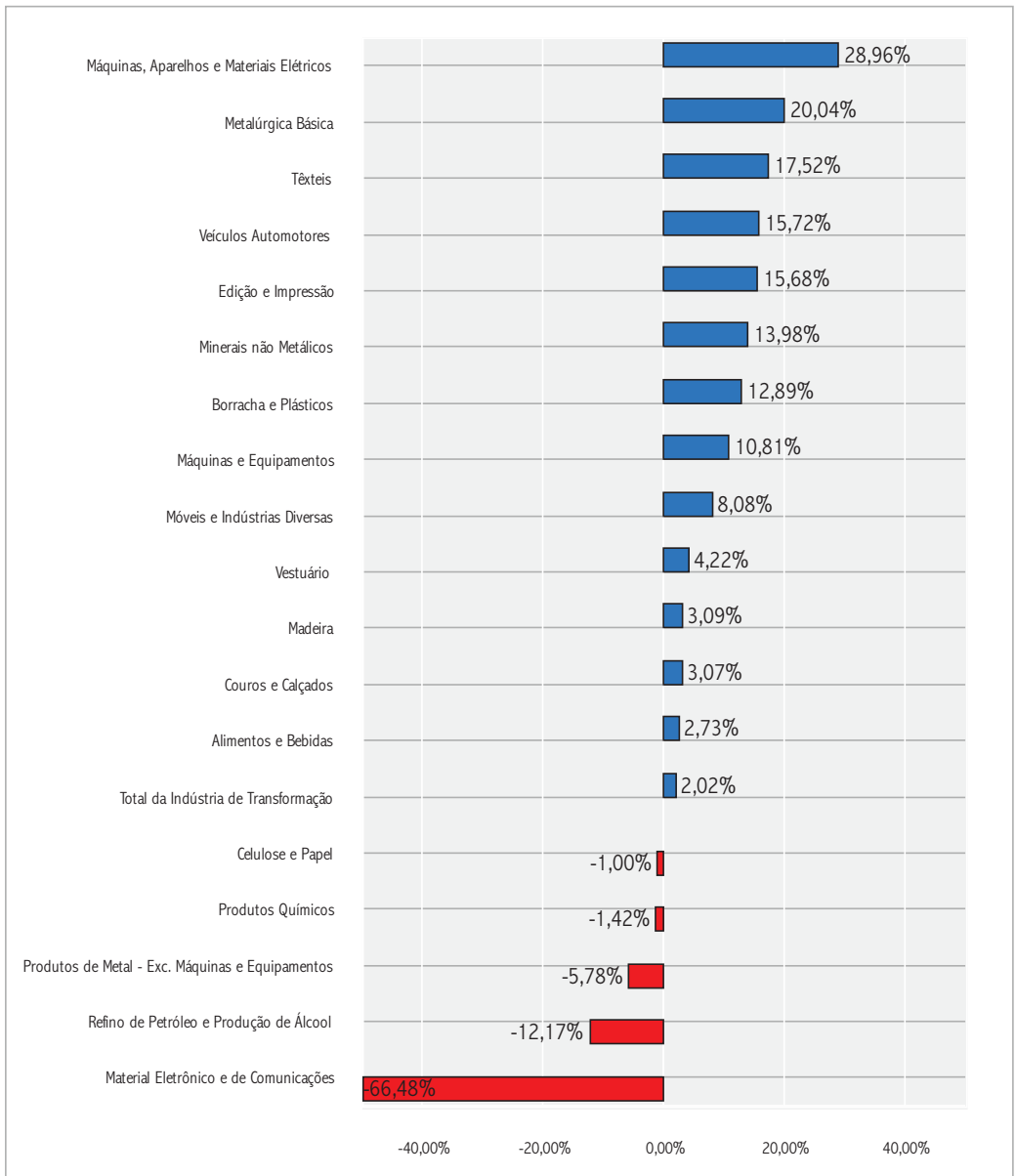
Nº-GÊNEROS DE ATIVIDADE	VARIÇÃO SOBRE O MÊS ANTERIOR			VARIÇÃO SOBRE IGUAL MÊS DO ANO ANTERIOR			VARIÇÃO SOBRE IGUAL PERÍODO DO ANO ANTERIOR		
	Dez	Jan	Fev	Dez	Jan	Fev	Dez	Jan	Fev
Produtos Alimentícios e Bebidas	-4,28%	-12,79%	0,39%	3,37%	0,03%	5,57%	3,43%	0,03%	2,73%
Produtos Têxteis	-27,49%	45,98%	-2,83%	14,07%	22,46%	12,83%	8,71%	22,46%	17,52%
Confecção de Artigos do Vestuário e Acessórios	-19,29%	-26,99%	18,90%	-3,08%	10,60%	-0,60%	28,50%	10,60%	4,22%
Couros, Artefatos de Couro e Calçados	35,25%	-27,97%	-9,24%	52,94%	3,66%	2,43%	25,61%	3,66%	3,07%
Produtos de Madeira	-14,13%	1,05%	-0,91%	10,80%	-1,52%	8,20%	9,23%	-1,52%	3,09%
Celulose, Papel e Produtos de Papel	-7,16%	1,21%	-6,90%	8,34%	-3,11%	1,37%	-0,15%	-3,11%	-1,00%
Edição, Impressão e Reprodução de Gravações	18,34%	-3,90%	-12,27%	46,97%	31,17%	1,95%	-0,96%	31,17%	15,68%
Coque, Refino de Petróleo e Produção de Álcool	-31,09%	18,03%	6,27%	-31,24%	-20,08%	-3,14%	-2,64%	-20,08%	-12,17%
Produtos Químicos	-16,99%	-11,33%	-6,31%	10,93%	0,79%	-3,66%	-0,08%	0,79%	-1,42%
Artigos de Borracha e Plásticos	-15,58%	1,57%	-0,91%	27,05%	10,39%	15,53%	-2,18%	10,39%	12,89%
Produtos de Minerais não Metálicos	-17,55%	25,21%	0,66%	-3,85%	14,92%	13,06%	1,74%	14,92%	13,98%
Metalúrgica Básica	-55,24%	46,73%	54,70%	14,13%	2,72%	34,73%	15,40%	2,72%	20,04%
Produtos de Metal - Excl. Máquinas e Equipamentos	-29,23%	4,74%	15,64%	-13,23%	-9,90%	-1,91%	-0,47%	-9,90%	-5,78%
Máquinas e Equipamentos	-1,42%	-25,64%	4,97%	0,92%	10,73%	10,89%	8,75%	10,73%	10,81%
Máquinas, Aparelhos e Materiais Elétricos	-3,27%	0,21%	17,51%	17,95%	13,98%	45,20%	12,58%	13,98%	28,96%
Material Eletrônico e de Comunicações	-15,64%	20,12%	6,62%	-73,36%	-71,18%	-60,43%	-24,71%	-71,18%	-66,48%
Fabricação e Montagem de Veículos Automotores	-0,13%	-51,94%	34,39%	19,20%	-5,23%	38,50%	-6,03%	-5,23%	15,72%
Móveis e Indústrias Diversas	-19,91%	-1,59%	5,21%	6,84%	3,24%	13,13%	2,19%	3,24%	8,08%
Total da Indústria de Transformação	-9,31%	-15,50%	4,81%	1,48%	-3,15%	7,48%	0,98%	-3,15%	2,02%

Nota: Deflatores específicos para cada gênero: IPA-OG-FGV



» Gráfico 1

Varição acumulada das Vendas Industriais Reais por Gêneros de janeiro a fevereiro de 2014 sobre janeiro a fevereiro de 2013.



Compras de insumos industriais

» As compras de insumos (deflacionadas pelo IPA-OG-FGV de cada atividade) da indústria em fevereiro/14, comparadas com o mês anterior, apresentaram desempenho positivo mais alto nos seguintes gêneros:

Gênero industrial	Varição no mês
Refino de Petróleo e Produção de Álcool	35,33%
Têxteis	17,92%
Veículos Automotores	12,68%

» Os resultados negativos mais altos foram registrados nos gêneros:

Gênero industrial	Varição no mês
Vestuário	-27,03%
Móveis e Indústrias Diversas	-19,52%
Máquinas e Equipamentos	-16,05%

» Tabela 2

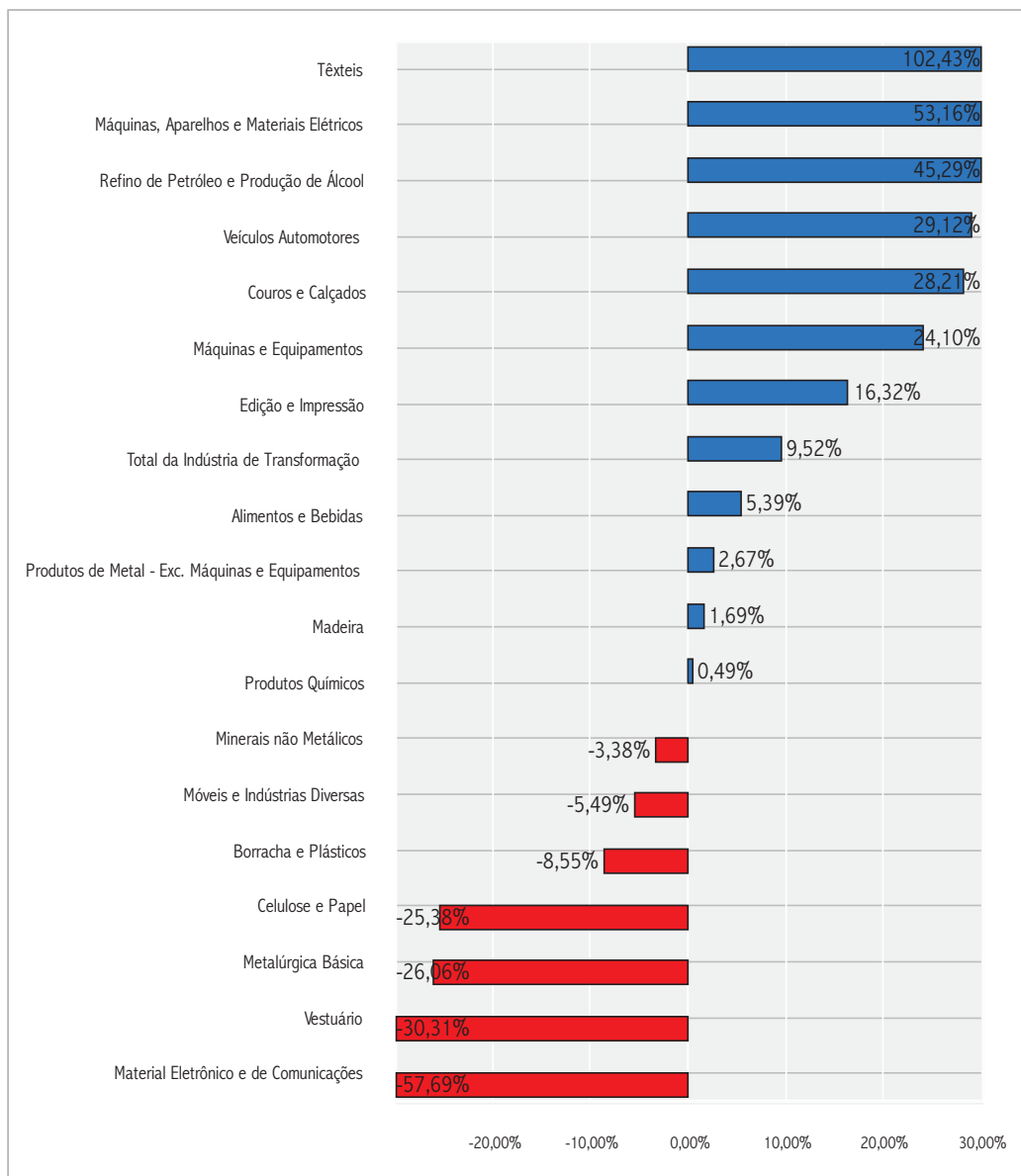
Varição Percentual por Gênero das Compras Reais da Indústria Paranaense – 2013-2014

Nº-GÊNEROS DE ATIVIDADE	VARIÇÃO SOBRE O MÊS ANTERIOR			VARIÇÃO SOBRE IGUAL MÊS DO ANO ANTERIOR			VARIÇÃO SOBRE IGUAL PERÍODO DO ANO ANTERIOR		
	Dez	Jan	Fev	Dez	Jan	Fev	Dez	Jan	Fev
Produtos Alimentícios e Bebidas	-3,83%	-2,70%	6,47%	-4,11%	-1,44%	12,73%	-4,93%	-1,44%	5,39%
Produtos Têxteis	-32,61%	38,74%	17,92%	-25,42%	64,17%	152,28%	25,24%	64,17%	102,43%
Confecção de Artigos do Vestuário e Acessórios	-24,41%	52,15%	-27,03%	-19,60%	-9,47%	-47,02%	2,19%	-9,47%	-30,31%
Couros, Artefatos de Couro e Calçados	2,28%	-0,97%	5,84%	11,45%	35,28%	22,17%	20,10%	35,28%	28,21%
Produtos de Madeira	-9,86%	-0,84%	-4,42%	0,80%	-9,29%	16,42%	7,20%	-9,29%	1,69%
Celulose, Papel e Produtos de Papel	-0,52%	-5,76%	3,99%	1,06%	-2,70%	-39,04%	10,40%	-2,70%	-25,38%
Edição, Impressão e Reprodução de Gravações	32,63%	-0,18%	-11,71%	33,99%	32,18%	2,39%	-16,07%	32,18%	16,32%
Coque, Refino de Petróleo e Produção de Álcool	158,92%	-41,65%	35,33%	20,42%	33,14%	55,80%	-11,92%	33,14%	45,29%
Produtos Químicos	-24,75%	7,46%	-6,27%	-3,93%	-2,45%	3,83%	-1,19%	-2,45%	0,49%
Artigos de Borracha e Plásticos	-8,73%	2,14%	0,86%	8,86%	-14,25%	-2,09%	3,94%	-14,25%	-8,55%
Produtos de Minerais não Metálicos	-31,90%	0,84%	-2,47%	-9,59%	-6,40%	-0,07%	8,04%	-6,40%	-3,38%
Metalúrgica Básica	-31,69%	8,87%	11,84%	10,50%	-34,35%	-16,64%	7,54%	-34,35%	-26,06%
Produtos de Metal - Excl. Máquinas e Equipamentos	-15,97%	13,78%	-15,30%	2,17%	16,29%	-9,79%	8,09%	16,29%	2,67%
Máquinas e Equipamentos	-17,19%	19,54%	-16,05%	1,31%	29,21%	18,52%	14,74%	29,21%	24,10%
Máquinas, Aparelhos e Materiais Elétricos	-9,43%	6,73%	2,64%	25,94%	54,55%	51,82%	11,07%	54,55%	53,16%
Material Eletrônico e de Comunicações	-2,71%	10,37%	-4,59%	-53,53%	-58,94%	-56,29%	-23,36%	-58,94%	-57,69%
Fabricação e Montagem de Veículos Automotores	-26,24%	16,64%	12,68%	37,12%	8,87%	54,66%	14,61%	8,87%	29,12%
Móveis e Indústrias Diversas	-1,46%	5,27%	-19,52%	13,25%	19,63%	-25,05%	-3,94%	19,63%	-5,49%
Total da Indústria de Transformação	-5,21%	-1,11%	5,59%	3,53%	3,84%	15,51%	0,39%	3,84%	9,52%

Nota: Deflatores específicos para cada gênero: IPA-OG-FGV

» Gráfico 2

Varição acumulada das Compras Industriais Reais por Gêneros de janeiro a fevereiro de 2014 sobre janeiro a fevereiro de 2013.



Horas trabalhadas na produção

» As horas trabalhadas na produção (relativas ao pessoal empregado na produção) em fevereiro/14, comparadas com o mês anterior, apresentaram desempenho positivo mais alto nos gêneros:

Gênero industrial	Variação no mês
Produtos de Metal - Exc. Máquinas e Equipamentos	37,12%
Vestuário	8,82%
Máquinas, Aparelhos e Materiais Elétricos	5,28%

» Os menores resultados foram registrados nos gêneros:

Gênero industrial	Variação no mês
Máquinas e Equipamentos	-17,27%
Produtos Químicos	-6,94%
Material Eletrônico e de Comunicações	-5,50%

» Tabela 3

Variação Percentual por Gênero das Horas Trabalhadas na Produção na Indústria Paranaense – 2013-2014

Nº-GÊNEROS DE ATIVIDADE	VARIÇÃO SOBRE O MÊS ANTERIOR			VARIÇÃO SOBRE IGUAL MÊS DO ANO ANTERIOR			VARIÇÃO SOBRE IGUAL PERÍODO DO ANO ANTERIOR		
	Dez	Jan	Fev	Dez	Jan	Fev	Dez	Jan	Fev
Produtos Alimentícios e Bebidas	-4,54%	-9,73%	3,27%	7,23%	-2,37%	3,47%	-3,25%	-2,37%	0,51%
Produtos Têxteis	-15,59%	12,51%	-0,16%	14,04%	-0,95%	-1,91%	0,07%	-0,95%	-1,43%
Confecção de Artigos do Vestuário e Acessórios	-28,76%	23,50%	8,82%	-34,28%	-22,40%	-22,36%	12,29%	-22,40%	-22,38%
Couros, Artefatos de Couro e Calçados	-1,50%	0,49%	0,24%	4,37%	3,57%	2,37%	3,55%	3,57%	2,97%
Produtos de Madeira	-20,64%	11,14%	3,49%	-10,05%	-7,74%	-7,35%	0,90%	-7,74%	-7,54%
Celulose, Papel e Produtos de Papel	1,90%	1,78%	-2,88%	5,27%	4,55%	8,55%	-2,60%	4,55%	6,48%
Edição, Impressão e Reprodução de Gravações	-1,42%	-2,38%	-0,16%	-4,49%	-10,69%	-7,62%	-12,80%	-10,69%	-9,18%
Coque, Refino de Petróleo e Produção de Álcool	-29,34%	-48,00%	-2,11%	26,71%	-31,07%	5,50%	0,37%	-31,07%	-16,80%
Produtos Químicos	0,43%	1,28%	-6,94%	7,07%	6,90%	-2,01%	0,57%	6,90%	2,41%
Artigos de Borracha e Plásticos	-0,69%	-0,25%	2,02%	-3,63%	-3,93%	1,37%	-2,54%	-3,93%	-1,33%
Produtos de Minerais não Metálicos	-1,99%	0,34%	-2,40%	-3,73%	-7,08%	2,50%	-3,71%	-7,08%	-2,58%
Metalúrgica Básica	-16,64%	10,38%	4,87%	16,81%	0,17%	7,35%	10,14%	0,17%	3,72%
Produtos de Metal - Exd. Máquinas e Equipamentos	-10,72%	-18,89%	37,12%	0,37%	-27,57%	-1,03%	-1,97%	-27,57%	-14,28%
Máquinas e Equipamentos	-7,21%	63,72%	-17,27%	1,28%	70,36%	32,58%	2,47%	70,36%	50,89%
Máquinas, Aparelhos e Materiais Elétricos	-29,90%	62,23%	5,28%	7,87%	30,51%	41,90%	10,34%	30,51%	36,11%
Material Eletrônico e de Comunicações	-19,39%	11,71%	-5,50%	-7,64%	-9,43%	-7,51%	-5,08%	-9,43%	-8,51%
Fabricação e Montagem de Veículos Automotores	-11,98%	9,75%	-1,32%	72,36%	79,01%	19,00%	0,88%	79,01%	43,15%
Móveis e Indústrias Diversas	-8,37%	6,75%	4,17%	5,71%	1,24%	4,96%	3,19%	1,24%	3,10%
Total da Indústria de Transformação	-6,97%	-2,20%	1,42%	5,94%	1,58%	3,67%	-1,47%	1,58%	2,62%

Produção

» A Tabela 4 mostra o percentual médio de utilização da capacidade instalada, a média das horas trabalhadas por funcionário no mês de referência e os salários líquidos médios da produção por gênero da indústria paranaense.

» Tabela 4

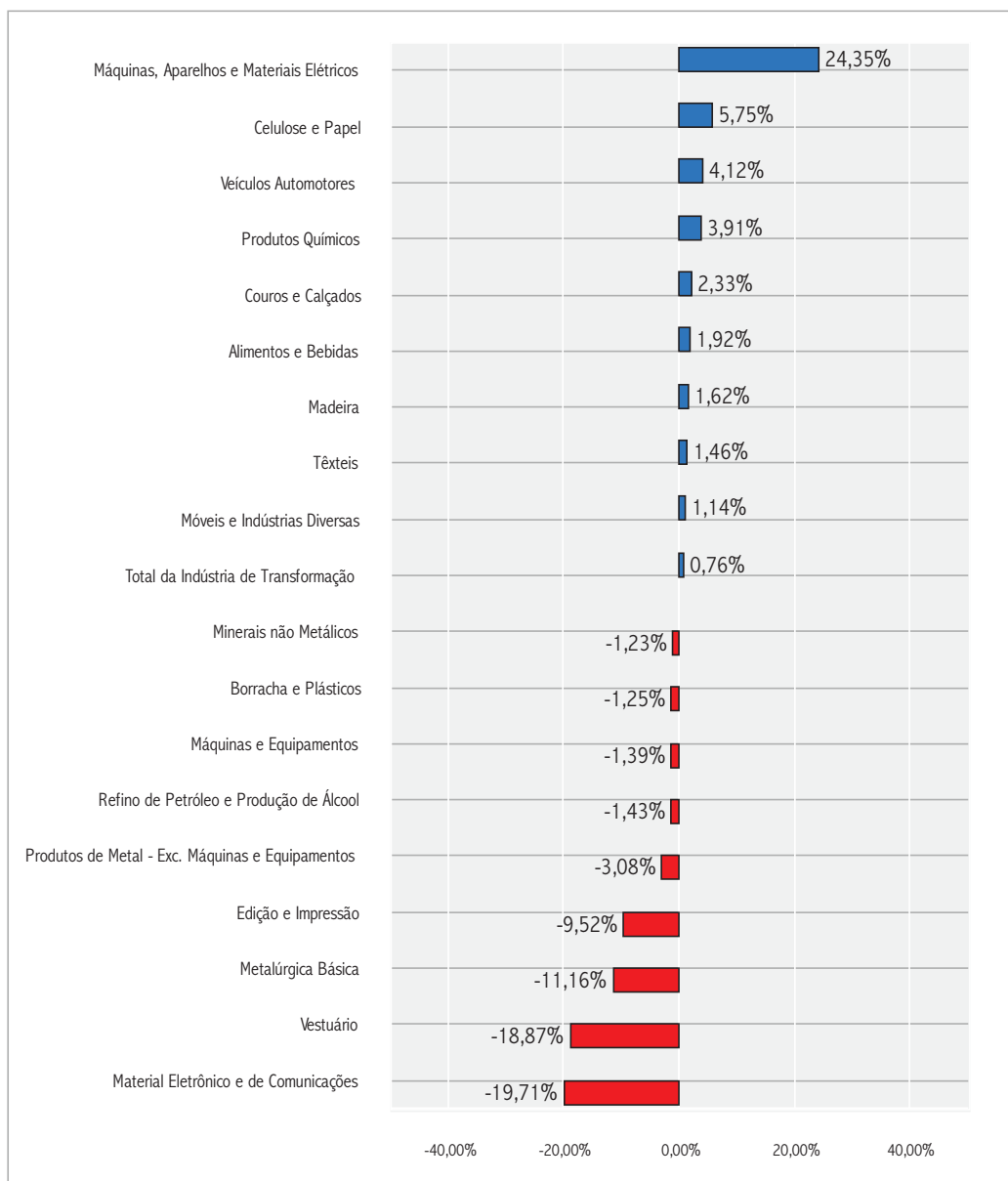
Informações sobre a produção na indústria paranaense – 2013-2014

Nº-GÊNEROS DE ATIVIDADE	% DE UTILIZAÇÃO DE CAPACIDADE INSTALADA			HORAS TRABALHADAS MENSAL- MENTE POR FUNCIONÁRIO			SALÁRIOS LÍQUIDOS MÉDIOS DA PRODUÇÃO [R\$]		
	Dez	Jan	Fev	Dez	Jan	Fev	Dez	Jan	Fev
	Produtos Alimentícios e Bebidas	72,24	73,71	76,58	224,25	202,43	204,63	1.386,48	1.106,76
Produtos Têxteis	54,66	63,31	70,70	189,33	211,90	209,83	1.393,45	712,45	927,49
Confecção de Artigos do Vestuário e Acessórios	51,87	58,68	65,88	128,34	155,44	164,26	1.021,63	960,13	903,34
Couros, Artefatos de Couro e Calçados	82,39	77,17	75,45	220,47	221,02	220,70	1.061,76	1.046,62	1.060,08
Produtos de Madeira	61,75	60,16	59,54	139,61	151,50	155,75	1.216,63	1.118,87	1.146,50
Celulose, Papel e Produtos de Papel	82,94	83,69	83,13	260,16	263,51	253,36	1.406,47	1.279,34	1.481,15
Edição, Impressão e Reprodução de Gravações	99,39	99,49	99,40	183,87	181,40	178,99	1.656,71	1.288,08	1.453,79
Coque, Refino de Petróleo e Produção de Álcool	41,90	113,89	88,96	142,75	79,72	78,98	1.275,15	2.342,20	2.007,00
Produtos Químicos	74,56	73,58	73,12	161,30	162,90	150,63	2.426,93	2.062,49	2.069,87
Artigos de Borracha e Plásticos	75,43	77,30	75,57	230,43	227,73	232,22	939,20	972,03	989,89
Produtos de Minerais não Metálicos	81,51	85,92	84,90	236,56	235,04	227,39	1.970,43	1.455,18	2.231,46
Metalúrgica Básica	80,17	73,07	76,54	173,52	205,24	215,80	2.265,33	2.273,38	1.963,04
Produtos de Metal - Excl. Máquinas e Equipamentos	54,50	67,79	71,55	159,97	129,31	174,72	2.109,27	1.541,86	1.142,79
Máquinas e Equipamentos	83,97	83,35	84,82	186,33	306,97	253,15	2.337,74	1.286,72	1.762,09
Máquinas, Aparelhos e Materiais Elétricos	85,15	86,18	84,51	125,23	173,33	175,90	3.495,71	2.487,16	2.491,69
Material Eletrônico e de Comunicações	80,20	80,20	80,20	42,42	47,83	45,12	626,46	646,82	623,50
Fabricação e Montagem de Veículos Automotores	80,11	84,43	84,55	182,14	198,58	196,71	4.081,27	4.173,02	3.927,64
Móveis e Indústrias Diversas	73,17	73,82	74,29	185,52	194,68	199,87	936,94	945,23	969,05
Total da Indústria de Transformação	73,11	78,65	78,32	175,34	182,77	181,02	1.618,47	1.344,53	1.357,67

Nível de emprego total

» Gráfico 3

Varição acumulada do Nível de Emprego Total por Gêneros de janeiro a fevereiro de 2014 sobre janeiro a fevereiro de 2013.



» O nível de emprego total (pessoal da administração e piso fábrica) em fevereiro/14, comparado com o mês anterior, apresentou desempenho positivo mais alto nos seguintes gêneros:

Gênero industrial	Varição no mês
Máquinas, Aparelhos e Materiais Elétricos	3,36%
Produtos de Metal - Exc. Máquinas e Equipamentos	2,20%
Vestuário	1,46%

» Os resultados negativos mais altos foram registrados nos gêneros:

Gênero industrial	Varição no mês
Refino de Petróleo e Produção de Álcool	-1,19%
Metalúrgica Básica	-0,42%
Veículos Automotores	-0,22%

» Tabela 5

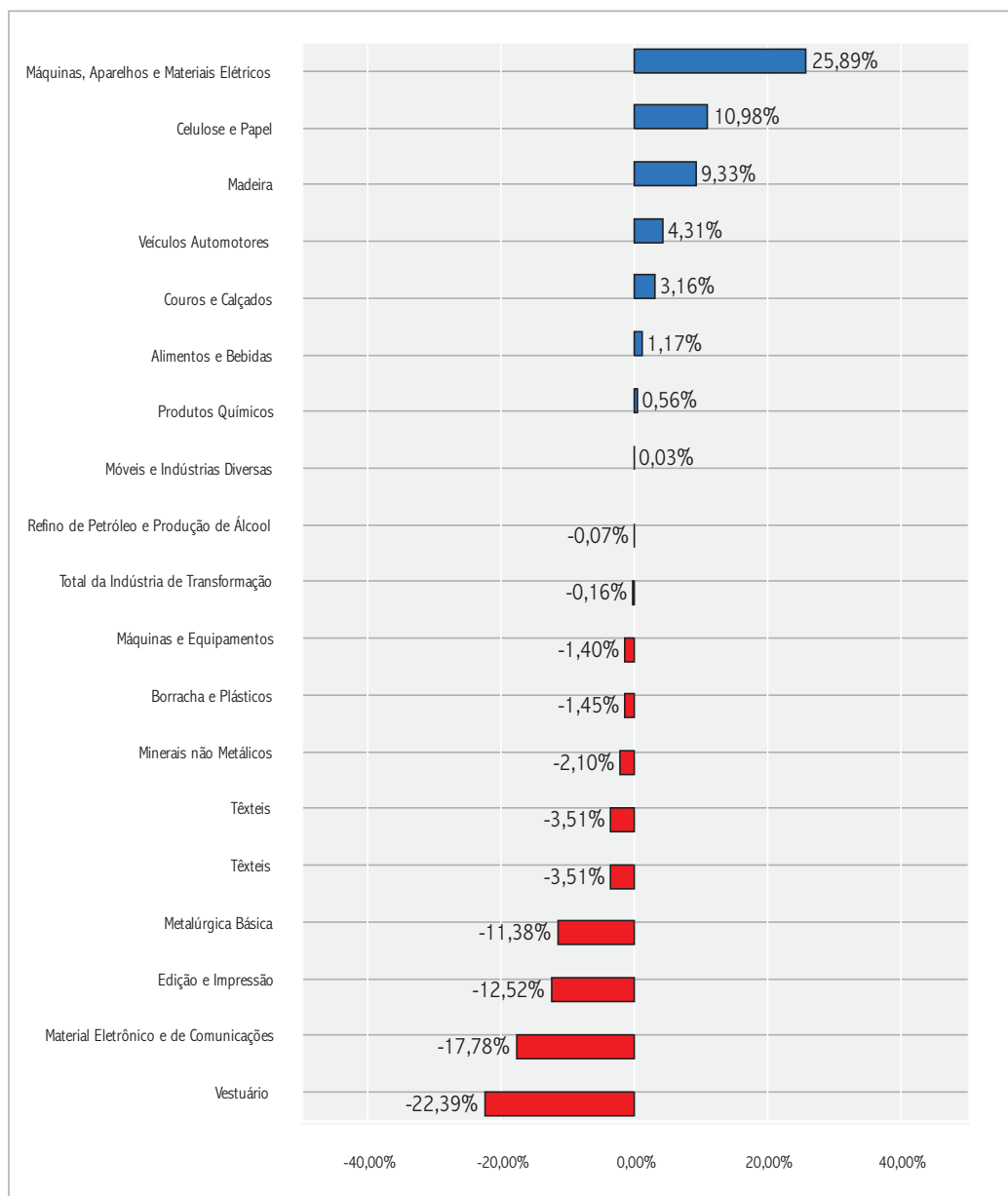
Varição Percentual por Gênero do Nível de Emprego Total da Indústria Paranaense – 2013-2014

Nº-GÊNEROS DE ATIVIDADE	VARIÇÃO SOBRE O MÊS ANTERIOR			VARIÇÃO SOBRE IGUAL MÊS DO ANO ANTERIOR			VARIÇÃO SOBRE IGUAL PERÍODO DO ANO ANTERIOR		
	Dez	Jan	Fev	Dez	Jan	Fev	Dez	Jan	Fev
Produtos Alimentícios e Bebidas	-1,05%	-1,77%	1,26%	1,70%	1,39%	2,44%	-0,33%	1,39%	1,92%
Produtos Têxteis	-1,68%	0,80%	0,64%	-3,02%	-2,94%	6,25%	-0,83%	-2,94%	1,46%
Confecção de Artigos do Vestuário e Acessórios	-2,49%	2,54%	1,46%	-19,95%	-17,57%	-20,11%	12,88%	-17,57%	-18,87%
Couros, Artefatos de Couro e Calçados	-0,36%	0,20%	0,36%	1,71%	2,13%	2,54%	0,90%	2,13%	2,33%
Produtos de Madeira	-0,68%	0,81%	0,61%	-0,43%	0,12%	3,14%	0,40%	0,12%	1,62%
Celulose, Papel e Produtos de Papel	0,78%	0,27%	1,16%	5,11%	5,08%	6,43%	1,95%	5,08%	5,75%
Edição, Impressão e Reprodução de Gravações	-0,29%	-1,13%	1,36%	-9,66%	-10,44%	-8,59%	-5,62%	-10,44%	-9,52%
Coque, Refino de Petróleo e Produção de Álcool	-1,79%	-6,89%	-1,19%	1,03%	-1,47%	-1,38%	-2,03%	-1,47%	-1,43%
Produtos Químicos	-0,28%	0,28%	0,64%	4,66%	3,96%	3,87%	6,67%	3,96%	3,91%
Artigos de Borracha e Plásticos	-1,02%	0,76%	0,05%	0,28%	-1,14%	-1,37%	-2,09%	-1,14%	-1,25%
Produtos de Minerais não Metálicos	-2,18%	0,15%	0,93%	-3,37%	-2,13%	-0,33%	-0,31%	-2,13%	-1,23%
Metalúrgica Básica	-1,52%	-6,96%	-0,42%	19,48%	-10,42%	-11,89%	2,18%	-10,42%	-11,16%
Produtos de Metal - Excl. Máquinas e Equipamentos	-1,56%	0,54%	2,20%	-5,35%	-2,24%	-3,90%	-2,62%	-2,24%	-3,08%
Máquinas e Equipamentos	-0,74%	-0,71%	0,10%	0,52%	-1,10%	-1,68%	0,96%	-1,10%	-1,39%
Máquinas, Aparelhos e Materiais Elétricos	-0,57%	15,23%	3,36%	12,18%	22,80%	25,88%	10,45%	22,80%	24,35%
Material Eletrônico e de Comunicações	-0,30%	-0,92%	0,18%	-15,09%	-20,06%	-19,35%	4,13%	-20,06%	-19,71%
Fabricação e Montagem de Veículos Automotores	-0,27%	1,19%	-0,22%	4,41%	4,31%	3,94%	0,82%	4,31%	4,12%
Móveis e Indústrias Diversas	-1,18%	1,49%	1,04%	1,50%	0,57%	1,70%	2,19%	0,57%	1,14%
Total da Indústria de Transformação	-0,99%	-0,86%	1,03%	0,53%	0,36%	1,15%	0,60%	0,36%	0,76%

Nível de emprego na produção

» Gráfico 4

Varição acumulada do Nível de Emprego na Produção por Gêneros de janeiro a fevereiro de 2014 sobre janeiro a fevereiro de 2013.



» O nível de emprego na produção (emprego total menos pessoal da administração) em fevereiro/14, comparado com o mês anterior, apresentou desempenho positivo mais alto nos seguintes gêneros:

Gênero industrial	Varição no mês
Máquinas, Aparelhos e Materiais Elétricos	3,74%
Vestuário	2,98%
Alimentos e Bebidas	2,17%

» Os resultados negativos mais altos foram registrados nos gêneros:

Gênero industrial	Varição no mês
Material Eletrônico e de Comunicações	-2,64%
Refino de Petróleo e Produção de Álcool	-1,01%
Produtos Químicos	-0,51%

» Tabela 6

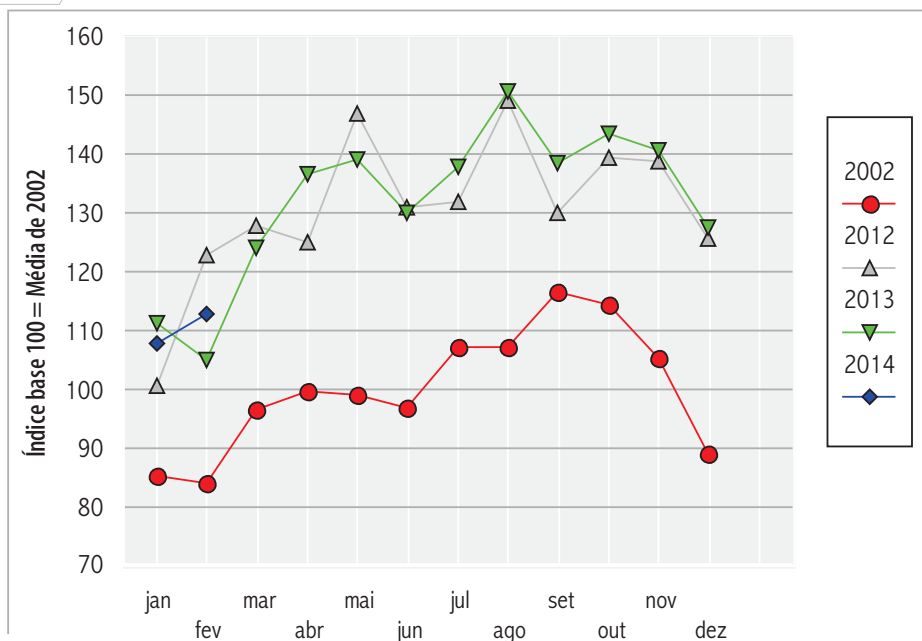
Varição Percentual por Gênero do Nível de Emprego na Produção da Indústria Paranaense – 2013-2014

Nº-GÊNEROS DE ATIVIDADE	VARIÇÃO SOBRE O MÊS ANTERIOR			VARIÇÃO SOBRE IGUAL MÊS DO ANO ANTERIOR			VARIÇÃO SOBRE IGUAL PERÍODO DO ANO ANTERIOR		
	Dez	Jan	Fev	Dez	Jan	Fev	Dez	Jan	Fev
Produtos Alimentícios e Bebidas	-0,95%	0,00%	2,17%	-0,12%	0,81%	1,53%	-1,82%	0,81%	1,17%
Produtos Têxteis	-1,21%	0,53%	0,83%	-2,90%	-3,19%	-3,83%	0,16%	-3,19%	-3,51%
Confecção de Artigos do Vestuário e Acessórios	-3,24%	1,97%	2,98%	-23,51%	-21,77%	-22,98%	13,04%	-21,77%	-22,39%
Couros, Artefatos de Couro e Calçados	-0,24%	0,24%	0,39%	2,38%	2,93%	3,38%	1,10%	2,93%	3,16%
Produtos de Madeira	-2,01%	2,42%	0,66%	-0,23%	9,27%	9,39%	0,63%	9,27%	9,33%
Celulose, Papel e Produtos de Papel	-0,81%	0,49%	1,01%	10,06%	10,06%	11,91%	2,96%	10,06%	10,98%
Edição, Impressão e Reprodução de Gravações	-0,44%	-1,05%	1,18%	-12,51%	-13,31%	-11,72%	-6,14%	-13,31%	-12,52%
Coque, Refino de Petróleo e Produção de Álcool	-0,35%	-2,89%	-1,01%	0,38%	-0,91%	0,80%	-0,35%	-0,91%	-0,07%
Produtos Químicos	0,32%	0,30%	-0,51%	1,46%	0,78%	0,35%	2,64%	0,78%	0,56%
Artigos de Borracha e Plásticos	-0,13%	0,93%	0,05%	0,12%	-1,36%	-1,53%	-2,34%	-1,36%	-1,45%
Produtos de Minerais não Metálicos	-3,52%	0,99%	0,89%	-7,98%	-5,09%	1,06%	-4,06%	-5,09%	-2,10%
Metalúrgica Básica	-1,72%	-6,68%	-0,26%	-2,86%	-10,80%	-11,96%	-0,26%	-10,80%	-11,38%
Produtos de Metal - Exd. Máquinas e Equipamentos	-1,00%	0,34%	1,48%	-4,60%	-3,26%	-3,75%	-3,00%	-3,26%	-3,51%
Máquinas e Equipamentos	-0,75%	-0,62%	0,31%	0,35%	-1,14%	-1,66%	-0,09%	-1,14%	-1,40%
Máquinas, Aparelhos e Materiais Elétricos	-0,11%	17,22%	3,74%	12,39%	24,06%	27,72%	8,89%	24,06%	25,89%
Material Eletrônico e de Comunicações	-0,71%	-2,99%	-2,64%	-12,45%	-16,42%	-19,12%	-25,94%	-16,42%	-17,78%
Fabricação e Montagem de Veículos Automotores	-0,13%	0,66%	-0,38%	5,84%	5,11%	3,52%	-0,64%	5,11%	4,31%
Móveis e Indústrias Diversas	-0,45%	1,73%	1,46%	1,32%	-0,80%	0,86%	2,12%	-0,80%	0,03%
Total da Indústria de Transformação	-0,97%	0,36%	1,53%	-1,11%	-0,36%	0,05%	-0,47%	-0,36%	-0,16%

Vendas Industriais

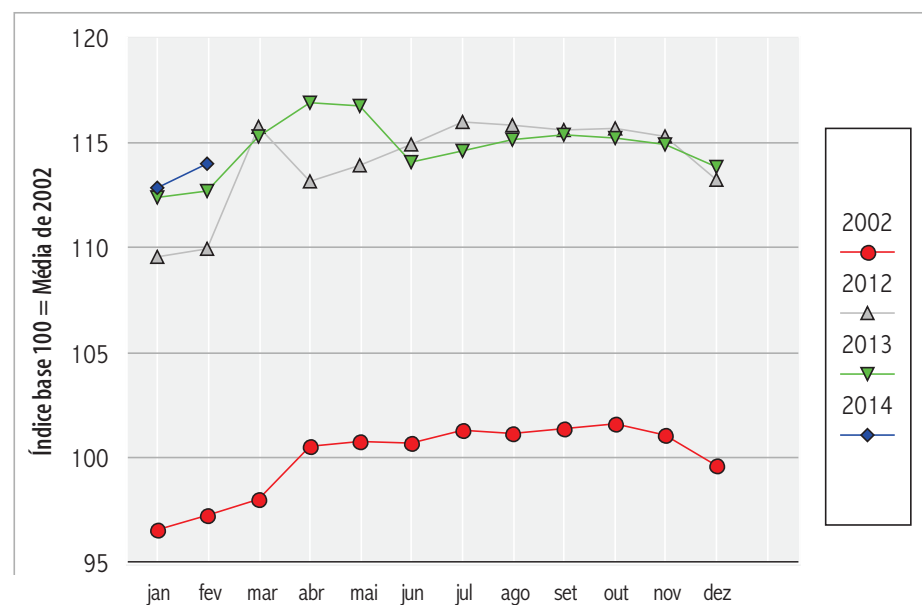
» Gráfico 5

Índice de evolução das vendas reais da Indústria Paranaense 2002 e 2012 a 2014.



» Gráfico 6

Índice de evolução do nível de emprego total da Indústria Paranaense 2002 e 2012 a 2014.



» A Tabela 7 mostra a evolução histórica das vendas reais mensais da indústria paranaense desde 2002.

» Tabela 7

Índices de evolução das vendas reais da Indústria Paranaense – 2002 a 2014

ESTADO DO PARANÁ													
Mês	2002	2003	2004	2005	2006	2007	2008	2009	2010	2011	2012	2013	2014
JAN	85,1274	77,0311	76,2147	82,6763	87,9692	91,7979	112,7865	96,6009	94,0182	119,8580	100,6376	111,2835	107,7801
FEV	83,8551	80,7427	72,1745	79,6845	82,5489	91,7092	111,1169	98,9430	101,3701	113,1231	122,8730	105,0936	112,9598
MAR	96,5474	83,4746	90,0368	93,8554	101,3745	109,2720	115,8668	115,4438	123,7082	120,6000	127,7688	123,9480	
ABR	99,5087	84,7679	92,2007	88,7893	92,7453	105,9218	118,5468	106,3930	113,8776	121,2906	124,9982	136,6080	
MAI	99,0820	86,9309	89,5239	91,4402	98,5048	113,4207	120,6432	115,4515	117,1971	131,4156	147,0554	139,2490	
JUN	96,8522	81,0453	103,0873	92,4593	99,4748	109,1667	120,2365	114,8689	126,7172	127,5792	131,0676	130,0614	
JUL	107,0468	86,0621	101,9108	87,6842	96,0485	112,9513	127,0097	115,2614	129,7610	130,5199	131,9910	137,8721	
AGO	107,1590	89,6405	107,6149	99,0861	108,6952	119,1245	116,6798	116,3119	128,5436	140,3115	149,1533	150,6258	
SET	116,4140	94,6200	103,3646	99,1962	103,4108	113,4919	128,1440	112,4808	130,7927	135,6311	130,2086	138,4049	
OUT	114,2357	101,5483	99,9700	98,6164	108,8973	123,8687	131,0864	117,0844	130,0759	133,5224	139,3366	143,5814	
NOV	105,2678	96,8457	101,7691	104,3862	107,9907	117,3850	113,7094	114,2224	129,7008	132,4010	138,8328	140,6412	
DEZ	88,9038	91,4328	95,2299	100,2886	104,3596	107,7643	116,4186	121,8026	124,8895	128,4935	125,6884	127,5475	
Méda	100,0000	87,8452	94,4248	93,1802	99,3350	109,6562	119,3537	112,0721	120,8877	127,8955	130,8009	132,0764	110,3700

» A Tabela 8 mostra a evolução histórica do nível de emprego total mensal da indústria paranaense desde 2002.

» Tabela 8

Índices de evolução do nível de emprego da Indústria Paranaense – 2002 a 2014

ESTADO DO PARANÁ													
Mês	2002	2003	2004	2005	2006	2007	2008	2009	2010	2011	2012	2013	2014
JAN	96,5989	99,1081	94,8676	102,5746	95,5825	98,3209	101,9974	98,8714	101,4932	107,5810	109,5612	112,4257	112,8267
FEV	97,2179	100,4108	95,7187	102,7094	96,5535	97,2339	102,8782	99,1843	100,5375	107,5763	109,9376	112,6903	113,9893
MAR	98,0175	102,8857	102,4802	104,1848	98,8600	99,3555	106,4337	102,4712	103,8310	109,7405	115,7570	115,2725	
ABR	100,5342	104,4530	106,2610	104,6785	100,9736	100,6577	107,6916	103,4767	106,2848	110,9021	113,1923	116,9093	
MAI	100,7359	105,2301	107,0461	104,2103	101,2518	101,8511	108,0310	103,4246	107,4664	111,6296	113,9457	116,7367	
JUN	100,7305	105,8599	107,7630	104,5480	101,5440	102,3909	108,4822	102,6873	108,9757	112,5109	114,9262	114,0702	
JUL	101,3069	106,5521	108,0874	102,7117	100,6039	101,9486	108,3386	102,5830	108,9138	111,9766	115,9908	114,6303	
AGO	101,1544	107,5411	108,4717	101,7840	100,6605	104,3255	106,6377	101,8431	110,7322	112,1198	115,8418	115,1538	
SET	101,3961	107,7244	109,4821	100,8262	101,1076	104,8086	107,0010	103,0689	110,6386	111,7612	115,6222	115,3398	
OUT	101,6057	107,8520	109,6263	100,0441	101,3448	106,5047	108,2177	102,9644	110,0300	111,9270	115,6883	115,2117	
NOV	101,0442	107,5935	111,0597	98,0367	101,6558	103,2693	105,1496	103,7373	109,4802	112,2602	115,3289	114,9454	
DEZ	99,6578	106,2252	109,4436	98,2561	101,2842	102,4139	103,0759	103,2524	108,6913	110,5733	113,2089	113,8085	
Méda	100,0000	105,1197	105,8590	102,0470	100,1185	101,9234	106,1612	102,2971	107,2562	110,8799	114,0834	114,7662	113,4080

Nota: Para calcular a variação entre dois índices de períodos diferentes, basta dividir o índice do período mais recente pelo índice do período a ser comparado. Do valor encontrado subtrai-se 1, multiplica-se por 100 e tem-se assim a taxa de variação entre os dois períodos considerados.

**IMPRESSO
ESPECIAL**

991231684-4/13-DR/PR

FIEP

...CORREIOS...

METODOLOGIA E AMPLITUDE DA PESQUISA

» A Pesquisa Conjuntural da Indústria é realizada a partir de informações prestadas por empresas que representam mais de 90,00% do faturamento e mais de 40,00% do número de empregados da indústria paranaense. Ela integra os Indicadores Industriais - CNI, realizada pela Confederação Nacional da Indústria, ao lado de pesquisas de outros estados e que dão um panorama da situação nacional nos diversos segmentos industriais. O número de empresas (espaço amostral) que participa da Pesquisa no Paraná foi determinado pela técnica de Amostragem Estratificada Ótima Corrigida de Neyman. São 18 gêneros industriais pesquisados, segundo a Classificação Nacional de Atividades Econômicas: Fabricação de Produtos Alimentícios e Bebidas; Fabricação de Produtos Têxteis; Confecção de Artigos do Vestuário e Acessórios; Preparação de Couros e Fabricação de Artefa-

tos de Couro, Artigos de Viagem e Calçados; Fabricação de Produtos de Madeira; Fabricação de Celulose, Papel e Produtos de Papel; Edição, Impressão e Reprodução de Gravações; Fabricação de Coque, Refino de Petróleo, Elaboração de Combustíveis Nucleares e Produção de Álcool; Fabricação de Produtos Químicos; Fabricação de Artigos de Borracha e Plásticos; Fabricação de Produtos de Minerais não Metálicos; Metalúrgica Básica; Fabricação de Produtos de Metal - Exclusive Máquinas e Equipamentos; Fabricação de Máquinas e Equipamentos; Fabricação de Máquinas, Aparelhos e Materiais Elétricos; Fabricação de Material Eletrônico e de Aparelhos e Equipamentos de Comunicações; Fabricação e Montagem de Veículos Automotores, Reboques e Carrocerias; e, Fabricação de Móveis e Indústrias Diversas.

<http://www.fiepr.org.br/para-sindicatos/estudos-economicos/>

Publicação da Federação das Indústrias do Estado do Paraná - FIEP - Departamento Econômico - DEC.

Equipe Técnica: Maurílio Leopoldo Schmitt, Roberto Antônio Peredo Zürcher, Daniel Maurício Fedato e Claudineide Alves Ferreira.

Projeto Gráfico: Amanda Mafioletti.

Federação das Indústrias do Estado do Paraná - FIEP - Av. Cândido de Abreu, 200 - 7.º Andar - Curitiba - PR - CEP 80530-902

Nota: Permitida a reprodução parcial ou total desde que citada a fonte.