



# Indicadores Conjunturais

SISTEMA FEDERAÇÃO DAS INDÚSTRIAS DO ESTADO DO PARANÁ - DEPARTAMENTO ECONÔMICO

## Resultados de Fevereiro de 2013

### »» Vendas Industriais

página 04

O resultado de janeiro a fevereiro de 2013 apresentou desempenho negativo de **-3,19%** na comparação com o mesmo período de 2012. Quando comparado fevereiro de 2013 com o mês anterior, verifica-se um decréscimo de **-5,56%**. Analisando o desempenho por destino, também contra o mês anterior, houve queda nas vendas no Paraná (-4,31%) e nas vendas para outros Estados (-10,00%) e, aumento, nas vendas para o exterior (+3,32%).

Vendas Industriais	No ano	No mês
No Estado do Paraná	1,06%	-4,31%
Para outros Estados do Brasil	6,55%	-10,00%
Para o Exterior	-23,77%	3,32%
<b>TOTAL DO ESTADO</b>	<b>-3,19%</b>	<b>-5,56%</b>

### »» Compras de Insumos Industriais

página 06

As Compras Industriais de janeiro e fevereiro de 2013 foram superiores às de janeiro e fevereiro de 2012 em **+0,79%**. Quando comparado fevereiro de 2013 com janeiro, a variação é negativa em **-5,07%**; houve decréscimo nas Compras no Paraná (-0,06%), nas Compras de outros Estados (-8,72%) e nas Compras do Exterior (-17,31%).

Compras de insumos	No ano	No mês
No Estado do Paraná	4,99%	-0,06%
De outros Estados do Brasil	3,87%	-8,72%
Do Exterior	-24,76%	-17,31%
<b>TOTAL DO ESTADO</b>	<b>0,79%</b>	<b>-5,07%</b>

### »» Nível de Emprego Industrial

página 10

O nível de emprego total e o emprego diretamente ligado à produção registraram em janeiro e fevereiro de 2013 contra igual período 2012, aumento de **+2,56%** e de **+0,51%** respectivamente. Quando comparado com o mês anterior apresentaram, o primeiro aumento de **+0,24%** e o segundo de **+1,11%**.

Nível de emprego	No ano	No mês
Pessoal empregado total	2,56%	0,24%
Pessoal empregado na produção	0,51%	1,11%

Paraná.

# Desempenho industrial.

Fevereiro, 2012.

## Vendas Industriais

A tradicional baixa atividade da indústria dos dois primeiros meses do ano se repetiu neste 2013. O primeiro bimestre do ano situou-se em um patamar inferior da ordem de **-3,19%** em relação ao mesmo período de 2012, resultado parecido como o de 2012 em relação a 2011 (-4,06%). O mês de fevereiro apresentou redução de **-5,56%** em relação a janeiro. Outros resultados de fevereiro foram: 2012 (+22,09%), 2011 (-5,62%), 2010 (+7,72%), 2009 (+2,42%). Portanto, o resultado deste fevereiro está abaixo do esperado.

O declínio neste mês de fevereiro teve sua fonte na *performance* negativa observada em onze dos dezoito gêneros pesquisados. Os três gêneros de maior participação relativa na indústria paranaense também apresentaram queda: '*Alimentos e Bebidas*' (**-4,88%**) - devido ao ajuste de demanda; '*Veículos Automotores*' (**-8,04%**) - consequência de paralisação de empresa para ampliação; e '*Refino de Petróleo e Produção de Álcool*' (**-12,32%**) - declínio sazonal devido ao menor número de dias trabalhados. Dentre os gêneros que apresentaram maiores aumentos, destacam-se '*Vestuário*' (**+32,30%**) - em razão de retorno ao nível normal de vendas após redução de -36,02% em janeiro e lançamentos da moda outono-inverno; '*Metalúrgica Básica*' (**+17,95%**) - aumento de demanda; e '*Edição e Impressão*' (**+12,87%**) - aumento sazonal de vendas de material didático. As maiores quedas se registraram em '*Material Eletrônico e de Comunicações*' (**-22,34%**) - redução de pedidos; o já citado '*Refino de Petróleo e Produção de Álcool*' (**-12,32%**); e '*Celulose e Papel*' (**-11,02%**) - redução da produção por conta, também, da menor quantidade de dias trabalhados.

## Compras de Insumos

As compras de insumos apresentaram redução de **-5,07%** em fevereiro. Em se

observando as origens das compras, as realizadas no Paraná (-0,06%); as originadas em outros Estados do País (-8,72%) e as importações (-17,31%) diminuíram. Este desempenho, quando comparado estes últimos janeiro e fevereiro com o de 2012, informa estarem as aquisições de insumos +0,79% superiores.

Na visão setorial, os gêneros industriais que apresentaram maiores acréscimos nas aquisições em fevereiro foram '*Celulose e Papel*' (+65,98%) - previsão de aumento de vendas; '*Móveis e Indústrias Diversas*' (+28,47%) - aumento sazonal da demanda; e '*Vestuário*' (+24,69%) - em linha com o desempenho de vendas. Os maiores decréscimos foram verificados em '*Madeira*' (-25,53%) - queda da demanda; '*Têxteis*' (-23,26%) - redução sazonal das compras de algodão; e '*Veículos Automotores*' (-20,68%) - redução após aumento de 46,90% em janeiro.

## Nível de emprego

No tocante ao nível de emprego, nove dos dezoito gêneros pesquisados registraram resultados positivos e a outra metade negativos no mês de fevereiro, aumentando-o em 0,24%. O emprego diretamente ligado à produção subiu 1,11%. O resultado acumulado de janeiro e fevereiro contra igual período de 2012 apresenta incremento de 2,56% no 'pessoal empregado total' e de 0,51% no 'pessoal empregado na produção'. Os principais aumentos em fevereiro se deram em '*Vestuário*' (+4,68%) - conforme evolução de vendas e compras; '*Produtos de Metal*' (+3,97%) - aumento de pedidos; e '*Metalúrgica Básica*' (+1,24%) - aumento de demanda. As maiores quedas se deram nos gêneros '*Têxteis*' (-8,06%) - dificuldade de concorrer com produto importado; '*Madeira*' (-2,34%) - queda da demanda; e '*Refino de Petróleo e Produção de Álcool*' (-1,28%) - ajustes na estrutura produtiva.



A massa salarial líquida apresentou, em fevereiro contra janeiro, aumento de 9,13%; as horas trabalhadas caíram - 0,62% por conta da menor quantidade de dias de trabalho; e a utilização da capacidade instalada aumentou dois pontos percentuais, situando-se em 79%. Este nível de utilização de capacidade é três pontos percentuais superior ao que fora registrado em fevereiro de 2012, indicando que a atividade industrial deve estar sendo programada para este ano de 2013 em nível discretamente superior ao verificando no ano passado.

### Análise conjuntural

O desempenho deste início de ano evidencia uma posição ainda indefinida. Por um lado, tem-se no bimestre redução de “Vendas Industriais” (-3,19%) e, por outro, aumento de “Compras de Insumos” (+0,79%), do “Nível de Emprego” (+2,56%), das “Horas Trabalhadas” (+5,16%) e do “Nível de Utilização de Capacidade Instalada” (um e meio pontos percentuais superiores). Há, de conseguinte, expectativa de vendas maiores para os próximos meses. Tradicionalmente, a partir de março a indústria inicia a expansão

da sua atividade, em um ciclo que normalmente se encerra em novembro.

Estes resultados evidenciam que a expansão industrial paranaense não há de ostentar a celeridade havida em anos passados e manter o ritmo de 2012. Para os próximos meses, importa verificar sobre a eficácia das medidas anunciadas pelo Governo da União no sentido de restabelecer o dinamismo da atividade industrial nacional em 2013 (redução do custo com energia elétrica, corte de tributos para alguns setores industriais, transferência das contribuições sobre folha de salários para faturamento, v.g.); iniciativas que, até aqui, foram incapazes de dar impulso seguro e sustentado em perspectiva de médio e longo prazos.

Como o ano de 2012 fora uma temporada de fraco, porém positivo, este primeiro semestre deve se constituir em período de média *performance*, vislumbrando-se ser superior ao do primeiro semestre de 2012, por conta do aumento da renda interna derivada da otimista previsão da atividade agrícola e pela baixa base de comparação do início de 2012.

(Fiep-Dec, 08, abr, 2013.)

# Vendas Industriais

» As vendas reais (deflacionadas pelo IPA-OG-FGV de cada atividade) da indústria em fevereiro/13, comparadas com o mês anterior, apresentaram desempenho positivo mais alto nos seguintes gêneros:

Gênero industrial	Varição no mês
Vestuário	32,30%
Metalúrgica Básica	17,95%
Edição e Impressão	12,87%

» Os menores resultados foram registrados nos gêneros:

Gênero industrial	Varição no mês
Material Eletrônico e de Comunicações	-22,34%
Refino de Petróleo e Produção de Álcool	-12,32%
Celulose e Papel	-11,02%

## » Tabela 1

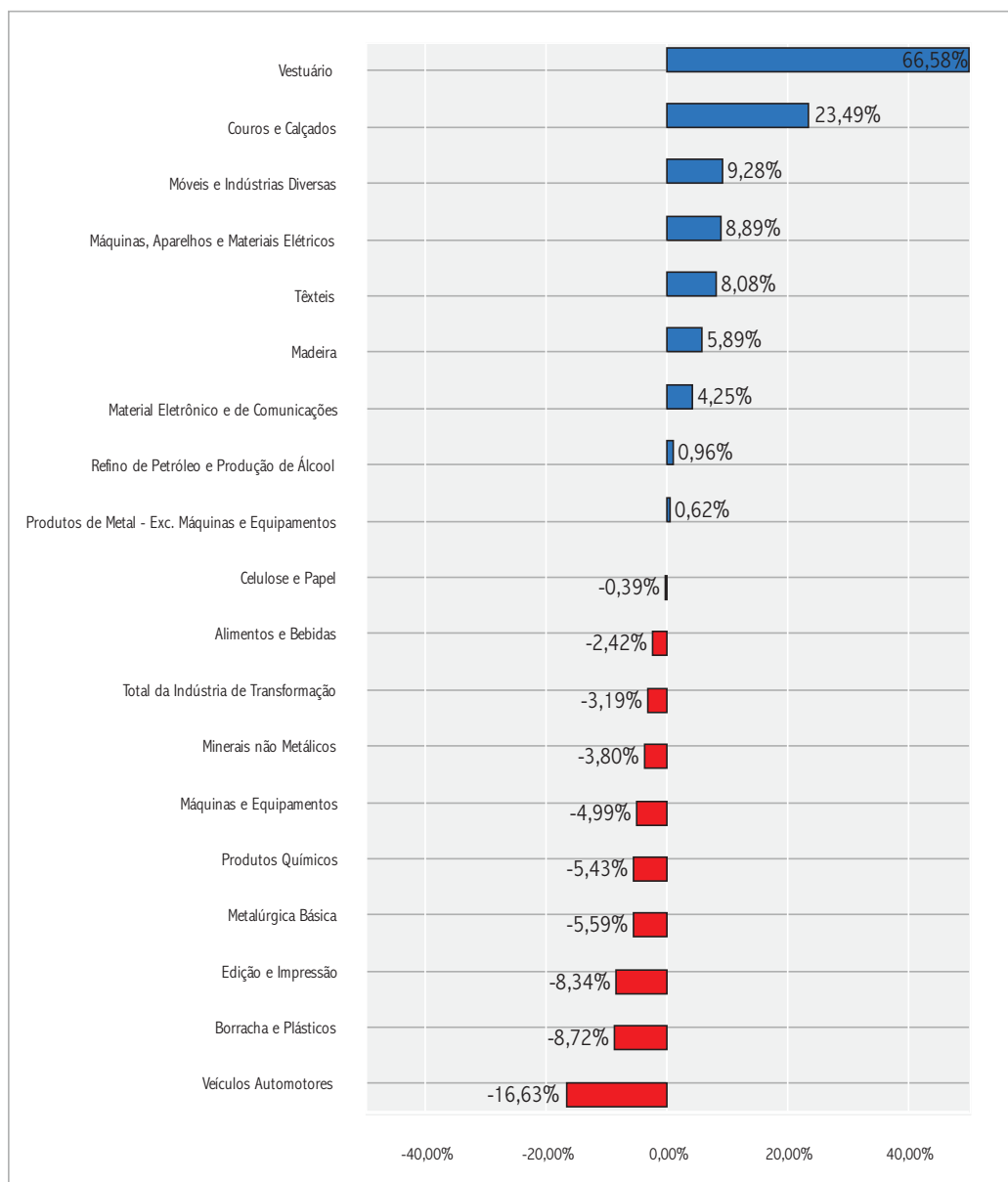
Varição Percentual por Gênero das Vendas Reais da Indústria Paranaense – 2012-2013

Nº-GÊNEROS DE ATIVIDADE	VARIACÃO SOBRE O MÊS ANTERIOR			VARIACÃO SOBRE IGUAL MÊS DO ANO ANTERIOR			VARIACÃO SOBRE IGUAL PERÍODO DO ANO ANTERIOR		
	Dez	Jan	Fev	Dez	Jan	Fev	Dez	Jan	Fev
Produtos Alimentícios e Bebidas	-10,27%	-9,89%	-4,88%	-3,85%	20,84%	-18,84%	-4,19%	20,84%	-2,42%
Produtos Têxteis	-30,65%	35,97%	5,47%	35,21%	-1,75%	19,42%	20,54%	-1,75%	8,08%
Confecção de Artigos do Vestuário e Acessórios	-21,39%	-36,02%	32,30%	30,57%	79,33%	58,09%	18,29%	79,33%	66,58%
Couros, Artefatos de Couro e Calçados	-2,48%	6,27%	-8,15%	11,54%	20,09%	27,42%	13,22%	20,09%	23,49%
Produtos de Madeira	-18,67%	13,69%	-9,81%	16,88%	22,24%	-7,79%	10,67%	22,24%	5,89%
Celulose, Papel e Produtos de Papel	-11,83%	13,17%	-11,02%	-11,68%	5,88%	-6,62%	3,51%	5,88%	-0,39%
Edição, Impressão e Reprodução de Gravações	-39,18%	7,68%	12,87%	-62,31%	-22,65%	9,62%	-23,44%	-22,65%	-8,34%
Coque, Refino de Petróleo e Produção de Álcool	6,11%	1,55%	-12,32%	4,80%	9,55%	-7,32%	4,96%	9,55%	0,96%
Produtos Químicos	-23,35%	-2,41%	-1,97%	5,14%	-5,69%	-5,17%	9,73%	-5,69%	-5,43%
Artigos de Borracha e Plásticos	-18,69%	16,90%	-5,32%	-24,20%	-9,95%	-7,38%	-9,11%	-9,95%	-8,72%
Produtos de Minerais não Metálicos	-20,92%	4,76%	2,32%	-10,74%	-10,29%	3,53%	-1,46%	-10,29%	-3,80%
Metalúrgica Básica	-50,51%	63,01%	17,95%	-33,23%	-9,88%	-1,62%	-17,28%	-9,88%	-5,59%
Produtos de Metal - Excl. Máquinas e Equipamentos	-28,13%	0,87%	6,22%	10,54%	0,04%	1,17%	1,38%	0,04%	0,62%
Máquinas e Equipamentos	3,37%	-32,23%	4,83%	12,86%	-9,12%	-0,67%	16,95%	-9,12%	-4,99%
Máquinas, Aparelhos e Materiais Elétricos	-8,66%	3,71%	-7,76%	5,78%	25,58%	-4,82%	6,82%	25,58%	8,89%
Material Eletrônico e de Comunicações	-9,25%	11,06%	-22,34%	12,00%	24,08%	-13,54%	22,84%	24,08%	4,25%
Fabricação e Montagem de Veículos Automotores	-8,27%	-39,55%	-8,04%	-4,91%	3,19%	-31,03%	15,96%	3,19%	-16,63%
Móveis e Indústrias Diversas	-18,45%	1,85%	-3,98%	-17,99%	17,95%	1,51%	-15,68%	17,95%	9,28%
Total da Indústria de Transformação	-9,47%	-11,46%	-5,56%	-2,18%	10,58%	-14,47%	2,27%	10,58%	-3,19%

Nota: Deflatores específicos para cada gênero: IPA-OG-FGV

## » Gráfico 1

Varição acumulada das Vendas Industriais Reais por Gêneros de fevereiro de 2013 sobre fevereiro de 2012.



# Compras de insumos industriais

» As compras de insumos (deflacionadas pelo IPA-OG-FGV de cada atividade) da indústria em fevereiro/13, comparadas com o mês anterior, apresentaram desempenho positivo mais alto nos seguintes gêneros:

Gênero industrial	Varição no mês
Celulose e Papel	65,98%
Móveis e Indústrias Diversas	28,47%
Vestuário	24,69%

» Os resultados negativos mais altos foram registrados nos gêneros:

Gênero industrial	Varição no mês
Madeira	-25,53%
Têxteis	-23,26%
Veículos Automotores	-20,68%

## » Tabela 2

Varição Percentual por Gênero das Compras Reais da Indústria Paranaense – 2012-2013

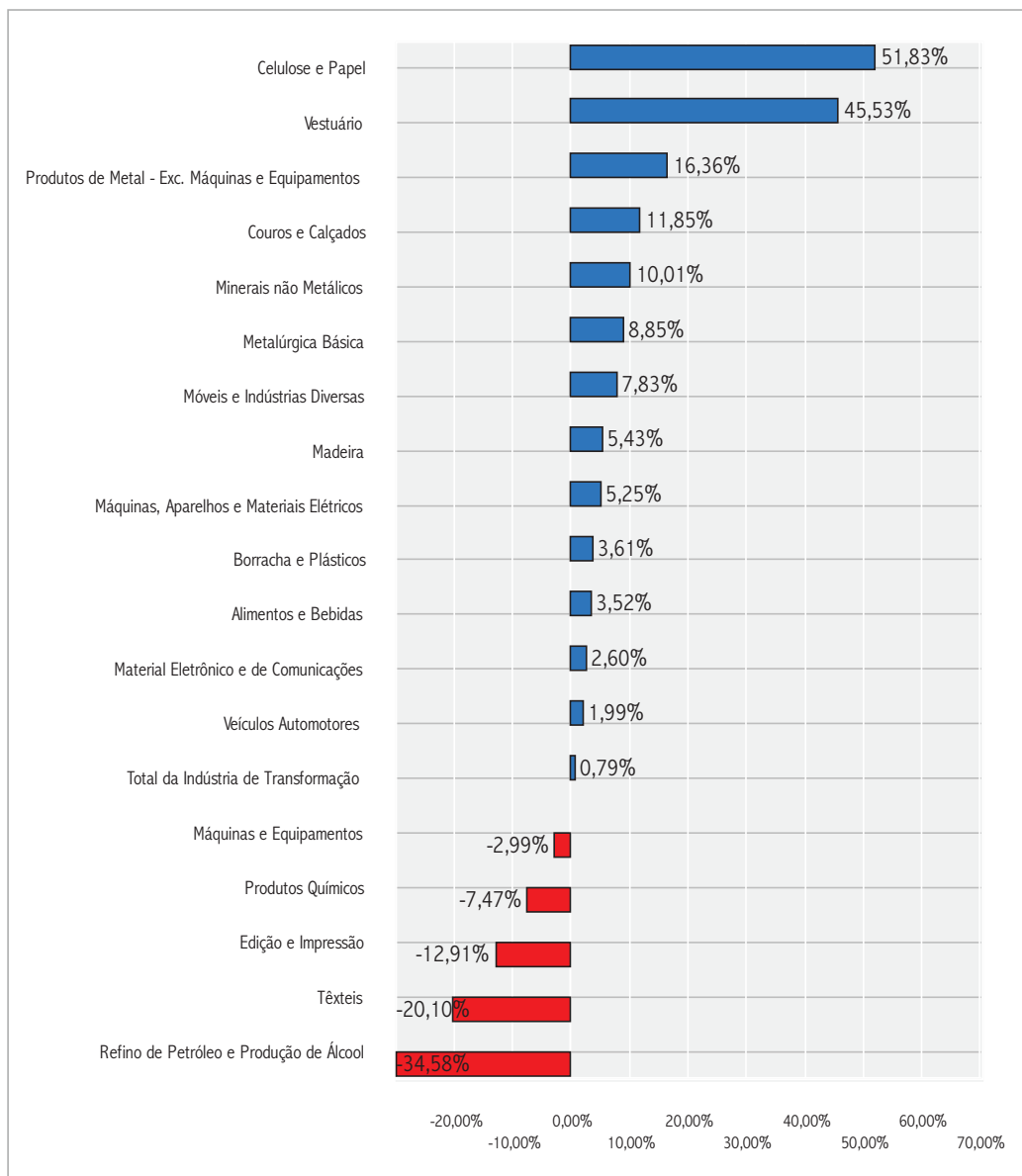
Nº-GÊNEROS DE ATIVIDADE	VARIACÃO SOBRE O MÊS ANTERIOR			VARIACÃO SOBRE IGUAL MÊS DO ANO ANTERIOR			VARIACÃO SOBRE IGUAL PERÍODO DO ANO ANTERIOR		
	Dez	Jan	Fev	Dez	Jan	Fev	Dez	Jan	Fev
Produtos Alimentícios e Bebidas	-11,99%	-5,34%	-6,91%	11,39%	24,26%	-12,22%	4,40%	24,26%	3,52%
Produtos Têxteis	24,44%	-36,98%	-23,26%	85,48%	2,87%	-38,10%	1,64%	2,87%	-20,10%
Confecção de Artigos do Vestuário e Acessórios	-22,16%	35,12%	24,69%	18,49%	48,39%	43,32%	9,38%	48,39%	45,53%
Couros, Artefatos de Couro e Calçados	13,38%	-18,41%	17,20%	58,70%	18,70%	6,60%	28,81%	18,70%	11,85%
Produtos de Madeira	-0,88%	10,19%	-25,53%	14,27%	18,76%	-8,38%	19,92%	18,76%	5,43%
Celulose, Papel e Produtos de Papel	-5,09%	-2,12%	65,98%	5,89%	13,93%	89,89%	8,17%	13,93%	51,83%
Edição, Impressão e Reprodução de Gravações	-8,03%	1,18%	13,97%	-65,22%	-17,47%	-8,47%	-4,37%	-17,47%	-12,91%
Coque, Refino de Petróleo e Produção de Álcool	55,56%	-47,22%	15,64%	1,32%	-54,57%	5,60%	-21,38%	-54,57%	-34,58%
Produtos Químicos	-15,77%	5,84%	-11,94%	-10,78%	-3,73%	-11,38%	6,17%	-3,73%	-7,47%
Artigos de Borracha e Plásticos	-25,60%	29,68%	-11,67%	-29,88%	-4,92%	15,31%	-19,84%	-4,92%	3,61%
Produtos de Minerais não Metálicos	6,80%	-2,59%	-8,65%	2,44%	33,10%	-7,54%	-7,30%	33,10%	10,01%
Metalúrgica Básica	-41,98%	83,26%	-11,93%	1,50%	2,95%	16,42%	-8,63%	2,95%	8,85%
Produtos de Metal - Excl. Máquinas e Equipamentos	-12,94%	-0,03%	9,19%	-8,68%	17,98%	14,92%	-3,58%	17,98%	16,36%
Máquinas e Equipamentos	-6,68%	-6,27%	-8,47%	15,26%	-2,82%	-3,18%	13,33%	-2,82%	-2,99%
Máquinas, Aparelhos e Materiais Elétricos	-17,81%	-13,03%	4,49%	43,26%	0,39%	10,36%	3,11%	0,39%	5,25%
Material Eletrônico e de Comunicações	4,01%	24,92%	-10,38%	-21,47%	15,30%	-8,63%	19,53%	15,30%	2,60%
Fabricação e Montagem de Veículos Automotores	-40,90%	46,90%	-20,68%	-37,68%	21,38%	-15,10%	4,24%	21,38%	1,99%
Móveis e Indústrias Diversas	-23,30%	-0,35%	28,47%	1,45%	0,24%	14,58%	-2,40%	0,24%	7,83%
Total da Indústria de Transformação	-12,82%	-1,40%	-5,07%	-1,77%	8,05%	-5,88%	1,46%	8,05%	0,79%

Nota: Deflatores específicos para cada gênero: IPA-OG-FGV



## » Gráfico 2

Varição acumulada das Compras Industriais Reais por Gêneros de fevereiro de 2013 sobre fevereiro de 2012.



# Horas trabalhadas na produção

» As horas trabalhadas na produção (relativas ao pessoal empregado na produção) em fevereiro/13, comparadas com o mês anterior, apresentaram desempenho positivo mais alto nos gêneros:

Gênero industrial	Varição no mês
Veículos Automotores	48,44%
Vestuário	8,78%
Máquinas e Equipamentos	6,30%

» Os menores resultados foram registrados nos gêneros:

Gênero industrial	Varição no mês
Refino de Petróleo e Produção de Álcool	-36,04%
Minerais não Metálicos	-11,51%
Material Eletrônico e de Comunicações	-7,46%

## » Tabela 3

Varição Percentual por Gênero das Horas Trabalhadas na Produção na Indústria Paranaense – 2012-2013

Nº-GÊNEROS DE ATIVIDADE	VARIÇÃO SOBRE O MÊS ANTERIOR			VARIÇÃO SOBRE IGUAL MÊS DO ANO ANTERIOR			VARIÇÃO SOBRE IGUAL PERÍODO DO ANO ANTERIOR		
	Dez	Jan	Fev	Dez	Jan	Fev	Dez	Jan	Fev
Produtos Alimentícios e Bebidas	-12,17%	-0,85%	-2,55%	-3,92%	-0,96%	-2,59%	6,43%	-0,96%	-1,77%
Produtos Têxteis	-26,83%	29,55%	0,82%	-22,33%	-3,93%	-4,93%	-1,03%	-3,93%	-4,44%
Confecção de Artigos do Vestuário e Acessórios	-11,41%	4,60%	8,78%	81,45%	80,33%	72,51%	84,53%	80,33%	76,17%
Couros, Artefatos de Couro e Calçados	-2,09%	1,26%	1,42%	-2,20%	0,21%	2,78%	-14,66%	0,21%	1,49%
Produtos de Madeira	-12,45%	8,35%	3,05%	3,05%	2,87%	0,93%	-2,18%	2,87%	1,87%
Celulose, Papel e Produtos de Papel	-0,73%	2,48%	-6,46%	-4,47%	-1,22%	-5,11%	-0,21%	-1,22%	-3,14%
Edição, Impressão e Reprodução de Gravações	-3,97%	4,39%	-3,47%	-11,35%	-7,19%	-7,02%	-10,22%	-7,19%	-7,11%
Coque, Refino de Petróleo e Produção de Álcool	-40,49%	-4,41%	-36,04%	59,01%	51,60%	-2,59%	-0,14%	51,60%	24,57%
Produtos Químicos	-6,21%	1,44%	1,52%	5,26%	-0,20%	5,06%	12,97%	-0,20%	2,38%
Artigos de Borracha e Plásticos	2,44%	0,06%	-3,32%	-2,92%	-4,65%	0,13%	3,36%	-4,65%	-2,36%
Produtos de Minerais não Metálicos	-1,71%	3,95%	-11,51%	-3,37%	6,48%	-6,69%	0,96%	6,48%	-0,13%
Metalúrgica Básica	-22,66%	28,71%	-2,13%	-11,08%	11,06%	10,35%	-20,81%	11,06%	10,71%
Produtos de Metal - Exd. Máquinas e Equipamentos	-13,98%	12,40%	0,35%	-4,86%	3,98%	-0,85%	0,68%	3,98%	1,50%
Máquinas e Equipamentos	-7,27%	-2,67%	6,30%	6,17%	2,42%	2,71%	2,88%	2,42%	2,57%
Máquinas, Aparelhos e Materiais Elétricos	-21,96%	34,10%	-3,18%	-2,57%	13,66%	-1,38%	-7,06%	13,66%	5,73%
Material Eletrônico e de Comunicações	-2,47%	13,92%	-7,46%	-11,20%	-9,23%	-2,94%	3,04%	-9,23%	-6,31%
Fabricação e Montagem de Veículos Automotores	-46,98%	5,67%	48,44%	-46,07%	-38,80%	-14,21%	-0,42%	-38,80%	-26,15%
Móveis e Indústrias Diversas	-13,53%	11,46%	0,48%	-11,53%	7,60%	0,73%	-13,67%	7,60%	4,04%
Total da Indústria de Transformação	-13,20%	2,00%	-0,62%	-3,21%	0,60%	-0,36%	5,19%	0,60%	0,12%



# Produção

» A Tabela 4 mostra o percentual médio de utilização da capacidade instalada, a média das horas trabalhadas por funcionário no mês de referência e os salários líquidos médios da produção por gênero da indústria paranaense.

## » Tabela 4

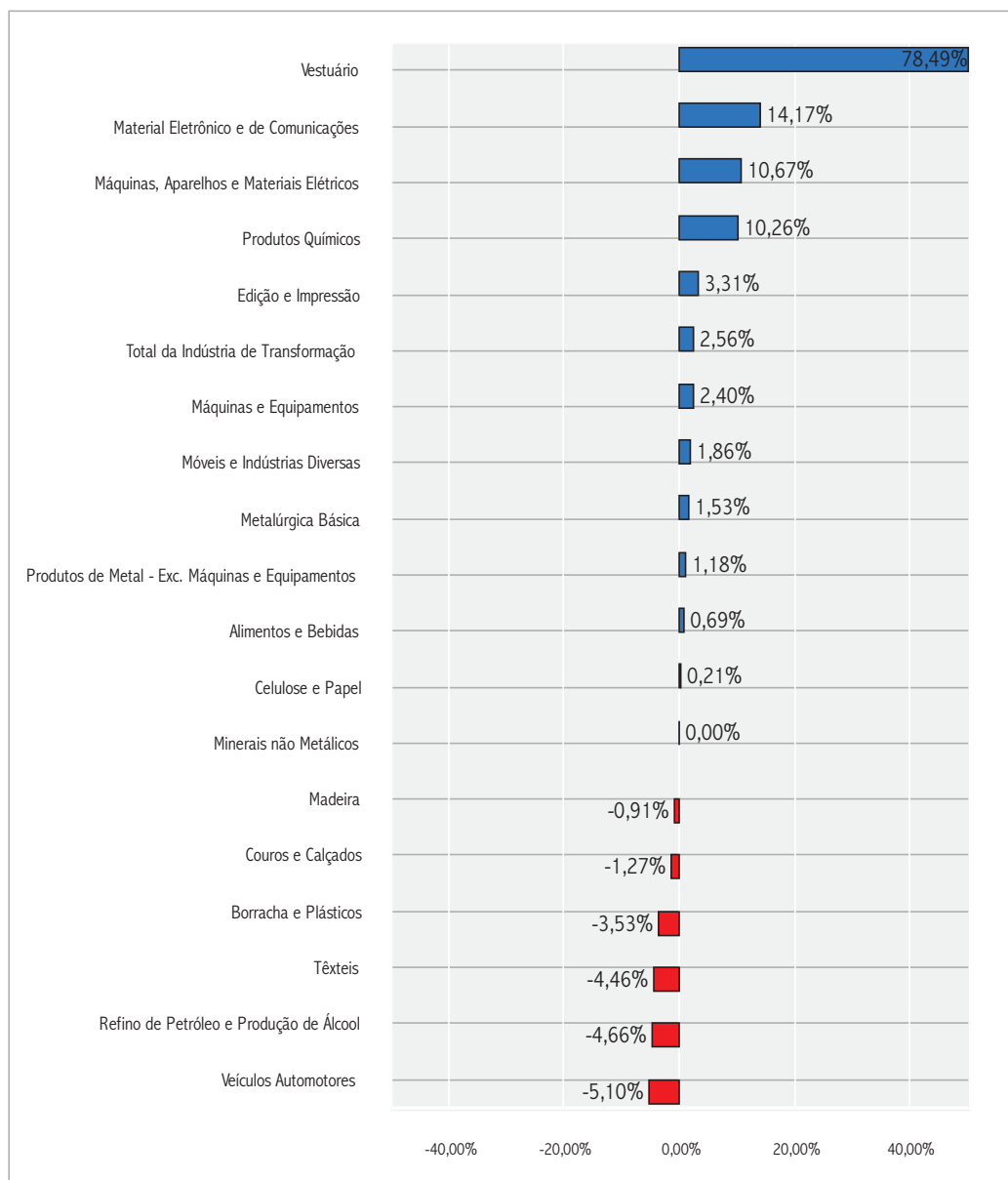
Informações sobre a produção na indústria paranaense – 2012-2013

Nº-GÊNEROS DE ATIVIDADE	% DE UTILIZAÇÃO DE CAPACIDADE INSTALADA			HORAS TRABALHADAS MENSAL- MENTE POR FUNCIONÁRIO			SALÁRIOS LÍQUIDOS MÉDIOS DA PRODUÇÃO [R\$]		
	Dez	Jan	Fev	Dez	Jan	Fev	Dez	Jan	Fev
	Produtos Alimentícios e Bebidas	76,82	76,82	73,61	208,88	208,88	200,80	1.258,49	1.258,49
Produtos Têxteis	50,01	50,01	70,84	161,19	161,19	205,72	1.270,66	1.270,66	785,07
Confecção de Artigos do Vestuário e Acessórios	68,80	68,80	67,81	149,38	149,38	162,95	767,28	767,28	597,24
Couros, Artefatos de Couro e Calçados	73,65	73,65	73,24	216,27	216,27	222,88	972,79	972,79	972,97
Produtos de Madeira	61,23	61,23	61,62	154,86	154,86	183,88	1.239,08	1.239,08	1.127,25
Celulose, Papel e Produtos de Papel	80,45	80,45	79,02	272,01	272,01	261,19	1.336,22	1.336,22	1.613,31
Edição, Impressão e Reprodução de Gravações	99,38	99,38	99,47	168,43	168,43	171,05	1.494,79	1.494,79	1.248,87
Coque, Refino de Petróleo e Produção de Álcool	85,02	85,02	96,96	113,82	113,82	73,83	2.119,51	2.119,51	1.990,10
Produtos Químicos	79,84	79,84	75,20	157,68	157,68	159,66	2.427,94	2.427,94	2.074,87
Artigos de Borracha e Plásticos	77,11	77,11	76,64	239,40	239,40	225,57	1.002,59	1.002,59	910,73
Produtos de Minerais não Metálicos	78,78	78,78	83,44	226,11	226,11	224,21	1.418,37	1.418,37	1.539,54
Metalúrgica Básica	31,60	31,60	76,90	144,30	144,30	176,98	3.014,05	3.014,05	2.009,54
Produtos de Metal - Excl. Máquinas e Equipamentos	57,13	57,13	76,69	152,04	152,04	169,92	1.757,33	1.757,33	1.285,76
Máquinas e Equipamentos	83,82	83,82	83,03	184,62	184,62	187,77	2.067,89	2.067,89	1.327,00
Máquinas, Aparelhos e Materiais Elétricos	89,12	89,12	87,33	130,48	130,48	158,31	2.946,71	2.946,71	2.045,44
Material Eletrônico e de Comunicações	74,60	74,60	85,00	39,00	39,00	39,34	774,59	774,59	753,49
Fabricação e Montagem de Veículos Automotores	24,95	24,95	78,10	111,84	111,84	171,12	2.619,17	2.619,17	3.408,74
Móveis e Indústrias Diversas	75,02	75,02	75,07	177,83	177,83	192,07	954,09	954,09	877,01
Total da Indústria de Transformação	70,41	70,41	78,89	166,12	164,05	172,90	1.424,12	1.424,12	1.243,35

# Nível de emprego total

## » Gráfico 3

Varição acumulada do Nível de Emprego Total por Gêneros de fevereiro de 2013 sobre fevereiro de 2012.



» O nível de emprego total (pessoal da administração e piso fábrica) em fevereiro/13, comparado com o mês anterior, apresentou desempenho positivo mais alto nos seguintes gêneros:

Gênero industrial	Varição no mês
Vestuário	4,68%
Produtos de Metal - Exc. Máquinas e Equipamentos	3,97%
Máquinas, Aparelhos e Materiais Elétricos	0,83%

» Os resultados negativos mais altos foram registrados nos gêneros:

Gênero industrial	Varição no mês
Têxteis	-8,06%
Madeira	-2,34%
Refino de Petróleo e Produção de Álcool	-1,28%

## » Tabela 5

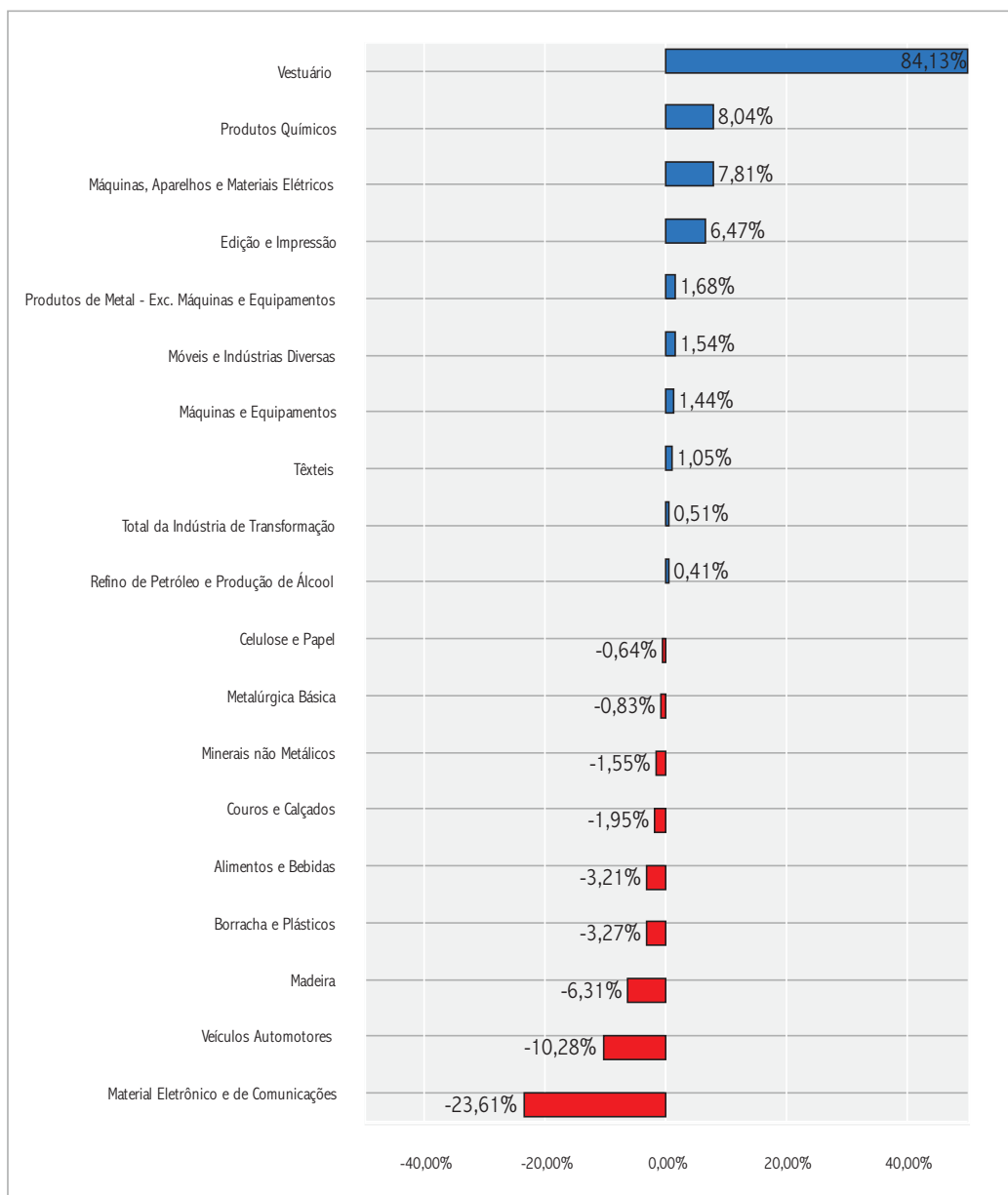
Varição Percentual por Gênero do Nível de Emprego Total da Indústria Paranaense – 2012-2013

Nº-GÊNEROS DE ATIVIDADE	VARIÇÃO SOBRE O MÊS ANTERIOR			VARIÇÃO SOBRE IGUAL MÊS DO ANO ANTERIOR			VARIÇÃO SOBRE IGUAL PERÍODO DO ANO ANTERIOR		
	Dez	Jan	Fev	Dez	Jan	Fev	Dez	Jan	Fev
Produtos Alimentícios e Bebidas	-2,50%	-1,48%	0,23%	-0,03%	0,67%	0,71%	2,01%	0,67%	0,69%
Produtos Têxteis	-0,68%	0,72%	-8,06%	5,21%	0,34%	-9,19%	-3,93%	0,34%	-4,46%
Confecção de Artigos do Vestuário e Acessórios	-2,43%	-0,41%	4,68%	75,74%	76,43%	80,50%	75,64%	76,43%	78,49%
Couros, Artefatos de Couro e Calçados	-0,41%	-0,20%	-0,04%	-0,77%	-1,09%	-1,45%	-4,44%	-1,09%	-1,27%
Produtos de Madeira	-1,35%	0,25%	-2,34%	3,93%	0,24%	-2,06%	0,05%	0,24%	-0,91%
Celulose, Papel e Produtos de Papel	-0,07%	0,31%	-0,13%	1,36%	1,52%	-1,08%	0,27%	1,52%	0,21%
Edição, Impressão e Reprodução de Gravações	0,16%	-0,26%	-0,69%	3,29%	3,65%	2,97%	0,16%	3,65%	3,31%
Coque, Refino de Petróleo e Produção de Álcool	-4,02%	-4,52%	-1,28%	0,82%	-5,95%	-3,30%	-3,34%	-5,95%	-4,66%
Produtos Químicos	0,49%	0,96%	0,73%	15,66%	9,89%	10,63%	19,11%	9,89%	10,26%
Artigos de Borracha e Plásticos	-1,44%	2,21%	0,28%	-6,76%	-4,03%	-3,01%	-1,74%	-4,03%	-3,53%
Produtos de Minerais não Metálicos	1,74%	-1,12%	-0,88%	2,51%	0,80%	-0,79%	5,05%	0,80%	0,00%
Metalúrgica Básica	-18,81%	24,10%	1,24%	-20,16%	-2,07%	5,36%	-19,53%	-2,07%	1,53%
Produtos de Metal - Excl. Máquinas e Equipamentos	-0,13%	-2,66%	3,97%	2,57%	-0,40%	2,74%	2,34%	-0,40%	1,18%
Máquinas e Equipamentos	-0,82%	0,92%	0,70%	2,94%	3,22%	1,59%	0,47%	3,22%	2,40%
Máquinas, Aparelhos e Materiais Elétricos	-0,91%	5,26%	0,83%	6,19%	10,00%	11,34%	-2,02%	10,00%	10,67%
Material Eletrônico e de Comunicações	-1,48%	5,24%	-0,69%	7,35%	12,16%	16,27%	4,68%	12,16%	14,17%
Fabricação e Montagem de Veículos Automotores	0,32%	1,28%	0,13%	-6,84%	-5,11%	-5,08%	-1,31%	-5,11%	-5,10%
Móveis e Indústrias Diversas	-1,81%	2,42%	-0,08%	-6,87%	2,27%	1,45%	-12,18%	2,27%	1,86%
Total da Indústria de Transformação	-1,84%	-0,69%	0,24%	2,38%	2,61%	2,50%	2,89%	2,61%	2,56%

# Nível de emprego na produção

## » Gráfico 4

Varição acumulada do Nível de Emprego na Produção por Gêneros de fevereiro de 2013 sobre fevereiro de 2012.



» O nível de emprego na produção (emprego total menos pessoal da administração) em fevereiro/13, comparado com o mês anterior, apresentou desempenho positivo mais alto nos seguintes gêneros:

Gênero industrial	Varição no mês
Vestuário	4,59%
Produtos de Metal - Exc. Máquinas e Equipamentos	2,00%
Têxteis	1,50%

» Os resultados negativos mais altos foram registrados nos gêneros:

Gênero industrial	Varição no mês
Minerais não Metálicos	-5,25%
Refino de Petróleo e Produção de Álcool	-2,69%
Celulose e Papel	-0,66%

## » Tabela 6

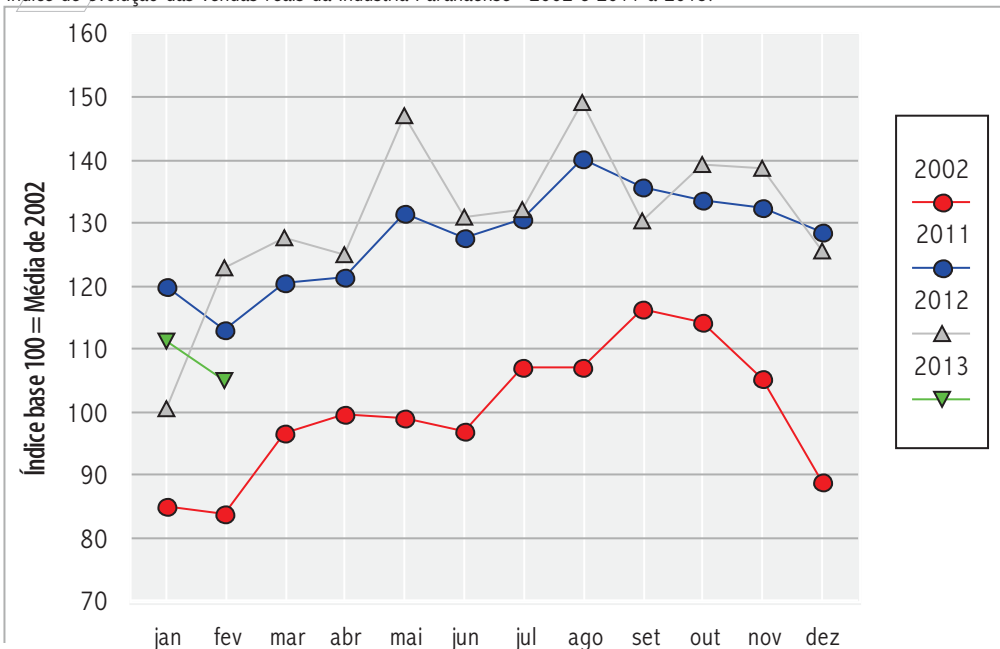
Varição Percentual por Gênero do Nível de Emprego na Produção da Indústria Paranaense – 2012-1013

Nº-GÊNEROS DE ATIVIDADE	VARIÇÃO SOBRE O MÊS ANTERIOR			VARIÇÃO SOBRE IGUAL MÊS DO ANO ANTERIOR			VARIÇÃO SOBRE IGUAL PERÍODO DO ANO ANTERIOR		
	Dez	Jan	Fev	Dez	Jan	Fev	Dez	Jan	Fev
Produtos Alimentícios e Bebidas	-1,70%	-0,92%	1,44%	-2,69%	-3,66%	-2,76%	1,85%	-3,66%	-3,21%
Produtos Têxteis	-0,84%	0,82%	1,50%	5,75%	1,18%	0,92%	-4,62%	1,18%	1,05%
Confecção de Artigos do Vestuário e Acessórios	-1,95%	-0,29%	4,59%	86,50%	80,53%	87,71%	88,66%	80,53%	84,13%
Couros, Artefatos de Couro e Calçados	-0,49%	-0,30%	-0,05%	-2,56%	-1,71%	-2,19%	-5,79%	-1,71%	-1,95%
Produtos de Madeira	-1,67%	-6,49%	0,55%	4,69%	-6,54%	-6,09%	-1,83%	-6,54%	-6,31%
Celulose, Papel e Produtos de Papel	-0,24%	0,49%	-0,66%	-0,34%	0,23%	-1,50%	-2,51%	0,23%	-0,64%
Edição, Impressão e Reprodução de Gravações	-0,04%	-0,14%	-0,64%	5,40%	6,97%	5,96%	2,48%	6,97%	6,47%
Coque, Refino de Petróleo e Produção de Álcool	-1,08%	-1,62%	-2,69%	-0,04%	1,43%	-0,61%	-3,43%	1,43%	0,41%
Produtos Químicos	0,16%	0,98%	-0,08%	12,91%	8,07%	8,01%	13,68%	8,07%	8,04%
Artigos de Borracha e Plásticos	-1,17%	2,45%	0,22%	-6,92%	-3,78%	-2,77%	0,63%	-3,78%	-3,27%
Produtos de Minerais não Metálicos	2,37%	-2,09%	-5,25%	5,45%	1,40%	-4,48%	7,39%	1,40%	-1,55%
Metalúrgica Básica	-1,37%	1,62%	1,06%	-4,43%	-4,22%	2,78%	-19,83%	-4,22%	-0,83%
Produtos de Metal - Exd. Máquinas e Equipamentos	-0,01%	-1,05%	2,00%	2,60%	1,10%	2,25%	1,87%	1,10%	1,68%
Máquinas e Equipamentos	-1,64%	0,88%	0,84%	2,36%	2,34%	0,57%	0,46%	2,34%	1,44%
Máquinas, Aparelhos e Materiais Elétricos	-1,45%	6,20%	0,77%	4,96%	7,18%	8,44%	-3,96%	7,18%	7,81%
Material Eletrônico e de Comunicações	-5,75%	1,62%	0,61%	-28,43%	-25,27%	-21,88%	-3,06%	-25,27%	-23,61%
Fabricação e Montagem de Veículos Automotores	-0,71%	1,36%	1,15%	-9,36%	-13,85%	-6,45%	-3,82%	-13,85%	-10,28%
Móveis e Indústrias Diversas	-2,15%	3,91%	-0,21%	-8,49%	1,22%	1,87%	-14,01%	1,22%	1,54%
Total da Indústria de Transformação	-1,33%	-0,39%	1,11%	1,17%	0,01%	1,00%	2,60%	0,01%	0,51%

# Vendas Industriais

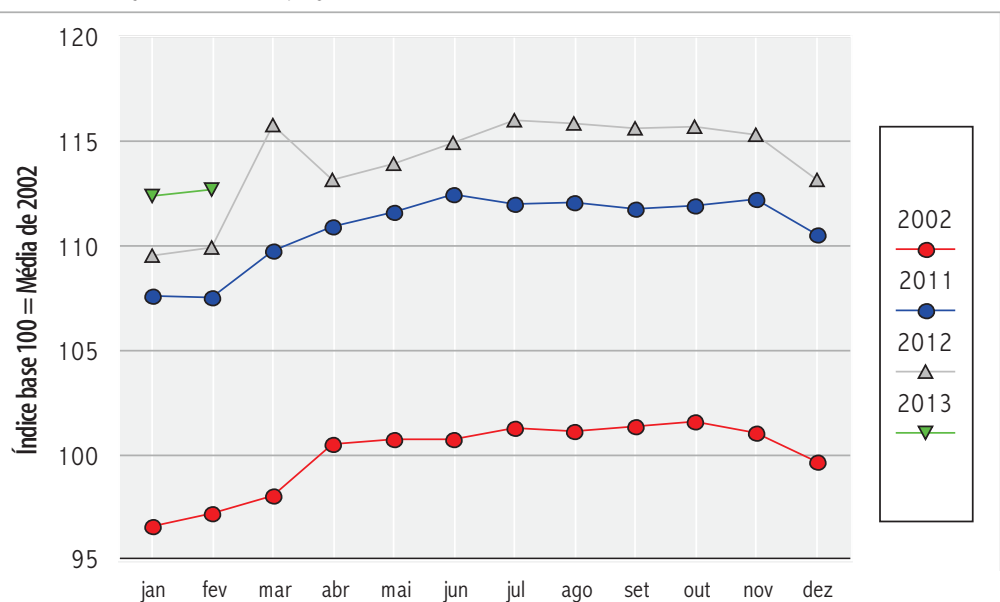
## » Gráfico 5

Índice de evolução das vendas reais da Indústria Paranaense 2002 e 2011 a 2013.



## » Gráfico 6

Índice de evolução do nível de emprego total da Indústria Paranaense 2002 e 2011 a 2013.



» A Tabela 7 mostra a evolução histórica das vendas reais mensais da indústria paraense desde 2002.

## » Tabela 7

Índices de evolução das vendas reais da Indústria Paraense – 2002 a 2013

ESTADO DO PARANÁ												
Mês	2002	2003	2004	2005	2006	2007	2008	2009	2010	2011	2012	2013
JAN	85,1274	77,0311	76,2147	82,6763	87,9692	91,7979	112,7865	96,6009	94,0182	119,8580	100,6376	111,2835
FEV	83,8551	80,7427	72,1745	79,6845	82,5489	91,7092	111,1169	98,9430	101,3701	113,1231	122,8730	105,0936
MAR	96,5474	83,4746	90,0368	93,8554	101,3745	109,2720	115,8668	115,4438	123,7082	120,6000	127,7688	
ABR	99,5087	84,7679	92,2007	88,7893	92,7453	105,9218	118,5468	106,3930	113,8776	121,2906	124,9982	
MAI	99,0820	86,9309	89,5239	91,4402	98,5048	113,4207	120,6432	115,4515	117,1971	131,4156	147,0554	
JUN	96,8522	81,0453	103,0873	92,4593	99,4748	109,1667	120,2365	114,8689	126,7172	127,5792	131,0676	
JUL	107,0468	86,0621	101,9108	87,6842	96,0485	112,9513	127,0097	115,2614	129,7610	130,5199	131,9910	
AGO	107,1590	89,6405	107,6149	99,0861	108,6952	119,1245	116,6798	116,3119	128,5436	140,3115	149,1533	
SET	116,4140	94,6200	103,3646	99,1962	103,4108	113,4919	128,1440	112,4808	130,7927	135,6311	130,2086	
OUT	114,2357	101,5483	99,9700	98,6164	108,8973	123,8687	131,0864	117,0844	130,0759	133,5224	139,3366	
NOV	105,2678	96,8457	101,7691	104,3862	107,9907	117,3850	113,7094	114,2224	129,7008	132,4010	138,8328	
DEZ	88,9038	91,4328	95,2299	100,2886	104,3596	107,7643	116,4186	121,8026	124,8895	128,4935	125,6884	
Média	100,0000	87,8452	94,4248	93,1802	99,3350	109,6562	119,3537	112,0721	120,8877	127,8955	130,8009	108,1886

» A Tabela 8 mostra a evolução histórica do nível de emprego total mensal da indústria paraense desde 2002.

## » Tabela 8

Índices de evolução do nível de emprego da Indústria Paraense – 2002 a 2013

ESTADO DO PARANÁ												
Mês	2002	2003	2004	2005	2006	2007	2008	2009	2010	2011	2012	2013
JAN	96,5989	99,1081	94,8676	102,5746	95,5825	98,3209	101,9974	98,8714	101,4932	107,5810	109,5612	112,4257
FEV	97,2179	100,4108	95,7187	102,7094	96,5535	97,2339	102,8782	99,1843	100,5375	107,5763	109,9376	112,6903
MAR	98,0175	102,8857	102,4802	104,1848	98,8600	99,3555	106,4337	102,4712	103,8310	109,7405	115,7570	
ABR	100,5342	104,4530	106,2610	104,6785	100,9736	100,6577	107,6916	103,4767	106,2848	110,9021	113,1923	
MAI	100,7359	105,2301	107,0461	104,2103	101,2518	101,8511	108,0310	103,4246	107,4664	111,6296	113,9457	
JUN	100,7305	105,8599	107,7630	104,5480	101,5440	102,3909	108,4822	102,6873	108,9757	112,5109	114,9262	
JUL	101,3069	106,5521	108,0874	102,7117	100,6039	101,9486	108,3386	102,5830	108,9138	111,9766	115,9908	
AGO	101,1544	107,5411	108,4717	101,7840	100,6605	104,3255	106,6377	101,8431	110,7322	112,1198	115,8418	
SET	101,3961	107,7244	109,4821	100,8262	101,1076	104,8086	107,0010	103,0689	110,6386	111,7612	115,6222	
OUT	101,6057	107,8520	109,6263	100,0441	101,3448	106,5047	108,2177	102,9644	110,0300	111,9270	115,6883	
NOV	101,0442	107,5935	111,0597	98,0367	101,6558	103,2693	105,1496	103,7373	109,4802	112,2602	115,3289	
DEZ	99,6578	106,2252	109,4436	98,2561	101,2842	102,4139	103,0759	103,2524	108,6913	110,5733	113,2089	
Média	100,0000	105,1197	105,8590	102,0470	100,1185	101,9234	106,1612	102,2971	107,2562	110,8799	114,0834	112,5580

Nota: Para calcular a variação entre dois índices de períodos diferentes, basta dividir o índice do período mais recente pelo índice do período a ser comparado. Do valor encontrado subtrai-se 1, multiplica-se por 100 e tem-se assim a taxa de variação entre os dois períodos considerados.

## METODOLOGIA E AMPLITUDE DA PESQUISA

» A Pesquisa Conjuntural da Indústria é realizada a partir de informações prestadas por empresas que representam mais de 90,00% do faturamento e mais de 40,00% do número de empregados da indústria paranaense. Ela integra os Indicadores Industriais - CNI, realizada pela Confederação Nacional da Indústria, ao lado de pesquisas de outros estados e que dão um panorama da situação nacional nos diversos segmentos industriais. O número de empresas (espaço amostral) que participa da Pesquisa no Paraná foi determinado pela técnica de Amostragem Estratificada Ótima Corrigida de Neyman. São 18 gêneros industriais pesquisados, segundo a Classificação Nacional de Atividades Econômicas: Fabricação de Produtos Alimentícios e Bebidas; Fabricação de Produtos Têxteis; Confecção de Artigos do Vestuário e Acessórios; Preparação de Couros e Fabricação de Artefa-

tos de Couro, Artigos de Viagem e Calçados; Fabricação de Produtos de Madeira; Fabricação de Celulose, Papel e Produtos de Papel; Edição, Impressão e Reprodução de Gravações; Fabricação de Coque, Refino de Petróleo, Elaboração de Combustíveis Nucleares e Produção de Álcool; Fabricação de Produtos Químicos; Fabricação de Artigos de Borracha e Plásticos; Fabricação de Produtos de Minerais não Metálicos; Metalúrgica Básica; Fabricação de Produtos de Metal - Exclusive Máquinas e Equipamentos; Fabricação de Máquinas e Equipamentos; Fabricação de Máquinas, Aparelhos e Materiais Elétricos; Fabricação de Material Eletrônico e de Aparelhos e Equipamentos de Comunicações; Fabricação e Montagem de Veículos Automotores, Reboques e Carrocerias; e, Fabricação de Móveis e Indústrias Diversas.

<http://www.fiepr.org.br/fiepr/analise/>

**IMPRESSO  
ESPECIAL**

991231684-4/13-DR/PR

**FIEP**

...CORREIOS...

**Publicação da Federação das Indústrias do Estado do Paraná - FIEP - Departamento Econômico - DEC.**

Equipe Técnica: Maurílio Leopoldo Schmitt, Roberto Antônio Peredo Zürcher, Daniel Maurício Fedato e Claudineide Alves Ferreira. Colaboração: Departamento de Comunicação Social - DECOM. Jornalista Responsável: Elvira Fantin DRT 2152/PR. Projeto Gráfico: Amanda Mafioletti.

Federação das Indústrias do Estado do Paraná - FIEP - Av. Cândido de Abreu, 200 - 7.º Andar - Curitiba - PR - CEP 80530-902

Nota: Permitida a reprodução parcial ou total desde que citada a fonte.