



# Indicadores Conjunturais

SISTEMA FEDERAÇÃO DAS INDÚSTRIAS DO ESTADO DO PARANÁ - DEPARTAMENTO ECONÔMICO

## Resultados de Janeiro de 2013

### »» Vendas Industriais

página 04

O resultado de janeiro de 2013 apresentou desempenho positivo de **+10,58%** na comparação com o mesmo período de 2012. Quando comparado janeiro de 2013 com o mês anterior, verifica-se um decréscimo de **-11,46%**. Analisando o desempenho por destino, também contra o mês anterior, houve queda nas vendas no Paraná (-18,41%), nas vendas para outros Estados (-4,33%) e nas vendas para o exterior (-15,06%).

Vendas Industriais	No ano		No mês	
No Estado do Paraná	9,40%	↑	-18,41%	↓
Para outros Estados do Brasil	23,70%	↑	-4,33%	↘
Para o Exterior	-16,90%	↓	-15,06%	↓
TOTAL DO ESTADO	10,58%	↑	-11,46%	↓

### »» Compras de Insumos Industriais

página 06

As Compras Industriais de janeiro de 2013 foram superiores às de janeiro de 2012 em **+8,05%**. Quando comparado janeiro de 2013 com dezembro de 2012, a variação é negativa em **-1,40%**; houve decréscimo nas Compras no Paraná (-2,85%), nas Compras de outros Estados (-1,72%) e nas Compras do Exterior (-5,98%).

Compras de insumos	No ano		No mês	
No Estado do Paraná	18,20%	↑	-2,85%	↘
De outros Estados do Brasil	18,59%	↑	-1,72%	↘
Do Exterior	-29,63%	↓	-5,98%	↓
TOTAL DO ESTADO	8,05%	↑	-1,40%	↘

### »» Nível de Emprego Industrial

página 10

O nível de emprego total e o emprego diretamente ligado à produção registraram em janeiro de 2013 contra igual período 2012, aumento de **+2,61%** e de **+0,01%** respectivamente. Quando comparado com o mês anterior apresentaram, o primeiro redução de **-0,69%** e o segundo de **-0,39%**.

Nível de emprego	No ano		No mês	
Pessoal empregado total	2,61%	↔	-0,69%	↘
Pessoal empregado na produção	0,01%	↔	-0,39%	↘

Paraná.

# Desempenho industrial.

Janeiro, 2012.

## Vendas Industriais

Tradicionalmente, todo início de ano caracteriza-se por baixa atividade para a indústria. Este janeiro repete esta sazonalidade histórica. Apenas em 2008 este comportamento foi interrompido, instante em que as vendas daquele janeiro foram superiores em 4,66% às de dezembro. Este janeiro apresentou resultado negativo de **11,46%** em relação a dezembro de 2012, situando-se **10,58%** acima do de janeiro de 2012 (mês com queda muito forte) e 7,15% abaixo do de janeiro de 2011. Tal desempenho é, então, típico.

O declínio neste mês de janeiro teve sua fonte na *performance* negativa observada em seis dos dezoito gêneros pesquisados. Dois dos três gêneros de maior participação relativa na indústria paranaense também apresentaram queda: '*Veículos Automotores*' (**-39,45%**) – paralisação de grande empresa do setor para ampliação - e '*Alimentos e Bebidas*' (**-9,89%**) - efeito sazonal. Dentre os gêneros que apresentaram maiores aumentos, destacam-se '*Metalúrgica Básica*' (**+63,01%**) – recuperação após queda de 50,51% em dezembro de 2012; '*Têxteis*' (**+35,97%**) – sazonal e também em razão de recuperação de queda de 30,65% em dezembro de 2012 - e '*Borracha e Plásticos*' (**+16,90%**) – aumento de encomendas. As maiores quedas se registraram no já citado '*Veículos Automotores*' (**-39,45%**); '*Vestuário*' (**-36,02%**) – queda sazonal e queda de vendas; e '*Máquinas e Equipamentos*' (**-32,23%**) - redução de pedidos.

## Compras de Insumos

As compras de insumos apresentaram redução de **-1,40%** em janeiro. Em se observando as origens das compras, as realizadas no Paraná (**-2,85%**), as procedentes de outros Estados do País (**-1,72%**) e as importações (**-5,98%**) declinaram. Quando comparado este janeiro com janeiro de 2012, os resultados mostram-se positivos para as compras no Paraná (**+18,20%**) e para outros Estados do País (**+18,59%**) e negativos para as do exterior (**-29,63%**). De sua vez, as compras de insumos, comparadas com janeiro de 2011, assinalam-se agora **6,44%** superiores.

Na visão setorial, os gêneros industriais que apresentaram maiores acréscimos nas aquisições em janeiro foram '*Metalúrgica Básica*' (**+83,26%**) – aumento sazonal e aumento de encomendas; '*Veículos Automotores*' (**+46,90%**) – reinício de operações após paralisação para ampliação; e '*Vestuário*' (**+35,12%**) – preparação de produção em atendimento a demanda prognosticada para ocorrer em feiras do setor programadas para o primeiro semestre. Os maiores decréscimos foram verificados em '*Petróleo e Álcool*' (**-47,22%**) – oscilação sazonal das importações de petróleo; '*Têxteis*' (**-25,03%**) – fim de compras sazonais de seda; e '*Couros e Calçados*' (**-18,41%**) – redução sazonal.

## Nível de emprego

No tocante ao nível de emprego, onze dos dezoito gêneros pesquisados registraram resultados positivos e sete negativos no mês de janeiro, reduzindo-o em **-0,69%**.



O emprego diretamente ligado à produção caiu **-0,39%**. O resultado deste janeiro contra igual mês de 2012 apresenta incremento de **+2,61%** no '*peçoal empregado total*' e de **+0,01%** no '*peçoal empregado na produção*'. Os principais aumentos em janeiro se deram em '*Metalúrgica Básica*' (**+24,10%**) – perspectivas de recuperação de pedidos; '*Máquinas, Aparelhos e Materiais Elétricos*' (**+5,26%**) – previsão de recuperação de vendas; e '*Material Elétrico e de Comunicações*' (**+5,24%**) – aumento de demanda. As maiores quedas se deram nos gêneros '*Petróleo e Alcool*' (**-4,52%**) – movimento sazonal por conta do fim da safra da cana-de-açúcar; '*Produtos de Metal*' (**-2,66%**) – ajustes administrativos, e '*Alimentos e Bebidas*' (**-1,48%**) – sazonalidade na produção de açúcar.

A massa salarial líquida apresentou, em janeiro contra dezembro, redução de **-13,77%** (dezembro possui base de comparação elevada em função do pagamento de décimo-terceiro salário, participação em resultados e férias); as horas trabalhadas aumentaram **2,00%**; e a utilização da capacidade instalada aumentou sete pontos percentuais, situando-se em **77%**. Este nível de utilização de capacidade é idêntico ao que fora registrado em janeiro de 2012.

### **Análise conjuntural**

As vendas industriais deste janeiro tiveram seu efeito sazonal tradicional, apresentando redução de **11,46%**. Esta queda colocou as vendas deste janeiro **10,58%** acima das de janeiro de 2012 – que apresentou desempenho abaixo do normal, dados os resultados de dois setores de importância no Paraná:

'Alimentos e Bebidas', que fora influenciado pela quebra da safra paranaense (efeito La Niña), pelo declínio sazonal de produção de açúcar e pela forte queda de venda de 'Veículos Automotores' (automóveis e caminhões). Ao comparar-se este janeiro de 2013 com janeiro de 2011 – que fora um mês normal, o resultado é negativo: **-7,15%** – evidenciando perda relativa da dinâmica de crescimento da indústria paranaense.

Por outro lado, este janeiro começa com sinais positivos que podem dar um impulso para a evolução no primeiro trimestre do ano. As 'compras de insumos' apresentaram uma redução menor do que as vendas (**-1,40%**) e a boa perspectiva da safra paranaense indicam recomposição da renda interna com causação circular sobre as perspectivas de vendas maiores para este período. Também houve aumento significativo no nível de utilização da capacidade; subiu 7 pontos percentuais entre dezembro e janeiro, informando ter sido superado o nível mais baixo desta utilização. As horas trabalhadas aumentaram 2%, reforçando os sinais desta recuperação. Como o ano de 2012 fora uma temporada de fraco, porém positivo, desempenho para a indústria paranaense, este primeiro semestre deve se constituir em período de boa *performance*, vislumbrando-se ser superior ao do primeiro semestre de 2012, por conta do aumento da renda interna derivada da otimista previsão da atividade agrícola e pela baixa base de comparação do início de 2012.

(Fiep-Dec, 11, mar, 2013.)

# Vendas Industriais

» As vendas reais (deflacionadas pelo IPA-OG-FGV de cada atividade) da indústria em janeiro/13, comparadas com o mês anterior, apresentaram desempenho positivo mais alto nos seguintes gêneros:

Gênero industrial	Varição no mês
Metalúrgica Básica	63,01%
Têxteis	35,97%
Borracha e Plásticos	16,90%

» Os menores resultados foram registrados nos gêneros:

Gênero industrial	Varição no mês
Veículos Automotores	-39,55%
Vestuário	-36,02%
Máquinas e Equipamentos	-32,23%

## » Tabela 1

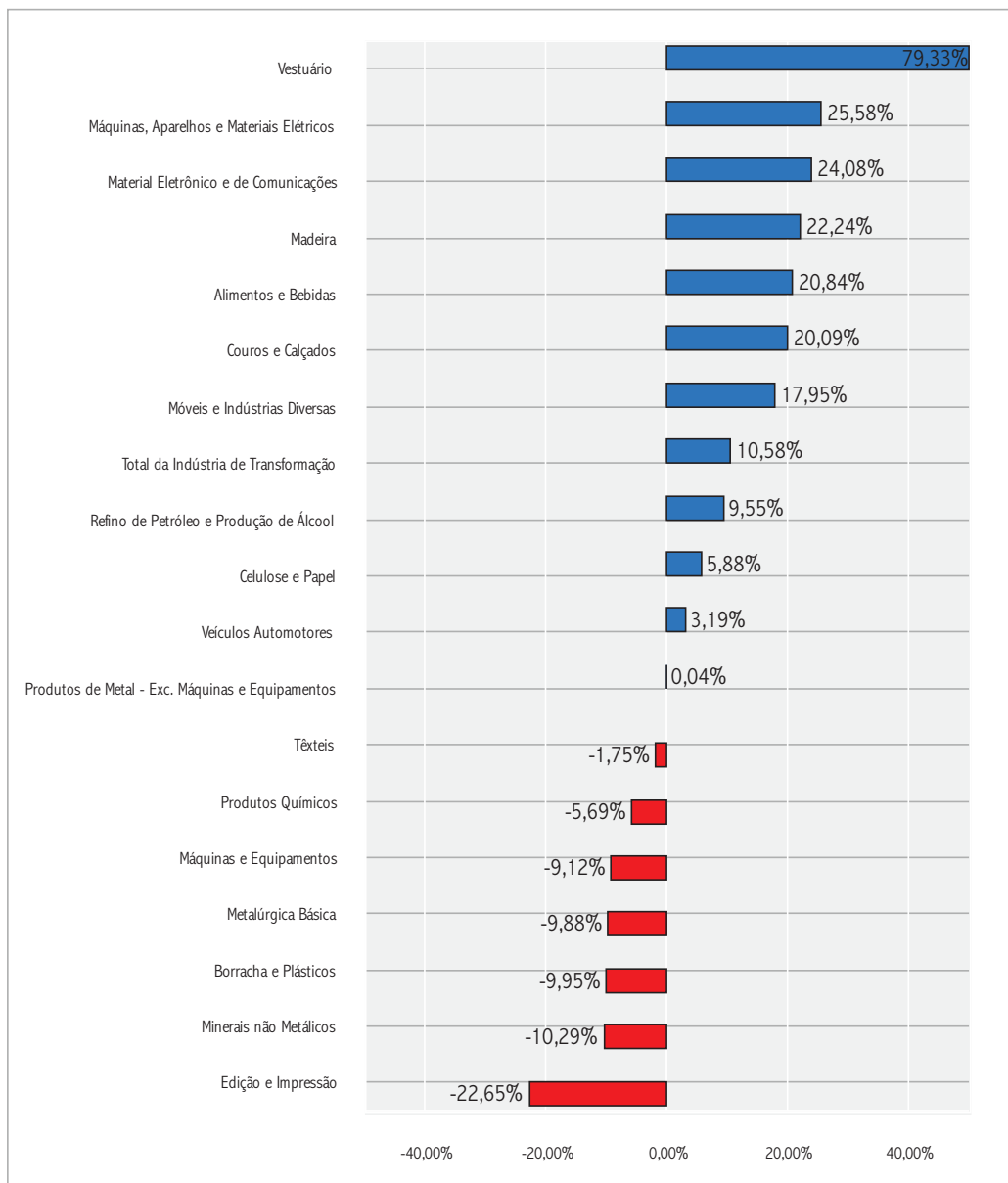
Varição Percentual por Gênero das Vendas Reais da Indústria Paranaense – 2012-2013

Nº-GÊNEROS DE ATIVIDADE	VARIÇÃO SOBRE O MÊS ANTERIOR			VARIÇÃO SOBRE IGUAL MÊS DO ANO ANTERIOR			VARIÇÃO SOBRE IGUAL PERÍODO DO ANO ANTERIOR		
	Nov	Dez	Jan	Nov	Dez	Jan	Nov	Dez	Jan
Produtos Alimentícios e Bebidas	3,81%	-10,27%	-9,89%	3,51%	-3,85%	20,84%	-4,22%	-4,19%	20,84%
Produtos Têxteis	-16,79%	-30,65%	35,97%	18,31%	35,21%	-1,75%	19,71%	20,54%	-1,75%
Confecção de Artigos do Vestuário e Acessórios	26,52%	-21,39%	-36,02%	18,10%	30,57%	79,33%	17,07%	18,29%	79,33%
Couros, Artefatos de Couro e Calçados	3,60%	-2,48%	6,27%	50,88%	11,54%	20,09%	13,39%	13,22%	20,09%
Produtos de Madeira	2,36%	-18,67%	13,69%	5,81%	16,88%	22,24%	10,21%	10,67%	22,24%
Celulose, Papel e Produtos de Papel	-0,72%	-11,83%	13,17%	0,83%	-11,68%	5,88%	4,94%	3,51%	5,88%
Edição, Impressão e Reprodução de Gravações	59,94%	-39,18%	7,68%	-3,09%	-62,31%	-22,65%	-17,20%	-23,44%	-22,65%
Coque, Refino de Petróleo e Produção de Álcool	-13,98%	6,11%	1,55%	-4,34%	4,80%	9,55%	4,97%	4,96%	9,55%
Produtos Químicos	-0,60%	-23,35%	-2,41%	10,40%	5,14%	-5,69%	10,10%	9,73%	-5,69%
Artigos de Borracha e Plásticos	-10,53%	-18,69%	16,90%	-17,19%	-24,20%	-9,95%	-7,84%	-9,11%	-9,95%
Produtos de Minerais não Metálicos	6,55%	-20,92%	4,76%	-1,16%	-10,74%	-10,29%	-0,68%	-1,46%	-10,29%
Metalúrgica Básica	-26,98%	-50,51%	63,01%	-9,62%	-33,23%	-9,88%	-16,33%	-17,28%	-9,88%
Produtos de Metal - Excl. Máquinas e Equipamentos	15,27%	-28,13%	0,87%	7,21%	10,54%	0,04%	0,72%	1,38%	0,04%
Máquinas e Equipamentos	9,21%	3,37%	-32,23%	20,00%	12,86%	-9,12%	17,46%	16,95%	-9,12%
Máquinas, Aparelhos e Materiais Elétricos	4,10%	-8,66%	3,71%	15,34%	5,78%	25,58%	6,91%	6,82%	25,58%
Material Eletrônico e de Comunicações	43,80%	-9,25%	11,06%	10,66%	12,00%	24,08%	23,89%	22,84%	24,08%
Fabricação e Montagem de Veículos Automotores	-5,29%	-8,27%	-39,55%	14,44%	-4,91%	3,19%	18,16%	15,96%	3,19%
Móveis e Indústrias Diversas	-6,09%	-18,45%	1,85%	-3,04%	-17,99%	17,95%	-15,49%	-15,68%	17,95%
Total da Indústria de Transformação	-0,36%	-9,47%	-11,46%	4,86%	-2,18%	10,58%	2,68%	2,27%	10,58%

Nota: Deflatores específicos para cada gênero: IPA-OG-FGV

## » Gráfico 1

Varição acumulada das Vendas Industriais Reais por Gêneros de janeiro de 2013 sobre janeiro de 2012.



# Compras de insumos industriais

» As compras de insumos (deflacionadas pelo IPA-OG-FGV de cada atividade) da indústria em janeiro/13, comparadas com o mês anterior, apresentaram desempenho positivo mais alto nos seguintes gêneros:

Gênero industrial	Varição no mês
Metalúrgica Básica	83,26%
Veículos Automotores	46,90%
Vestuário	35,12%

» Os resultados negativos mais altos foram registrados nos gêneros:

Gênero industrial	Varição no mês
Refino de Petróleo e Produção de Álcool	-47,22%
Têxteis	-36,98%
Couros e Calçados	-18,41%

## » Tabela 2

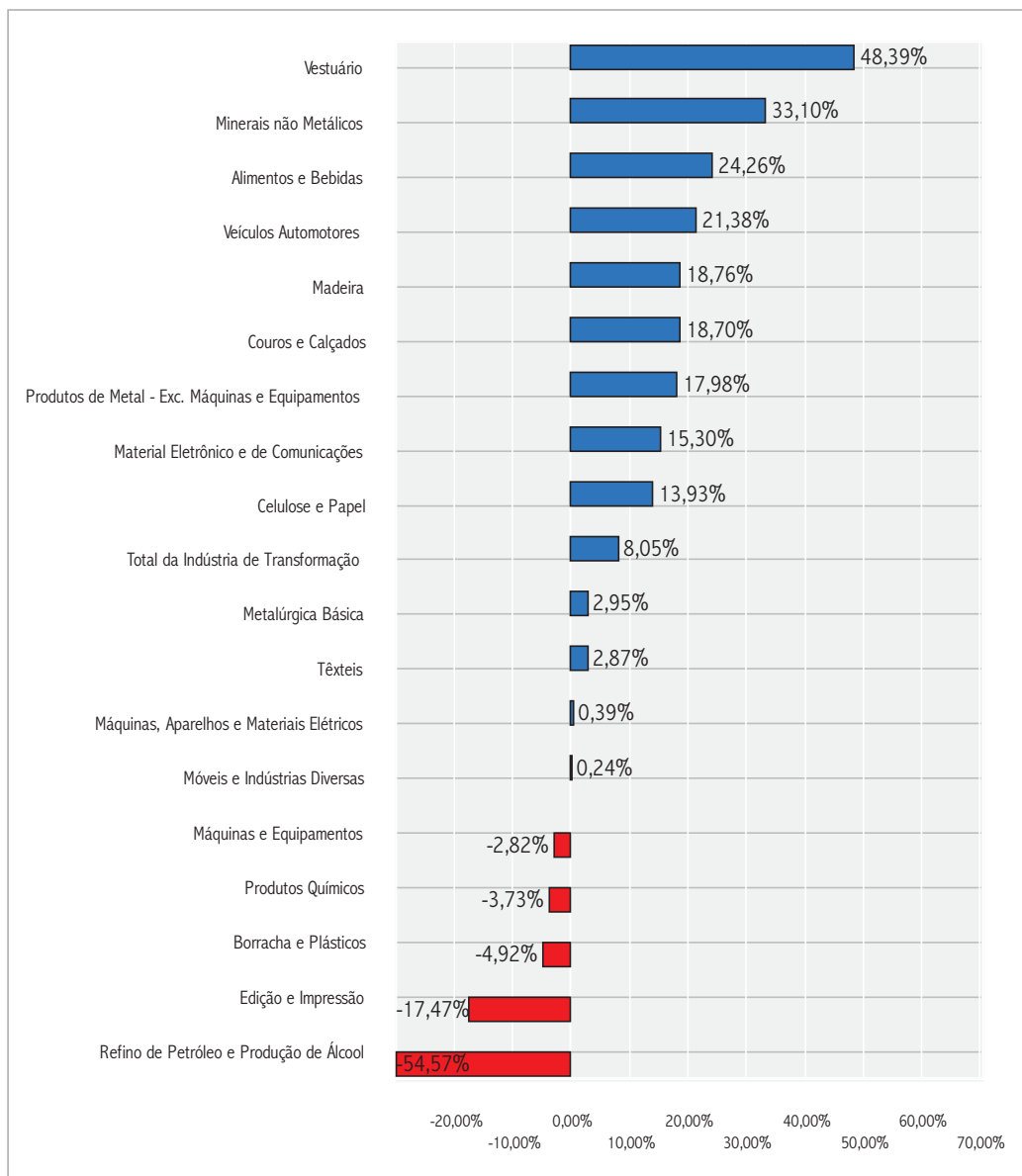
Varição Percentual por Gênero das Compras Reais da Indústria Paranaense – 2012-2013

Nº-GÊNEROS DE ATIVIDADE	VARIACÃO SOBRE O MÊS ANTERIOR			VARIACÃO SOBRE IGUAL MÊS DO ANO ANTERIOR			VARIACÃO SOBRE IGUAL PERÍODO DO ANO ANTERIOR		
	Nov	Dez	Jan	Nov	Dez	Jan	Nov	Dez	Jan
Produtos Alimentícios e Bebidas	4,32%	-11,99%	-5,34%	7,21%	11,39%	24,26%	3,82%	4,40%	24,26%
Produtos Têxteis	-16,94%	24,44%	-36,98%	34,98%	85,48%	2,87%	-3,51%	1,64%	2,87%
Confecção de Artigos do Vestuário e Acessórios	-13,60%	-22,16%	35,12%	20,08%	18,49%	48,39%	8,83%	9,38%	48,39%
Couros, Artefatos de Couro e Calçados	3,80%	13,38%	-18,41%	42,38%	58,70%	18,70%	26,33%	28,81%	18,70%
Produtos de Madeira	-7,50%	-0,88%	10,19%	-0,07%	14,27%	18,76%	20,46%	19,92%	18,76%
Celulose, Papel e Produtos de Papel	-1,05%	-5,09%	-2,12%	14,54%	5,89%	13,93%	8,38%	8,17%	13,93%
Edição, Impressão e Reprodução de Gravações	-10,85%	-8,03%	1,18%	-15,82%	-65,22%	-17,47%	9,22%	-4,37%	-17,47%
Coque, Refino de Petróleo e Produção de Álcool	-40,77%	55,56%	-47,22%	-57,00%	1,32%	-54,57%	-23,02%	-21,38%	-54,57%
Produtos Químicos	-8,48%	-15,77%	5,84%	-1,87%	-10,78%	-3,73%	7,77%	6,17%	-3,73%
Artigos de Borracha e Plásticos	-7,14%	-25,60%	29,68%	-9,86%	-29,88%	-4,92%	-19,02%	-19,84%	-4,92%
Produtos de Minerais não Metálicos	5,93%	6,80%	-2,59%	9,02%	2,44%	33,10%	-8,19%	-7,30%	33,10%
Metalúrgica Básica	-10,01%	-41,98%	83,26%	-11,00%	1,50%	2,95%	-9,11%	-8,63%	2,95%
Produtos de Metal - Excl. Máquinas e Equipamentos	-3,44%	-12,94%	-0,03%	-5,63%	-8,68%	17,98%	-3,14%	-3,58%	17,98%
Máquinas e Equipamentos	-2,35%	-6,68%	-6,27%	14,10%	15,26%	-2,82%	13,14%	13,33%	-2,82%
Máquinas, Aparelhos e Materiais Elétricos	18,69%	-17,81%	-13,03%	21,93%	43,26%	0,39%	0,69%	3,11%	0,39%
Material Eletrônico e de Comunicações	9,29%	4,01%	24,92%	-12,12%	-21,47%	15,30%	24,65%	19,53%	15,30%
Fabricação e Montagem de Veículos Automotores	-5,04%	-40,90%	46,90%	5,36%	-37,68%	21,38%	8,35%	4,24%	21,38%
Móveis e Indústrias Diversas	-5,86%	-23,30%	-0,35%	1,33%	1,45%	0,24%	-2,67%	-2,40%	0,24%
Total da Indústria de Transformação	-3,66%	-12,82%	-1,40%	-1,70%	-1,77%	8,05%	1,74%	1,46%	8,05%

Nota: Deflatores específicos para cada gênero: IPA-OG-FGV

## » Gráfico 2

Varição acumulada das Compras Industriais Reais por Gêneros de janeiro de 2013 sobre janeiro de 2012.



# Horas trabalhadas na produção

» As horas trabalhadas na produção (relativas ao pessoal empregado na produção) em janeiro/13, comparadas com o mês anterior, apresentaram desempenho positivo mais alto nos gêneros:

Gênero industrial	Varição no mês
Máquinas, Aparelhos e Materiais Elétricos	34,10%
Têxteis	29,55%
Metalúrgica Básica	28,71%

» Os menores resultados foram registrados nos gêneros:

Gênero industrial	Varição no mês
Refino de Petróleo e Produção de Álcool	-4,41%
Máquinas e Equipamentos	-2,67%
Alimentos e Bebidas	-0,85%

## » Tabela 3

Varição Percentual por Gênero das Horas Trabalhadas na Produção na Indústria Paranaense – 2012-2013

Nº-GÊNEROS DE ATIVIDADE	VARIÇÃO SOBRE O MÊS ANTERIOR			VARIÇÃO SOBRE IGUAL MÊS DO ANO ANTERIOR			VARIÇÃO SOBRE IGUAL PERÍODO DO ANO ANTERIOR		
	Nov	Dez	Jan	Nov	Dez	Jan	Nov	Dez	Jan
	Produtos Alimentícios e Bebidas	-4,16%	-12,17%	-0,85%	5,39%	-3,92%	-0,96%	7,35%	6,43%
Produtos Têxteis	-4,17%	-26,83%	29,55%	-23,83%	-22,33%	-3,93%	0,75%	-1,03%	-3,93%
Confecção de Artigos do Vestuário e Acessórios	-7,03%	-11,41%	4,60%	134,58%	81,45%	80,33%	84,84%	84,53%	80,33%
Couros, Artefatos de Couro e Calçados	-0,42%	-2,09%	1,26%	-9,30%	-2,20%	0,21%	-15,63%	-14,66%	0,21%
Produtos de Madeira	-4,20%	-12,45%	8,35%	5,88%	3,05%	2,87%	-2,58%	-2,18%	2,87%
Celulose, Papel e Produtos de Papel	-5,26%	-0,73%	2,48%	-1,58%	-4,47%	-1,22%	0,17%	-0,21%	-1,22%
Edição, Impressão e Reprodução de Gravações	1,03%	-3,97%	4,39%	-4,82%	-11,35%	-7,19%	-10,13%	-10,22%	-7,19%
Coque, Refino de Petróleo e Produção de Álcool	-11,56%	-40,49%	-4,41%	11,88%	59,01%	51,60%	-2,43%	-0,14%	51,60%
Produtos Químicos	-3,07%	-6,21%	1,44%	13,07%	5,26%	-0,20%	13,68%	12,97%	-0,20%
Artigos de Borracha e Plásticos	-5,68%	2,44%	0,06%	-1,21%	-2,92%	-4,65%	3,97%	3,36%	-4,65%
Produtos de Minerais não Metálicos	-6,91%	-1,71%	3,95%	0,50%	-3,37%	6,48%	1,37%	0,96%	6,48%
Metalúrgica Básica	-2,78%	-22,66%	28,71%	-7,38%	-11,08%	11,06%	-21,42%	-20,81%	11,06%
Produtos de Metal - Exd. Máquinas e Equipamentos	-6,67%	-13,98%	12,40%	-0,85%	-4,86%	3,98%	1,13%	0,68%	3,98%
Máquinas e Equipamentos	-3,00%	-7,27%	-2,67%	6,77%	6,17%	2,42%	2,60%	2,88%	2,42%
Máquinas, Aparelhos e Materiais Elétricos	-7,09%	-21,96%	34,10%	-0,63%	-2,57%	13,66%	-7,34%	-7,06%	13,66%
Material Eletrônico e de Comunicações	-4,71%	-2,47%	13,92%	-24,81%	-11,20%	-9,23%	4,30%	3,04%	-9,23%
Fabricação e Montagem de Veículos Automotores	-4,75%	-46,98%	5,67%	-4,54%	-46,07%	-38,80%	3,69%	-0,42%	-38,80%
Móveis e Indústrias Diversas	-8,19%	-13,53%	11,46%	-3,66%	-11,53%	7,60%	-13,84%	-13,67%	7,60%
Total da Indústria de Transformação	-4,72%	-13,20%	2,00%	5,12%	-3,21%	0,60%	5,91%	5,19%	0,60%



# Produção

» A Tabela 4 mostra o percentual médio de utilização da capacidade instalada, a média das horas trabalhadas por funcionário no mês de referência e os salários líquidos médios da produção por gênero da indústria paranaense.

## » Tabela 4

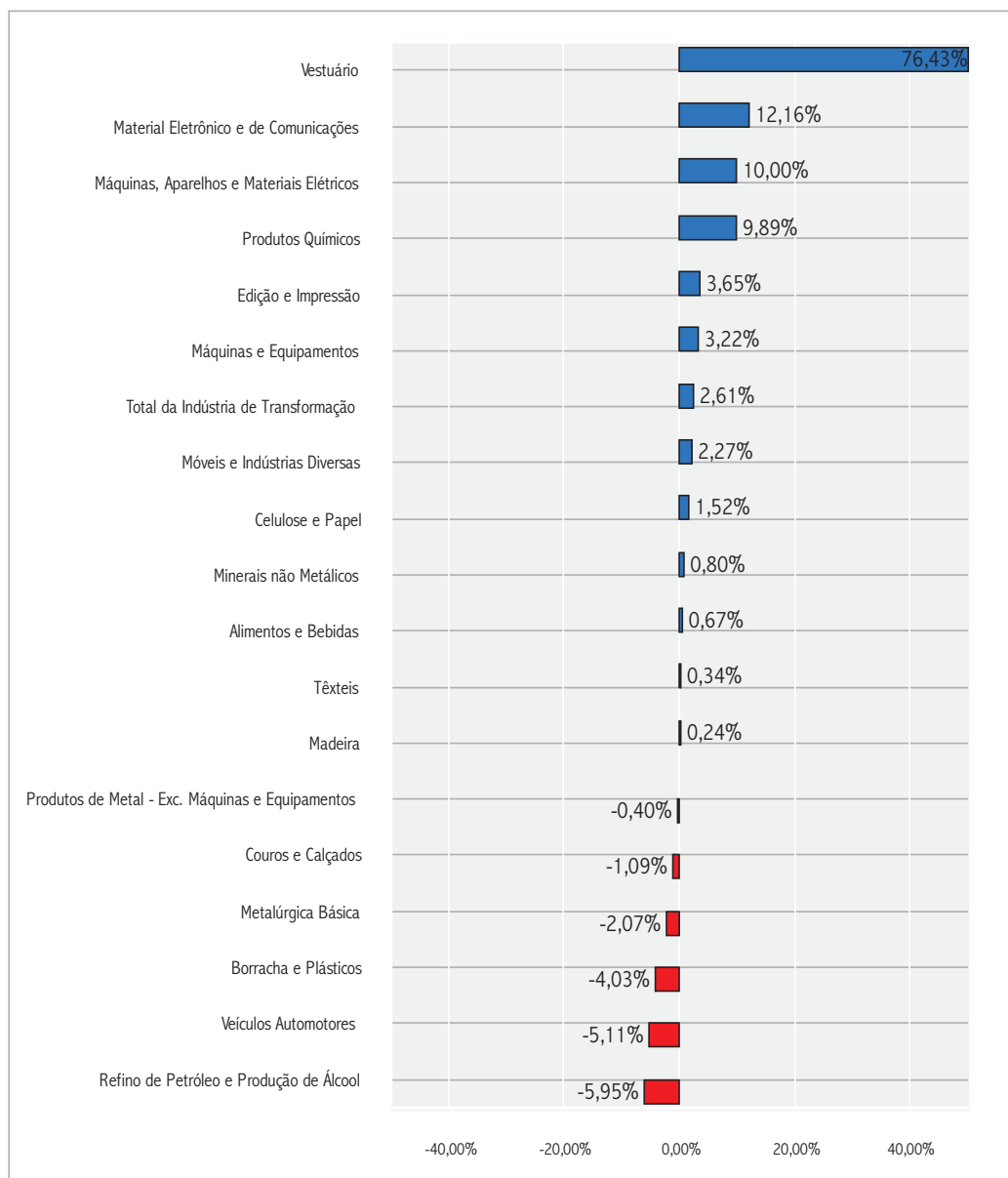
Informações sobre a produção na indústria paranaense – 2012-2013

Nº-GÊNEROS DE ATIVIDADE	% DE UTILIZAÇÃO DE CAPACIDADE INSTALADA			HORAS TRABALHADAS MENSAL- MENTE POR FUNCIONÁRIO			SALÁRIOS LÍQUIDOS MÉDIOS DA PRODUÇÃO [R\$]		
	Nov	Dez	Jan	Nov	Dez	Jan	Nov	Dez	Jan
	Produtos Alimentícios e Bebidas	87,83	76,82	76,82	233,79	208,88	208,88	1.059,09	1.258,49
Produtos Têxteis	67,77	50,01	50,01	218,46	161,19	161,19	910,14	1.270,66	1.270,66
Confecção de Artigos do Vestuário e Acessórios	86,96	68,80	68,80	165,32	149,38	149,38	876,23	767,28	767,28
Couros, Artefatos de Couro e Calçados	74,31	73,65	73,65	219,79	216,27	216,27	950,07	972,79	972,79
Produtos de Madeira	62,97	61,23	61,23	173,93	154,86	154,86	1.184,10	1.239,08	1.239,08
Celulose, Papel e Produtos de Papel	81,63	80,45	80,45	273,35	272,01	272,01	1.619,70	1.336,22	1.336,22
Edição, Impressão e Reprodução de Gravações	99,50	99,38	99,38	175,34	168,43	168,43	1.532,42	1.494,79	1.494,79
Coque, Refino de Petróleo e Produção de Álcool	85,40	85,02	85,02	183,57	113,82	113,82	2.158,45	2.119,51	2.119,51
Produtos Químicos	77,74	79,84	79,84	168,94	157,68	157,68	2.131,62	2.427,94	2.427,94
Artigos de Borracha e Plásticos	76,10	77,11	77,11	230,97	239,40	239,40	1.078,89	1.002,59	1.002,59
Produtos de Minerais não Metálicos	84,12	78,78	78,78	235,49	226,11	226,11	1.489,65	1.418,37	1.418,37
Metalúrgica Básica	63,48	31,60	31,60	184,03	144,30	144,30	1.981,36	3.014,05	3.014,05
Produtos de Metal - Excl. Máquinas e Equipamentos	78,64	57,13	57,13	176,74	152,04	152,04	1.068,20	1.757,33	1.757,33
Máquinas e Equipamentos	84,58	83,82	83,82	195,83	184,62	184,62	1.424,07	2.067,89	2.067,89
Máquinas, Aparelhos e Materiais Elétricos	87,71	89,12	89,12	164,76	130,48	130,48	2.384,06	2.946,71	2.946,71
Material Eletrônico e de Comunicações	78,48	74,60	74,60	39,40	39,00	39,00	1.011,74	774,59	774,59
Fabricação e Montagem de Veículos Automotores	73,71	24,95	24,95	209,44	111,84	111,84	3.535,86	2.619,17	2.619,17
Móveis e Indústrias Diversas	77,75	75,02	75,02	201,24	177,83	177,83	947,57	954,09	954,09
Total da Indústria de Transformação	79,37	70,41	70,41	187,50	166,12	164,05	1.278,78	1.424,12	1.424,12

# Nível de emprego total

## » Gráfico 3

Varição acumulada do Nível de Emprego Total por Gêneros de janeiro de 2013 sobre janeiro de 2012.



» O nível de emprego total (pessoal da administração e piso fábrica) em janeiro/13, comparado com o mês anterior, apresentou desempenho positivo mais alto nos seguintes gêneros:

Gênero industrial	Varição no mês
Metalúrgica Básica	24,10%
Máquinas, Aparelhos e Materiais Elétricos	5,26%
Móveis e Indústrias Diversas	2,42%

» Os resultados negativos mais altos foram registrados nos gêneros:

Gênero industrial	Varição no mês
Refino de Petróleo e Produção de Álcool	-4,52%
Produtos de Metal - Exc. Máquinas e Equipamentos	-2,66%
Alimentos e Bebidas	-1,48%

## » Tabela 5

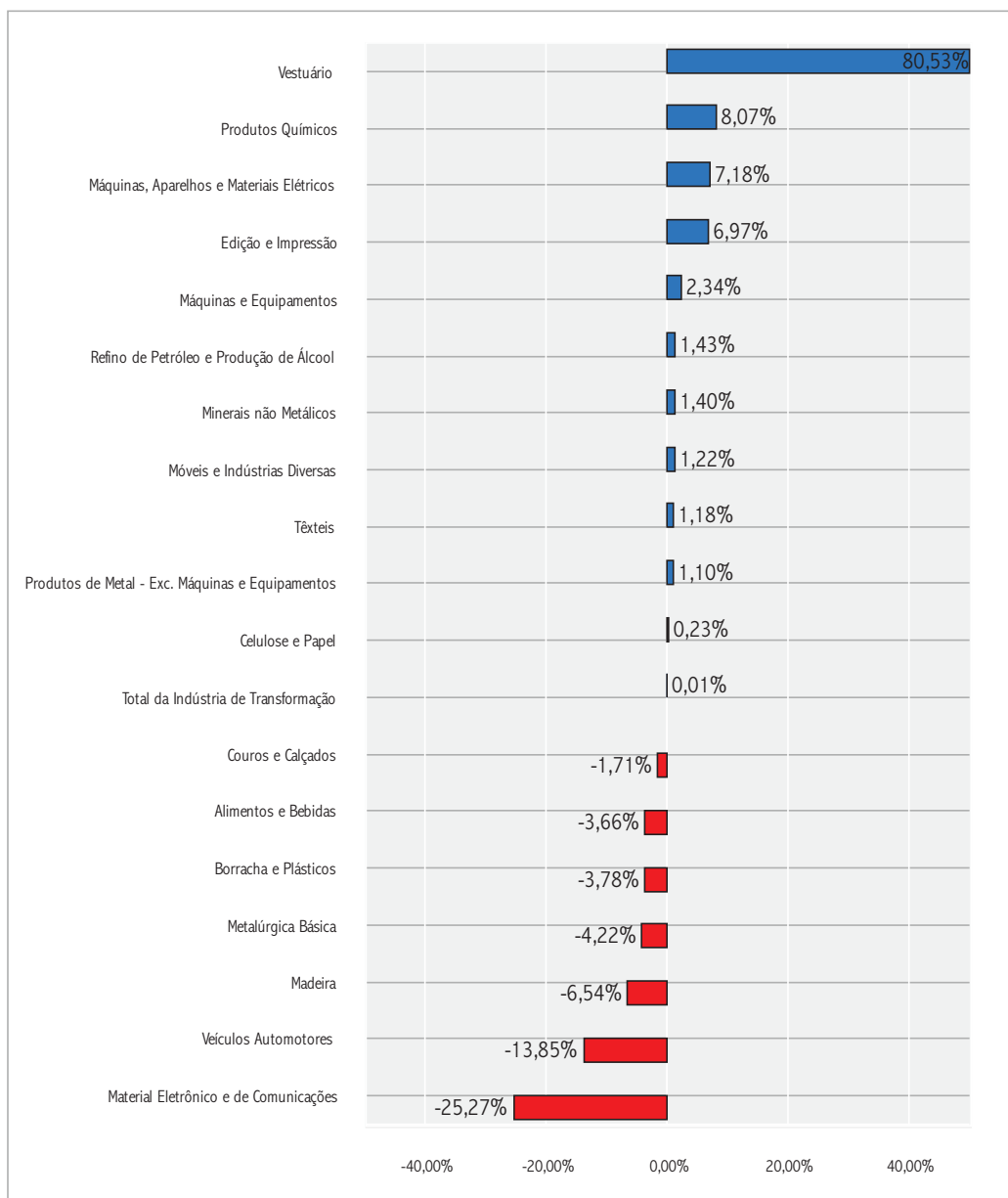
Varição Percentual por Gênero do Nível de Emprego Total da Indústria Paranaense – 2012-2013

Nº-GÊNEROS DE ATIVIDADE	VARIÇÃO SOBRE O MÊS ANTERIOR			VARIÇÃO SOBRE IGUAL MÊS DO ANO ANTERIOR			VARIÇÃO SOBRE IGUAL PERÍODO DO ANO ANTERIOR		
	Nov	Dez	Jan	Nov	Dez	Jan	Nov	Dez	Jan
	Produtos Alimentícios e Bebidas	-0,23%	-2,50%	-1,48%	1,41%	-0,03%	0,67%	2,19%	2,01%
Produtos Têxteis	0,13%	-0,68%	0,72%	-20,93%	5,21%	0,34%	-4,68%	-3,93%	0,34%
Confecção de Artigos do Vestuário e Acessórios	-1,39%	-2,43%	-0,41%	130,23%	75,74%	76,43%	75,63%	75,64%	76,43%
Couros, Artefatos de Couro e Calçados	-0,61%	-0,41%	-0,20%	-1,56%	-0,77%	-1,09%	-4,75%	-4,44%	-1,09%
Produtos de Madeira	0,41%	-1,35%	0,25%	4,08%	3,93%	0,24%	-0,29%	0,05%	0,24%
Celulose, Papel e Produtos de Papel	-0,74%	-0,07%	0,31%	0,61%	1,36%	1,52%	0,17%	0,27%	1,52%
Edição, Impressão e Reprodução de Gravações	-0,13%	0,16%	-0,26%	2,95%	3,29%	3,65%	-0,12%	0,16%	3,65%
Coque, Refino de Petróleo e Produção de Álcool	-0,97%	-4,02%	-4,52%	-1,37%	0,82%	-5,95%	-3,69%	-3,34%	-5,95%
Produtos Químicos	0,01%	0,49%	0,96%	15,95%	15,66%	9,89%	19,44%	19,11%	9,89%
Artigos de Borracha e Plásticos	-1,10%	-1,44%	2,21%	-6,57%	-6,76%	-4,03%	-1,28%	-1,74%	-4,03%
Produtos de Minerais não Metálicos	-0,69%	1,74%	-1,12%	0,84%	2,51%	0,80%	5,29%	5,05%	0,80%
Metalúrgica Básica	-1,60%	-18,81%	24,10%	-16,67%	-20,16%	-2,07%	-19,48%	-19,53%	-2,07%
Produtos de Metal - Excl. Máquinas e Equipamentos	-0,16%	-0,13%	-2,66%	1,45%	2,57%	-0,40%	2,32%	2,34%	-0,40%
Máquinas e Equipamentos	-0,69%	-0,82%	0,92%	1,39%	2,94%	3,22%	0,25%	0,47%	3,22%
Máquinas, Aparelhos e Materiais Elétricos	-0,75%	-0,91%	5,26%	5,56%	6,19%	10,00%	-2,72%	-2,02%	10,00%
Material Eletrônico e de Comunicações	2,41%	-1,48%	5,24%	8,18%	7,35%	12,16%	4,43%	4,68%	12,16%
Fabricação e Montagem de Veículos Automotores	0,27%	0,32%	1,28%	-8,19%	-6,84%	-5,11%	-0,79%	-1,31%	-5,11%
Móveis e Indústrias Diversas	-0,58%	-1,81%	2,42%	-5,40%	-6,87%	2,27%	-12,64%	-12,18%	2,27%
Total da Indústria de Transformação	-0,31%	-1,84%	-0,69%	2,73%	2,38%	2,61%	2,94%	2,89%	2,61%

# Nível de emprego na produção

## » Gráfico 4

Varição acumulada do Nível de Emprego na Produção por Gêneros de janeiro de 2013 sobre janeiro de 2012.



» O nível de emprego na produção (emprego total menos pessoal da administração) em janeiro/13, comparado com o mês anterior, apresentou desempenho positivo mais alto nos seguintes gêneros:

Gênero industrial	Varição no mês
Máquinas, Aparelhos e Materiais Elétricos	6,20%
Móveis e Indústrias Diversas	3,91%
Borracha e Plásticos	2,45%

» Os resultados negativos mais altos foram registrados nos gêneros:

Gênero industrial	Varição no mês
Madeira	-6,49%
Minerais não Metálicos	-2,09%
Refino de Petróleo e Produção de Álcool	-1,62%

## » Tabela 6

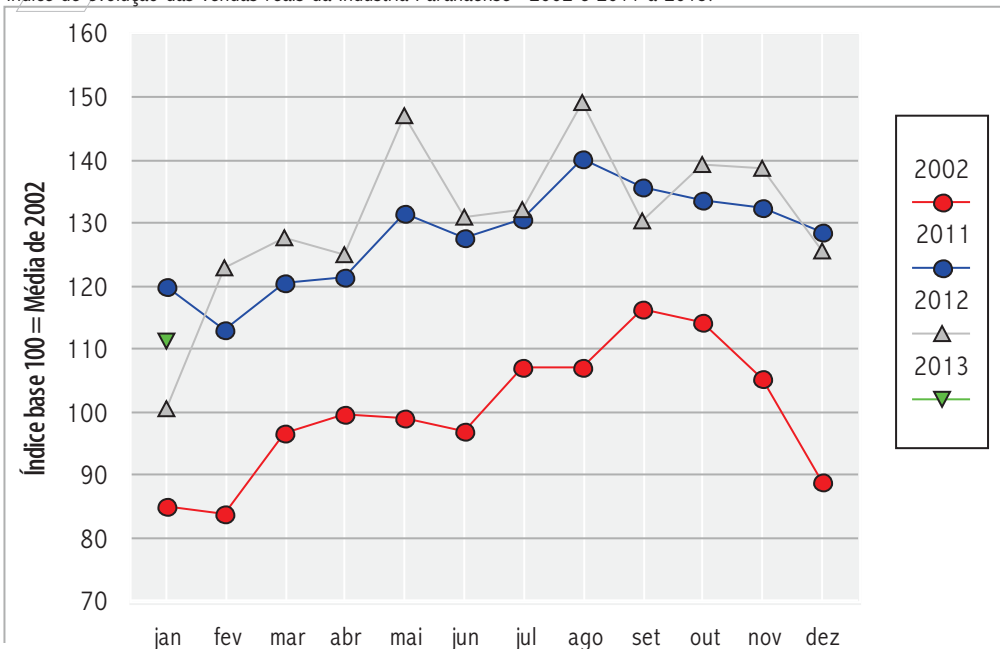
Varição Percentual por Gênero do Nível de Emprego na Produção da Indústria Paranaense – 2012-1013

Nº-GÊNEROS DE ATIVIDADE	VARIÇÃO SOBRE O MÊS ANTERIOR			VARIÇÃO SOBRE IGUAL MÊS DO ANO ANTERIOR			VARIÇÃO SOBRE IGUAL PERÍODO DO ANO ANTERIOR		
	Nov	Dez	Jan	Nov	Dez	Jan	Nov	Dez	Jan
Produtos Alimentícios e Bebidas	0,72%	-1,70%	-0,92%	-1,34%	-2,69%	-3,66%	2,28%	1,85%	-3,66%
Produtos Têxteis	0,36%	-0,84%	0,82%	-22,13%	5,75%	1,18%	-5,45%	-4,62%	1,18%
Confecção de Artigos do Vestuário e Acessórios	-1,18%	-1,95%	-0,29%	150,01%	86,50%	80,53%	88,91%	88,66%	80,53%
Couros, Artefatos de Couro e Calçados	-0,69%	-0,49%	-0,30%	-3,43%	-2,56%	-1,71%	-6,07%	-5,79%	-1,71%
Produtos de Madeira	0,79%	-1,67%	-6,49%	4,14%	4,69%	-6,54%	-2,38%	-1,83%	-6,54%
Celulose, Papel e Produtos de Papel	-0,98%	-0,24%	0,49%	-2,59%	-0,34%	0,23%	-2,70%	-2,51%	0,23%
Edição, Impressão e Reprodução de Gravações	0,07%	-0,04%	-0,14%	5,56%	5,40%	6,97%	2,22%	2,48%	6,97%
Coque, Refino de Petróleo e Produção de Álcool	-1,39%	-1,08%	-1,62%	-2,46%	-0,04%	1,43%	-3,73%	-3,43%	1,43%
Produtos Químicos	-0,39%	0,16%	0,98%	13,42%	12,91%	8,07%	13,76%	13,68%	8,07%
Artigos de Borracha e Plásticos	-1,45%	-1,17%	2,45%	-7,00%	-6,92%	-3,78%	1,35%	0,63%	-3,78%
Produtos de Minerais não Metálicos	-0,99%	2,37%	-2,09%	5,11%	5,45%	1,40%	7,57%	7,39%	1,40%
Metalúrgica Básica	-1,65%	-1,37%	1,62%	-19,61%	-4,43%	-4,22%	-20,95%	-19,83%	-4,22%
Produtos de Metal - Exd. Máquinas e Equipamentos	-0,54%	-0,01%	-1,05%	1,06%	2,60%	1,10%	1,80%	1,87%	1,10%
Máquinas e Equipamentos	-0,19%	-1,64%	0,88%	1,47%	2,36%	2,34%	0,30%	0,46%	2,34%
Máquinas, Aparelhos e Materiais Elétricos	0,18%	-1,45%	6,20%	4,91%	4,96%	7,18%	-4,69%	-3,96%	7,18%
Material Eletrônico e de Comunicações	-1,84%	-5,75%	1,62%	-28,34%	-28,43%	-25,27%	-0,57%	-3,06%	-25,27%
Fabricação e Montagem de Veículos Automotores	0,20%	-0,71%	1,36%	-10,06%	-9,36%	-13,85%	-3,31%	-3,82%	-13,85%
Móveis e Indústrias Diversas	-0,31%	-2,15%	3,91%	-7,10%	-8,49%	1,22%	-14,47%	-14,01%	1,22%
Total da Indústria de Transformação	0,17%	-1,33%	-0,39%	1,23%	1,17%	0,01%	2,73%	2,60%	0,01%

# Vendas Industriais

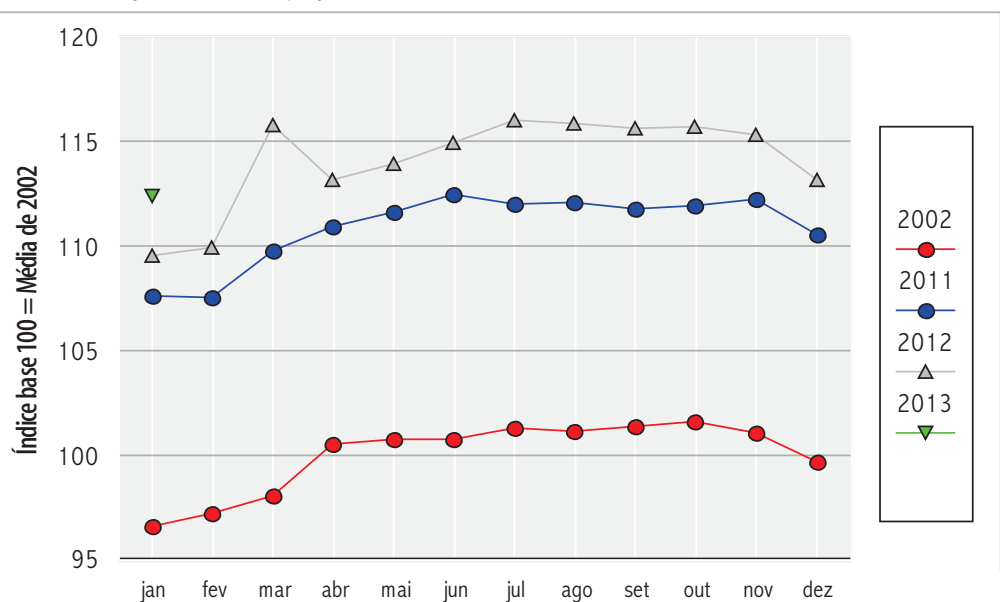
## » Gráfico 5

Índice de evolução das vendas reais da Indústria Paranaense 2002 e 2011 a 2013.



## » Gráfico 6

Índice de evolução do nível de emprego total da Indústria Paranaense 2002 e 2011 a 2013.



» A Tabela 7 mostra a evolução histórica das vendas reais mensais da indústria paraense desde 2002.

## » Tabela 7

Índices de evolução das vendas reais da Indústria Paraense – 2002 a 2013

ESTADO DO PARANÁ												
Mês	2002	2003	2004	2005	2006	2007	2008	2009	2010	2011	2012	2013
JAN	85,1274	77,0311	76,2147	82,6763	87,9692	91,7979	112,7865	96,6009	94,0182	119,8580	100,6376	111,2835
FEV	83,8551	80,7427	72,1745	79,6845	82,5489	91,7092	111,1169	98,9430	101,3701	113,1231	122,8730	
MAR	96,5474	83,4746	90,0368	93,8554	101,3745	109,2720	115,8668	115,4438	123,7082	120,6000	127,7688	
ABR	99,5087	84,7679	92,2007	88,7893	92,7453	105,9218	118,5468	106,3930	113,8776	121,2906	124,9982	
MAI	99,0820	86,9309	89,5239	91,4402	98,5048	113,4207	120,6432	115,4515	117,1971	131,4156	147,0554	
JUN	96,8522	81,0453	103,0873	92,4593	99,4748	109,1667	120,2365	114,8689	126,7172	127,5792	131,0676	
JUL	107,0468	86,0621	101,9108	87,6842	96,0485	112,9513	127,0097	115,2614	129,7610	130,5199	131,9910	
AGO	107,1590	89,6405	107,6149	99,0861	108,6952	119,1245	116,6798	116,3119	128,5436	140,3115	149,1533	
SET	116,4140	94,6200	103,3646	99,1962	103,4108	113,4919	128,1440	112,4808	130,7927	135,6311	130,2086	
OUT	114,2357	101,5483	99,9700	98,6164	108,8973	123,8687	131,0864	117,0844	130,0759	133,5224	139,3366	
NOV	105,2678	96,8457	101,7691	104,3862	107,9907	117,3850	113,7094	114,2224	129,7008	132,4010	138,8328	
DEZ	88,9038	91,4328	95,2299	100,2886	104,3596	107,7643	116,4186	121,8026	124,8895	128,4935	125,6884	
Média	100,0000	87,8452	94,4248	93,1802	99,3350	109,6562	119,3537	112,0721	120,8877	127,8955	130,8009	111,2835

» A Tabela 8 mostra a evolução histórica do nível de emprego total mensal da indústria paraense desde 2002.

## » Tabela 8

Índices de evolução do nível de emprego da Indústria Paraense – 2002 a 2013

ESTADO DO PARANÁ												
Mês	2002	2003	2004	2005	2006	2007	2008	2009	2010	2011	2012	2013
JAN	96,5989	99,1081	94,8676	102,5746	95,5825	98,3209	101,9974	98,8714	101,4932	107,5810	109,5612	112,4257
FEV	97,2179	100,4108	95,7187	102,7094	96,5535	97,2339	102,8782	99,1843	100,5375	107,5763	109,9376	
MAR	98,0175	102,8857	102,4802	104,1848	98,8600	99,3555	106,4337	102,4712	103,8310	109,7405	115,7570	
ABR	100,5342	104,4530	106,2610	104,6785	100,9736	100,6577	107,6916	103,4767	106,2848	110,9021	113,1923	
MAI	100,7359	105,2301	107,0461	104,2103	101,2518	101,8511	108,0310	103,4246	107,4664	111,6296	113,9457	
JUN	100,7305	105,8599	107,7630	104,5480	101,5440	102,3909	108,4822	102,6873	108,9757	112,5109	114,9262	
JUL	101,3069	106,5521	108,0874	102,7117	100,6039	101,9486	108,3386	102,5830	108,9138	111,9766	115,9908	
AGO	101,1544	107,5411	108,4717	101,7840	100,6605	104,3255	106,6377	101,8431	110,7322	112,1198	115,8418	
SET	101,3961	107,7244	109,4821	100,8262	101,1076	104,8086	107,0010	103,0689	110,6386	111,7612	115,6222	
OUT	101,6057	107,8520	109,6263	100,0441	101,3448	106,5047	108,2177	102,9644	110,0300	111,9270	115,6883	
NOV	101,0442	107,5935	111,0597	98,0367	101,6558	103,2693	105,1496	103,7373	109,4802	112,2602	115,3289	
DEZ	99,6578	106,2252	109,4436	98,2561	101,2842	102,4139	103,0759	103,2524	108,6913	110,5733	113,2089	
Média	100,0000	105,1197	105,8590	102,0470	100,1185	101,9234	106,1612	102,2971	107,2562	110,8799	114,0834	112,4257

Nota: Para calcular a variação entre dois índices de períodos diferentes, basta dividir o índice do período mais recente pelo índice do período a ser comparado. Do valor encontrado subtrai-se 1, multiplica-se por 100 e tem-se assim a taxa de variação entre os dois períodos considerados.

## METODOLOGIA E AMPLITUDE DA PESQUISA

» A Pesquisa Conjuntural da Indústria é realizada a partir de informações prestadas por empresas que representam mais de 90,00% do faturamento e mais de 40,00% do número de empregados da indústria paranaense. Ela integra os Indicadores Industriais - CNI, realizada pela Confederação Nacional da Indústria, ao lado de pesquisas de outros estados e que dão um panorama da situação nacional nos diversos segmentos industriais. O número de empresas (espaço amostral) que participa da Pesquisa no Paraná foi determinado pela técnica de Amostragem Estratificada Ótima Corrigida de Neyman. São 18 gêneros industriais pesquisados, segundo a Classificação Nacional de Atividades Econômicas: Fabricação de Produtos Alimentícios e Bebidas; Fabricação de Produtos Têxteis; Confecção de Artigos do Vestuário e Acessórios; Preparação de Couros e Fabricação de Artefa-

tos de Couro, Artigos de Viagem e Calçados; Fabricação de Produtos de Madeira; Fabricação de Celulose, Papel e Produtos de Papel; Edição, Impressão e Reprodução de Gravações; Fabricação de Coque, Refino de Petróleo, Elaboração de Combustíveis Nucleares e Produção de Álcool; Fabricação de Produtos Químicos; Fabricação de Artigos de Borracha e Plásticos; Fabricação de Produtos de Minerais não Metálicos; Metalúrgica Básica; Fabricação de Produtos de Metal - Exclusive Máquinas e Equipamentos; Fabricação de Máquinas e Equipamentos; Fabricação de Máquinas, Aparelhos e Materiais Elétricos; Fabricação de Material Eletrônico e de Aparelhos e Equipamentos de Comunicações; Fabricação e Montagem de Veículos Automotores, Reboques e Carrocerias; e, Fabricação de Móveis e Indústrias Diversas.

<http://www.fiepr.org.br/fiepr/analise/>

**IMPRESSO  
ESPECIAL**

991231684-4/13-DR/PR

**FIEP**

...CORREIOS...

**Publicação da Federação das Indústrias do Estado do Paraná - FIEP - Departamento Econômico - DEC.**

Equipe Técnica: Maurílio Leopoldo Schmitt, Roberto Antônio Peredo Zürcher, Daniel Maurício Fedato e Claudineide Alves Ferreira. Colaboração: Departamento de Comunicação Social - DECOM. Jornalista Responsável: Elvira Fantin DRT 2152/PR. Projeto Gráfico: Amanda Mafioletti.

Federação das Indústrias do Estado do Paraná - FIEP - Av. Cândido de Abreu, 200 - 7.º Andar - Curitiba - PR - CEP 80530-902

Nota: Permitida a reprodução parcial ou total desde que citada a fonte.